



MESTNA OBČINA SLOVENJ GRADEC

Šolska ulica 5, 2380 Slovenj Gradec, tel.: +386 (02) 88-121-10, fax: +386 (02) 88 -121-18

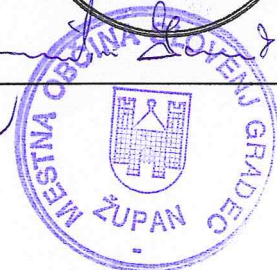
Številka: 845-24 /2010

Datum: 21.7.2010

OCENA OGROŽENOSTI

PRED NARAVNIMI IN DRUGIMI NESREČAMI V MESTNI OBČINI SLOVENJ GRADEC

| | ORGAN | DATUM | PODPIS |
|---------|--|-----------|--------|
| IZDELAL | svetovalec za zaščito in reševanje : VLADIMIR JARH NIKOLIČ | 15.1.2011 | |
| ODOBRIL | Poveljnik Civilne zaščite občine: MARIJAN KLEMENC | 15.1.2011 | |
| SPREJEL | Župan: MATJAŽ ZANOŠKAR | 15.1.2011 | |





MESTNA OBČINA SLOVENJ GRADEC

Šolska ulica 5, 2380 Slovenj Gradec, tel.: +386 (02) 88-121-10, fax: +386 (02) 88 -121-18

Številka: 845-24 /2010

Datum: 21.7.2010

OCENA OGROŽENOSTI

PRED NARAVNIMI IN DRUGIMI NESREČAMI V MESTNI OBČINI SLOVENJ GRADEC

| | <i>ORGAN</i> | <i>DATUM</i> | <i>PODPIS</i> |
|----------------|--|--------------|---------------|
| <i>IZDELAL</i> | svetovalec za zaščito in reševanje : VLADIMIR JARH NIKOLIČ | 15.1.2011 | |
| <i>ODOBRIL</i> | Poveljnik Civilne zaščite občine: MARIJAN KLEMENC | 15.1.2011 | |
| <i>SPREJEL</i> | Župan: MATJAŽ ZANOŠKAR | 15.1.2011 | |

VSEBINA
OCENE OGROŽENOSTI PRED NARAVNIMI
IN DRUGIMI NESREČAMI:

| Zap.št. | D O K U M E N T | Štev. strani |
|---------|---|--------------|
| 1. | UVOD V OCENO OGROŽENOSTI | 3 |
| 2. | OCENA OGROŽENOSTI PRED PLAZOVI | 9 |
| 3. | OCENA OGROŽENOSTI PRED POŽARI V NARAVI | 12 |
| 4. | OCENA OGROŽENOSTI PRED POŽARI V urbanem okolju | 16 |
| 5. | OCENA OGROŽENOSTI PRED VELIKO SUŠO | 21 |
| 6. | OCENA OGROŽENOSTI PRED POPLAVAMI IN VODNO UJMO (hudourniki) | 24 |
| 7. | OCENA OGROŽENOSTI PRED VELIKIM SNEGOM, ŽLEDOM IN ORKANSKIMI VETROVI | 26 |
| 8. | OCENA OGROŽENOSTI PRED EPIDEMIJAMI (nalezljive bolezni) Ogroženost zaradi aviarne influence | 30 |
| 9. | OCENA OGROŽENOSTI PRED NESREČAMI Z NEVARNIMI SNOVMI | 34 |
| 10. | OCENA OGROŽENOSTI PRED NESREČAMI V PROMETU | 41 |
| 11. | OCENA OGROŽENOSTI PRED POTRESOM | 43 |
| 12. | OCENA OGROŽENOSTI OB TERORIZMU | 48 |
| 13. | SILE ZRP | 52 |
| 14. | PRILOGE K POSAMEZNIH OCENAM OGROŽENOSTI - SEZNAM | 54 |

1. UVOD V OCENO OGROŽENOSTI PRED NARAVNIMI IN DRUGIMI NESREČAMI V MESTNI OBČINI SLOVENJ GRADEC

Ocena ogroženosti je izdelana na osnovi Zakona o varstvu pred naravnimi in drugimi nesrečami (Uradni list RS št.51/2006), Navodila o pripravi ocen ogroženosti (Ur.list RS št. 39/95), baz podatkov iz ocene ogroženosti iz leta 1993 in 2004, študij poplavne ogroženosti, študiji GEOPLIN, podatkov gospodarskih družb, zaključkov iz vaj, ter izkušenj ob naravnih in drugih nesrečah v preteklih letih, ter ocenah ogroženosti iz posameznih gasilskih območij.

Mestna občina Slovenj Gradec leži na severovzhodnem delu Republike Slovenije in zavzema večji del Mislinjske doline. Za slovenjgraško okolico je značilno tudi, da se počasi gradijo novi stanovanjski objekti in postopno povečuje število prebivalcev. Prav tako so znatne dnevne migracije zaradi zaposlitev in šolanja.

Prirodno geografsko sodi ozemlje slovenjgraške občine h planinskemu svetu, ki ga imenujemo predalpsko hribovje. Značilno zanj je, da ima posebno klimo, velike površine porasle z gozdovi, polj je malo, kmetijstvo pa je usmerjeno v živinorejo.

Reka Mislinja deli občino na dve območji: pohorsko in karavanško območje. Pohorsko območje zajema južni del jugozahodnega Pohorja in to od dna Mislinjske doline do najvišjega pogorskega slemena, ki poteka v smeri S - Z proti J - V. V zgornjem delu sega območje do najvišjih vrhov Pohorja, kot so Velika kopa (1542 m), Črni vrh (1543m), Ribniški vrh (1538m).

S planinskega področja Pohorja prehaja pokrajina preko Mislinjske doline v planinski karavanški svet Mozirskih planin in Paškega Kozjaka..

Splošna značinnost območja je močna razgibanost, številni kopasti grebeni, ki se mestoma strmo spuščajo v dolino in večji ali manjši potoki, ki se zajedajo v pobočja. Apneni pogorje Uršlje gore je neprimerno bolj strmo in razbrzdano, kakor ostali deli enote. Glavni graben poteka v smeri V - Z in ne predstavlja homogene celote.

Najnižja točka je v Pamečah ob reki Mislinji 360 m, najvišja Uršlja gora 1696 m nadmorske višine. Najvzhodnejši del območja občine zaključuje Golavabuka s potokom Turičnica

Občina zajema površino 17.730 ha. Od tega je 10.500 ha gozdne površine, 3500 ha kmetijskih zemljišč (obdelovalnih zemljišč je 1500 ha), ostalih površin pa je 3.730 ha, ki so v glavnem nerodovitne ali pozidane.

Število prebivalcev je okoli 16.850, od tega v ožjem območju mesta 6500.

1.2. POGOZDENOST

Gozd pokriva dve tretjini občine ali 64,3 %, katerih površina se je v zadnjih 10 letih povečala za 500 ha. V zadnjih letih nismo beležili večjih gozdnih požarov, obstaja pa možnost lokalnih.

Značilnost zahodnega Pohorja je velika zasmrečenost, kar daje gozdnogospodarski enoti značilen monoton izgled, ki ga poživlja mozaična razdrobljenost s kmetijami in celki. Izbira drevesnih vrst je majhna in zaradi majhnega deleža večkrat neopazna. Geološke in klimatske razmere ter gospodarjenje v preteklosti (forsiranje smreke, opisano v prejšnjih gozdnogospodarskih načrtih), so vzrok za omenjeno monotonost.

Pred raznimi gospodarskimi vplivi je gozd v preteklosti izgubil svojo naravno strukturo in obliko, le na posameznih mestih sošše ohranjeni ostanki prvotne vegetacije, iz katerih lahko sklepamo, kakšne so bile prvotne združbe.

Sedanja značilnost gozdov enote Plešivec je velika zasmrečenost, kar daje enoti monoton izgled, ki ga poživljajo le mozaična razdrobljenost kmetij - celki, ter večja grupacija bora, macesna in bukve na manjših površinah. Izbira drevesnih vrst je majhna. Delež po zalogi znaša 87,90 % v korist iglavcev, medtem ko je površinski nekoliko boljši v korist listavcev in znaša 14,19 % za oba sektorja lastništva.

1.3. izhodišče za izdelavo

Ocena ogroženosti je temelj in izhodišče za izdelavo načrtov zaščite in reševanja za posamezne vidike nesreč, ki so v Mestni občini Slovenj Gradec možne.

Ocena ogroženosti se izdeluje kot ažuriranje in jo bo potrebno stalno dopolnjevati, glede na spremembe ocen ogroženosti v podjetjih, stanovanjskih naseljih in kmetijskih področjih, zlasti pa zaradi **napovedanih klimatskih sprememb**.

Podatki o nesrečah kažejo, da se na področju občine pojavljajo od leta 1988 vsako leto enkrat ali dvakrat obdobja večjih padavin ali kratkotrajnih zelo intenzivnih padavin, ki imajo za posledico velike materialne škode. Zaradi neugodne geološke sestave in konfiguracije terena na območju občine, prihaja ob vodnih ujmah in dolgotrajnem deževju do proženja zemeljskih plazov, in hudourniških učinkov potokov, ki ogrožajo komunikacije in različne objekte. *Pri ugotavljanju škod zaradi plazov je bilo ugotovljeno, da 50 do 60 % škod nastane zaradi nepravilnih gradbenih posegov v okolje, saj se ne upošteva geoloških danosti. Prav zaradi tega je nujno pridobiti karte ogroženosti zemeljskih plazov.*

V letih 1994 1995 in 2005 so bili delno odpravljeni glavni vzroki za nastajenje škod zaradi poplav in sicer so bili izgrajeni vodni propusti, sanirani vodotoki nekaterih hudournikov in izgrajene vodne kaskade (Suhadolnica) ter sanirana cestišča, odtoki meteorne vode in nekateri plazovi. Obstaja pa še velika nevarnost mirujočih plazov večjega obsega, kar bi za sanacijo zahtevalo velika finančna sredstva, ki bistveno presega finančne zmožnosti občine.

1.4. V industriji v zadnjih letih ne beležimo večjih požarov in tehnoloških nesreč oziroma nesreč z nevarnimi snovmi, kar pa je po naši oceni tudi posledica zapiranja gospodarskih družb in zmanjševanja obsega proizvodnje. Največja možna nevarnost pred nesrečami z nevarnimi snovmi predstavljajo organizacije, katere v sklopu svoje proizvodnje dejavnosti uporabljajo nevarne snovi, ki so ob nestrokovnem ali malomarnem ravnanju z njimi možni povzročitelji nesreč.

Nekatere gospodarske družbe v občini skladiščijo vnetljivie snovi kot so plinsko olje, lahki tekoči plin, mazut, različna olja, **izocianat**, jedke snovi in lužine. Natančni podatki o nevarnih snoveh so **v ocenah ogroženosti posameznih gospodarskih družb**. Gospodarske družbe imajo lokacijo v bližini vodotokov, ki se izlivajo v reko Mislinjo, in potoka Homšnica in Suhadolnica.

1.5. Glede prometnih nesreč se bo stanje v Koroški predvidoma poslabšalo, predvsem na prometnicah na smeri Velenje - Slovenj Gradec - Kotlje - mejni prehod Holmec, saj se načrtuje na Holmecu večji terminal za tovorna vozila, ceste pa so v zelo slabem stanju - še posebej so kritični tudi odseki na relaciji Kotlje - Sele - Slovenj Gradec, promet pa je vedno gostejši. Pogoste so tudi nesreče na magistralni cesti Slovenj Gradec - Mislinja.

1.6. V obdobju zadnjih 5 let beležimo v občini kot posledico splošnih klimatskih sprememb, spremembe v smeri vetrov in pojava močnejših vetrov, ki lomijo drevje in odkrivajo strehe. Velik sneg kot potencialni povzročitelj nesreč večjega obsega ne predstavlja večje nevarnosti, obstoja pa nevarnost trganja električnih in telefonskih vodnikov lomljenja dreves in proženja plazov na lokalnih cestah, ki povezujejo manjše višje ležeče zaselke v posameznih delih občine.

Večjih požarov v naravnem okolju v zadnjem času ne beležimo, obstoja pa nevarnost v opredelitvi ocene, ki jo je za področje občine izdelal Zavod za gozdove Slovenija .

Na območju občine je bilo v preteklosti tudi nekaj požarov na industrijskih objektih in v bivalnem okolju , ki zahtevajo posebno analizo, ki je sestavni del te ocene .

Gospodarstvo občine Slovenj Gradec uporablja v glavnem štiri vrste energije: električno, plinsko, tekoča in trda goriva (drva), enako gospodinjstva. V mestu Slovenj Gradec ogreva stanovanja in delovne prostore toplarna na mazut in plin, v drugih naseljih pa se ogravamo večinoma z drvni in kurilnim oljem.

Delovne organizacije s področja energetike:

Elektro Celje, Poslovna enota Slovenj Gradec in Komunalno podjetje Slovenj Gradec, Geoplin Ljubljana.

Energetskih virov, razen drv, v občini Slovenj Gradec ni.

Električna energija se le distribuira. V občini je le nekaj mlaih hidroelektrarn, ki pa bi bile zaradi male moči brez pomena za gospodarstvo, če bi odpovedal elektroenergetski sistem Slovenjije. V primeru izpada električne energije bi bila proizvodnja ustavljena.

Elektro Celje vrši distribucijo električne energije in vzdrževanje elektroenergetskih naprav. Za to dejavnost potrebuje v primeru nesreče določeno število delavcev za odpravo okvar na elektroenergetskih napravah.

ZAKLJUČEK UVODA :

V občini obstajajo velike možnosti naravnih nesreč kot posledica dolgotrajnih padavin in vodnih ujm, ki lahko povzročijo plazove, podore, **poplave** in poškodbe na objektih in posredno večje materialne škode.

Možnosti za nastajanje požarov in tehnoloških nesreč se ne manjšajo, povečujejo pa se možnosti nastanka več nesreč na prometnih komunikacijah, zaradi velikega porasta prometa.

V letih 2000 do 2010 so se trendi za nastajanje neurij in s tem posledično poplav in plazov spremenili, tako da je pričakovati vedno večje in nenadnejše učinke nesreč. Za učinkovite preventivne aktivnosti pred nesrečami se bodo izdelale karte stanja prostora za poplave in zemeljske plazove, ki bodo sestavni deli občinskih prostorskih načrtov.

Glavna in osnovna sila zaščite in reševanja v Mestni občini Slovenj Gradec so PROSTOVOLJNI gasilci, ki vestno in zavzeto opravljajo svoje naloge. Za to da bi še dalje z vso vnemo opravljali naloge je smiselno uvesti določene oblike za stimulacijo dela operativnih gasilcev (po merilih jih je 222).

Glede na možne vire in obseg nesreč, ki so opredeljene v ocenah ogroženosti, bodo izdelani stvarni in uporabni načrti zaščite in reševanja za:

POPLAVE– vodne ujme,

POŽAR (večji požar v mestu)

POŽAR V NARAVI

POTRES (glede na stopnjo potresne ogroženosti, samo posamezni ukrepi)

NEURJE Z VETROM IN TOČO (zaradi napovedanih klimatskih sprememb)

JERDRSKA NESREČA (samo posamezni ukrepi)

LETALSKA NESREČA (samo posamezni ukrepi)

- ***Ocenjujemo, da za ostale vrste naravnih nesreč ni potrebno izdelati Načrta zaščite in reševanja v celoti, zato ker je za nje zaščita in reševanje opredeljena v operativnih gasilskih načrtih, izdelujejo se le posamezni deli načrtov ZRP in sicer le ukrepi evakuacije prebivalstva in pomoč v dodatnih silah in sredstvih, ki jih gasilci nimajo. Vse dodatne naloge sile in sredstva organizira in vodi Poveljnik CZ ob pomoči štaba CZ občine.***
- ***NAČRT ZA ZAŠČITO IN REŠEVANJE ZA NEVARNE SNOVI v občini ne izdelujemo, ker jih gospodarske družbe v občini izdelujejo na podlagi kriterijev iz Uredbe o izdelavi načrtov ZRP. Po našem vedenju gospodarske družbe (Johnskon Controls) ne posedujejo količin NS v takem obsegu, da bi morale izdelati posebne načrte ZRP, zato v občini izdelujemo le ukrep evakuacije prebivalstva. Za jedrsko nesrečo so predvideni smo zaščitni ukrepi v okviru državnega načrta, kot je na primer razdeljevanje kalijevega jodida.***
- ***Za druge vrste nesreč bomo v občini izdelali le posamezne dele načrtov za zaščito in reševanje (zaščitni ukrepi) po usmeritvah iz Regijskih načrtov ZRP.***

Zaradi učinkovitega pristopa k odpravi naravnih in drugih nesreč je smiselno vzpostaviti sistem dodatnega zbiranja sredstev za varstvo pred naravnimi in drugimi nesrečami in ustvariti DOVOLJ VISOK rezervni sklad za preventivne dejavnosti in izredne razmere, ter potrebna sredstva za sanacija po nesrečah.

1.1. TABELARIČNI PRIKAZ OCEN OGROŽENOSTI PO STOPNJAH

Posamezne stopnje nesreč so kategorizirane v dveh skupinah:

A: Kategorije škod glede na možne posledice v ocenjenih škodah, ki bi nastale ob nesreči:

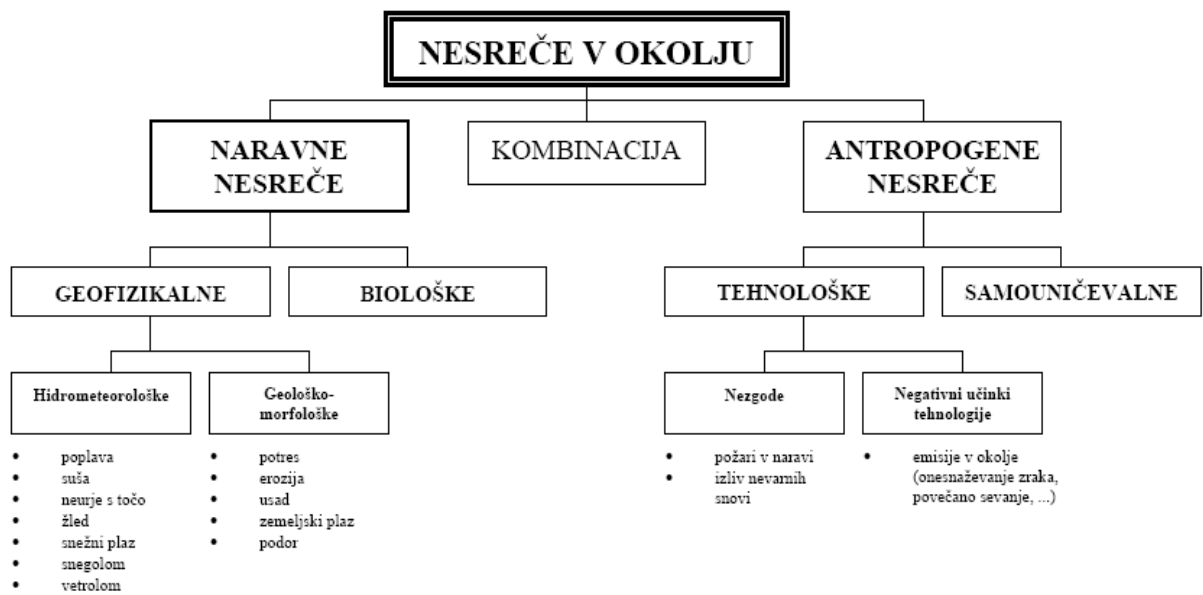
1. - škoda je minimalna - krijejo jo občani in zavarovalnice;
2. - srednje velika škoda - krijejo jo občani, zavarovalnice, gosp. družbe;
3. - zelo velika škoda - del škode krije lokalna skupnost glede na oceno;
4. - katastrofalna škoda - del škode krije država.

B: V štirih kategorijah glede na možno število poškodovanih in mrtvih kot posledice nesreč različnih vidikov:

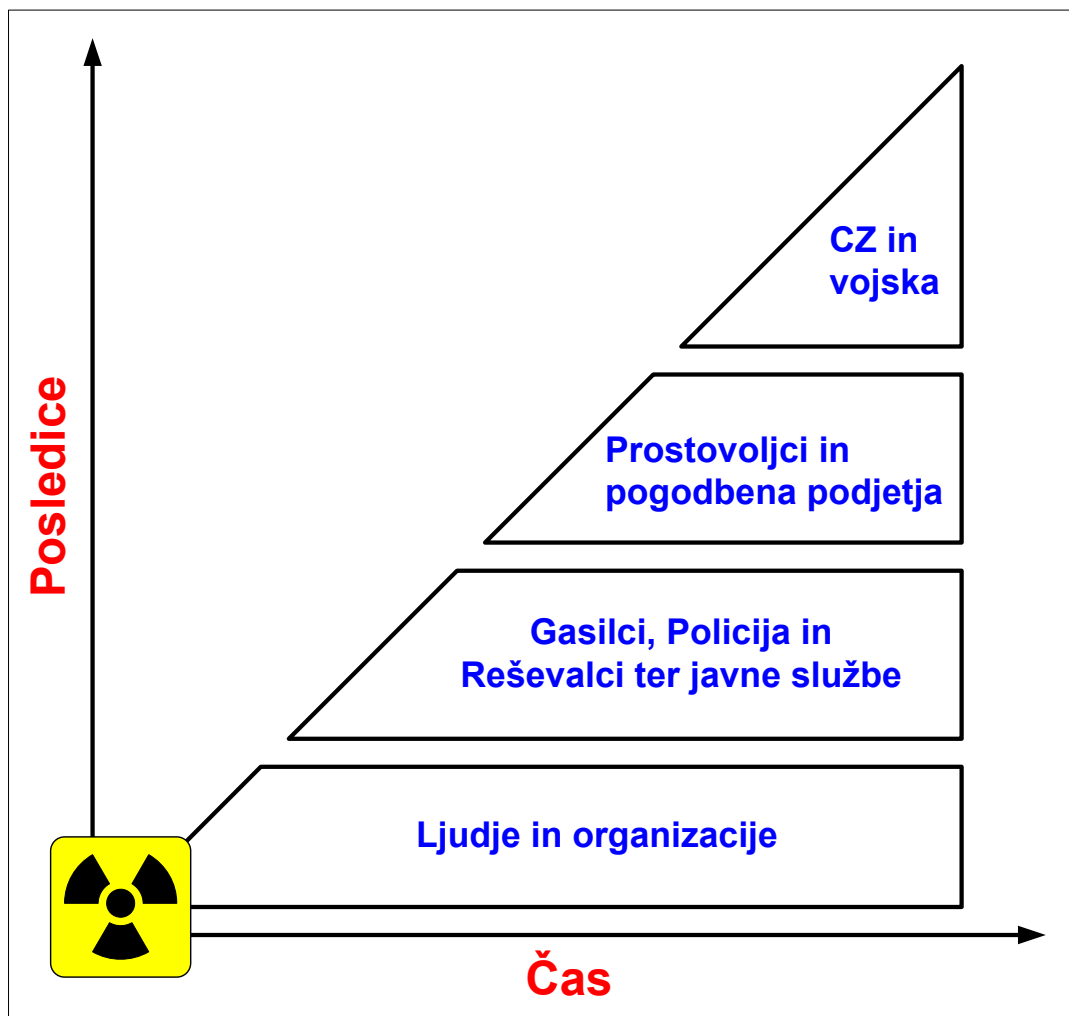
1. - do 5 poškodovanih (mrtvih);
2. - nad 5 do 20 poškodovanih (mrtvih);
3. - nad 20 do 100 poškodovanih (mrtvih);
4. - nad 100 poškodovanih (mrtvih).

Navedene stopnje ogroženosti niso predpisane z metodologijo za izdelavo ocen ogroženosti in so izdelane kot pokazatelj za lažjo predstavitev celovite ocene ogroženosti pred naravnimi in drugimi nesrečami v občini.

| VRSTA OGROŽENOSTI | Slovenj Gradec | | Pameče | | Šmartno | |
|------------------------------|---------------------------|----------|---------------|----------|----------------|----------|
| | A | B | A | B | A | B |
| Plazovi | 3 | 1 | 1 | 2 | 3 | 2 |
| Požari naselja | 4 | 1 | 2 | 2 | 3 | 1 |
| Požari industrija | 4 | 1 | 2 | 2 | 3 | 1 |
| Požari v naravi | 4 | 1 | 2 | 2 | 3 | 1 |
| Velika suša | 1 | - | 2 | - | 2 | - |
| Poplava in vodne ujme | 3 | 1 | 3 | 1 | 3 | 1 |
| Velik sneg | 1 | - | 1 | - | 1 | - |
| Epidemija | 1 | 3 | 1 | 3 | - | 1 |
| Nevarne snovi | 2 | 4 | 1 | 1 | 1 | 1 |
| Prometne nesreče | 2 | 2 | 2 | 2 | 2 | 2 |



Prikaz vključevanja sil ZRP



2.0. OCENA OGROŽENOSTI ZARADI ZEMELJSKIH PLAZOV

2.1. VIRI NEVARNOSTI IN MOŽNI VZROKI NASTANKA ZEMELJSKIH PLAZOV:

V občini sta konfiguracija terena in neugodna geološka sestava tal vzrok za ogroženost zaradi zemeljskih plazov večjega in manjšega obsega. Plazovi nastajajo predvsem kot posledica delovanja meteorskih vod in nepravilnih gradbenih in drugih posegov v naravna okolja v kombinaciji z učinki podzemne in površinske vode.

Litološka sestava območja Koroške pokrajine je dokaj pestra in je posledica zelo razgibane tektonske zgradbe, območja katerega tvorijo apnenci, dolomite, metamorfne in sedimentne kamnine.

2.2. VERJETNOST PONAVLJANJA ZEMELJSKIH PLAZOV:

Za vse plazove, ki niso strokovno sanirani, obstaja velika verjetnost, da se ob večji količini padavin ali vodni ujmi aktivirajo oziroma razširijo. Ob vsaki vodni ujmi zaradi nepropustnosti tal nastajajo novi plazovi.

Ogroženost zaradi zemeljskih plazov se glede na izvršene sanacije manjša, pojavljajo pa se v zadnjem času goloseki gozdnih površin večjega obsega, ki bodo v perspektivi posredni povzročitelji zemeljskih plazov in skalnih podorov. Pred sanacijo plazov na gozdnih območjih bo potrebno pridobiti strokovne ocene geologov Geološkega zavoda Slovenije, Zavoda za gozdove Slovenije in Gozdnega gospodarstva na območju občine. Zaradi napovedanih klimatskih sprememb bo verjetnost ponavljanja zemeljskih plazov vedno večja.

2.3. VRSTA, OBLIKA IN STOPNJA OGROŽENOSTI:

Večina plazov direktno ne ogroža stanovanjskih objektov in bi njihovo aktiviranje dopuščalo dovolj časa za izvedbo evakuacije ogroženih. Več plazov ogroža dovozne poti in ceste, ki povezujejo posamezna naselja. (*Evidenca plazišč*). *Vrsta, oblika in stopnja ogroženosti bodo določene v kartah ogroženosti.*

Stopnja ogroženosti :

1. Glede na trenutno evidentirane plazove ter ocenjene možne materialne škode v finančnih pokazateljih je stopnja ogroženosti relativno velika.

2. V primeru premika katerega od plazov oziroma večjega območja plazovitosti (plaz Krnc, ki je saniran s strain MOP), ki že dlje časa počasi deluje, pa lahko pride do zelo velike ogroženosti z velikimi materialnimi posledicami.

Večina plazov je plitvih - površinskih in količine potencialno splezelega materiala niso večje od 200m³.

2.4. POTEK MOŽNE NESREČE:

V večini primerov pride po daljšem deževju ali večji intenzivnosti in količini padavin naenkrat do zdrsa večjih količin zemlje in drugih materialov. Pri večini plazov je možno z opazovanjem predvideti večje premike ter jih javiti pravočasno, oziroma zagotoviti ustrezne varnostne ukrepe, za kar bo potrebno zagotoviti ustrezna sredstva v vsakokratnem proračunu občine.

2.5. OGROŽENOST PREBIVALSTVA, VERJETNE MOŽNOSTI NASTANKA VERIŽNE NESREČE:

Na področju občine je premalo geološko raziskananih predelov, da bi lahko predvideli vse možne pojave zemeljskih plazov, ki bi se lahko ob močnih padavinah pojavili, zato lahko oceno ogroženosti zemeljskih plazov, podamo le za znane plazove in na osnovi že raziskanih plazov.

Ob proženju plazov lahko pride do verižne nesreče, predvsem prometnih nesreč in motene oskrbe z vodo in elektiko zaradi poškodovanja infrastrukturnih objektov.

2.6. MOŽNOST PREDVIDEVANJA NESREČE:

Ob vsakem daljšem deževju ali vodni ujmi je z opazovanjem možno oceniti aktiviranje obstoječih evidentiranih zemeljskih plazov. Tudi nastanek novih plazov je v večini primerov možno predvideti oziroma obstaja precej možnosti, saj se na zemljiščih, ki so plazovita, pojavijo določeni znaki (gubanje terena, razpoke, nagnjeno drevje, spremenjen tok površinske vode itd.)

Nekatere plazove je možno predvideti tudi glede na izvedene nepravilne gradbene posege v okolje in izvajanje golosekov večjih gozdnih površin.

Taki primeri so:

- izgradnja gozdnih cest in kolovozov na travnike na nagnjenih terenih;
- nestrokovno (nelegalno poseganje v prostor) spreminjanje strug potokov in hudournikov;
- nestrokovni izkopi in nestrokovna gradnja škarp in opornih zidov;
- nestrokovno nasipavanje materialov;
- zanemarjanje izdelave sistema odvajanja meteorske vode ob izgradnji lokalnih in zasebnih cest.

Glede na konfiguracijo in značilnosti območja predlagamo, da v občinskih prostorskih dokumentih opredelimo status plazljivih zemljišč oziroma območij in sicer:

- Na označenih zemljiščih oziroma plazljivih območjih (karta ogroženosti) je praviloma prepovedana gradnja stanovanjskih in gospodarskih objektov.
- Pri sanacijah in dograditvah objektov je potrebno od investitorjev obvezno zahtevati presojo glede stabilnosti tal. To pomeni, da imata investitor in organ, ki je izdal gradbeno dovoljenje, polno materialno odgovornost v primerih sprožitve zemeljskih plazov.
- V kolikor bi bila gradnja izposlovana s strani investitorja, občina poda izjavo, da ne bo sodelovala pri eventualnih stroških sanacij, objektov ali zemljišč. Investitorji pa bodo dolžni izvesti sanacijo (javnih) površin in infrastrukture zaradi posegov v prostor, ki bi imeli za posledico sprožitve zemeljskih plazov oziroma gibanja tal!

Povzetek iz Resolucije:

»V Resoluciji o varstvu pred naravnimi in drugimi nesrečami je sprejeta odločitev, da se **morajo dopolniti** prostorske sestavine plana Republike Slovenije in drugih prostorskih načrtov z ukrepi za zaščito pred naravnimi in drugimi nesrečami ter zagotavljati redno dopolnjevanje in spremljanje izvajanja teh dokumentov, s temeljnim izhodiščem, da je prostorsko načrtovanje **daleč najpomembnejši** in tudi najcenejši instrument za prilagajanje dejavnosti in rabe prostora učinkom podnebnih sprememb oziroma za občutno zmanjšanje ranljivosti prostora pred temi spremembami.«

2.7. PREDLOG ZA IZVAJANJE ZAŠČITE IN REŠEVANJA:

Občinski štab CZ oziroma uprava MOSG s strokovnim sodelavcem za zaščito in reševanje mora stalno ažurirati evidenco plazov in glede na obseg možnih plazov načrtovati izvajanje zaščite, reševanja in pomoči, tehnično reševalne ukrepe in ukrep evakuacije, zlasti pa izvajati preventivne aktivnosti pri sprejemnaju občinskih prostorskih aktov (OPN).

Enote zaščite in reševanja v občini morajo biti pripravljene v primeru delovanja plazov za reševanje ljudi, živine in premoženja in s tehničnimi ukrepi zagotoviti najnujnejše gradbene posege za preprečevanje večje škode.

Za izvajanje zaščite in reševanja ob plazovih občina organizira naslednje sile in sredstva :

- Gospodarske družbe, ki na podlagi pogodbe opravljajo posamezne naloge ZRP imajo moštvo in opremo (seznam v prilogi P5). Gospodarske družbe nimajo radijskih postaj sistema zvez ZA RE, zato se jim ob napovedanih večjih neurjih in poplavih dostavijo radijske postaje iz skladišča CZ.
- Gasilske enote (seznam P6)
- Potrebna materialna in finančna sredstva za ZRP se zagotavljajo v okviru občinskega proračuna.

Samo sanacijo plazov enote za ZiR ne izvajajo, saj je to naloga gospodarske javne službe občine in države ob pomoči strokovnih služb, ki jih za izvajanje sanacije pooblasti lokalna skupnost oziroma lastnik zemljišča.

Posebnega načrta ZRP za primer plazenja zemljišč v občini ne izdelujemo, razen za primere evakuacije ogroženih prebivalcev.

Načrt evakuacije se pripravi za vsak plaz posebej zaradi specifičnih okoliščin pri plazenju.

2.7. KARTE OGROŽENOSTI

Občine so kot temeljni nosilec urejanja prostora na podlagi Zakona o varstvu okolja in Zakona o varstvu pred naravnimi in drugimi nesrečami, **dolžne** izdelati med drugimi tudi oceno ogroženosti zaradi zemeljskih plazov v skladu z Navodilom o izdelavi ocen ogroženosti. Najprimernejša izdelava ocene po mnenju strokovnjakov s področja zaščite in reševanja je s pomočjo Metodologije za izdelavo **Ocen ogroženosti pred plazovi z geološko karto prilagojeno za GIS, ki je bila sofinancirana** s strani Ministrstva za okolje in prostor, Ministrstva za obrambo in Ministrstva za šolstvo v letu 2004. Zato je nujno in edino sprejemljivo, da se **že izdelane in mednarodno verificirane (in financirane)** razvojno raziskovalne naloge kot je CRP: »Metodologija za določanje ogroženosti zaradi zemeljskih plazov – končno poročilo« UL FGO, Poročilo KSH d-78, Ljubljana maj 2004, **realizira v praksi**. Ta metodologija določa le okvirje postopkov in je bila razvita na Geološkem zavodu Slovenije v okviru aplikativnega projekta: **“Geohazard-razvoj metodologije za oceno geološko pogojene nevarnosti”**.

V kolikor bo ministrstvo izdelalo karte jih bomo seveda uporabljali v okviru preventivnih dejavnosti pri načrtovanju prostora (OPN) in pri svetovanju občanom, ki so lahko prizadeti zaradi učinkov zemeljskega plazenja.

Priloga:

- Seznam plazišč v občini

3.0. OCENA OGROŽENOSTI PRED POŽARI V NARAVI

Izhodišča so v OCENI Zavoda za gozdove (priloga P7)

UVOD (povzetek iz Ocene Zavoda za gozdove Slovenije)

Gozdni požar je pojav nekontroliranega ognja in njegovo širjenje po gozdu. Za nastanek gozdnega požara morajo biti izpolnjeni trije pogoji: gorivo, kisik in dovolj visoka inicialna temperatura (med 260° in 300° C). Do samopogasitve ognja pride, ko pade količina kisika v zraku pod 14%. Požarna ogroženost naravnega okolja je odvisna od klimatskih značilnosti področja, vrste tal, vrste in strukture gozda ter ostalega rastja, količine in vlažnosti goriv ter od bližine potencialnih povzročiteljev požarov.

Vrste požarov v gozdu:

- nizki (pritalni) požar: ta zajame le mrtvi material na tleh in nizko rastlinje, hitrost širjenja je velika, temperatura plamena pa dosega 900° C,
- visoki požar ali požar krošenj: običajno se razvije iz nizkega požara močne intenzitete. Najbolj ogrožene so drevesne vrste, bogate z eteričnimi olji in smolami (iglavci). Tovrstni požar se giblje skokovito oziroma prehiteva linijo nizkega požara in se naprej širi kot nizki požar ter se spet razširi v visoki požar in tako naprej,
- podzemni požar: se pojavlja na šotnih zemljiščih in se širi se počasi,
- požar posameznih debel: nastaja kot posledica udara strele ali z zažiganjem drevesnih dupel ali debel. Pri tej vrsti požara vedno obstaja velika nevarnost, da se razširi v nizki ali visoki požar.

Posledice gozdnih požarov so odvisne od tipa gozdnega požara, vrste in oblike gozda, časa nastanka in trajanja požara, velikosti pogorele površine in ekološke ranljivosti območja požara.

Najpogosteje gozdni požar nastane kot posledica človeške prisotnosti v gozdu, naravni vzroki so redkejši. Torej so potencialno najbolj ogroženi gozdovi tisti, v katerih se giblje največ ljudi in so poleg tega zaradi svoje drevesne sestave (iglavci), nebesne lege (ekspozicije), sušnosti podlage (plitva, suha tla) bolj občutljivi za izbruh požara.

Najnevarnejši čas dneva za nastanek požarov je med 8:00 in 16:00 uro. Nevarnejše kot zimsko obdobje je spomladansko (požiganje travnišč) do jesensko obdobje (pikniki, itd). Izrazito nevarna obdobja tekom leta pa se vedno pojavijo ob daljših sušnih obdobjih.

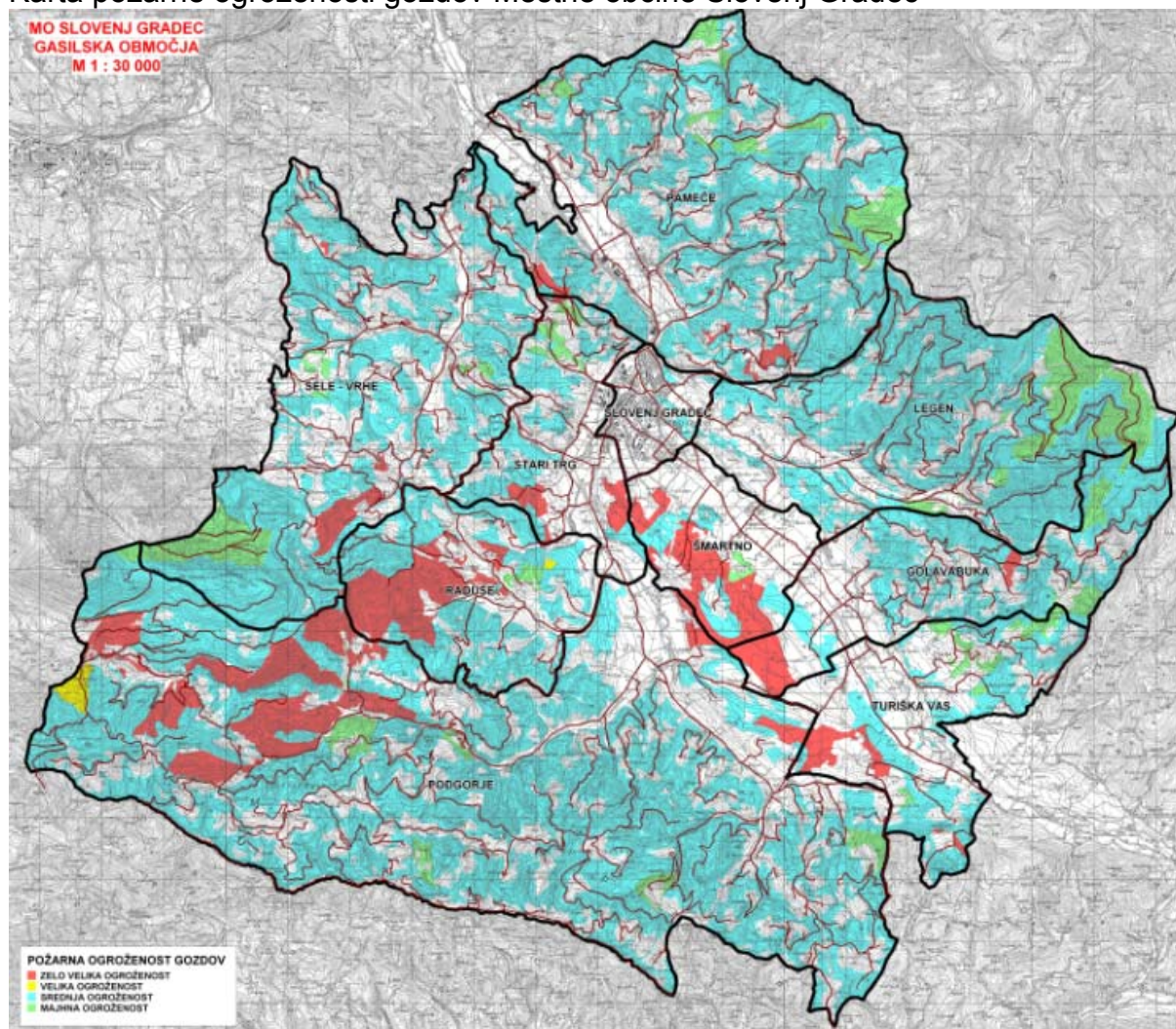
Po podatkih URSRZ v sodelovanju z Zavodom za gozdove Slovenije je vzrok za nastanek požara v naravnem okolju v 46% vseh požarov neznan.

Tipi gozdov, ki so uvrščeni v posamezne kategorije ogroženosti ter površina le-teh:

| STOPNJA | OPIS | POVRŠINA (ha) |
|---|--|----------------------------|
| Stopnja 1: zelo velika požarna ogroženost | Gozdovi, ki so najbolj obremenjeni z obiskovalci ter gozdovi na ekstremnih sušnih rastiščih (nižinski gozdovi Mislinjske Dobrave, primestno področje, gozdovi okrog Lovske kočice Podgorje, del k.o. Stari trg, del k.o. Legen, del k.o. Podgorje, del k.o. Sele). | 273,16 |
| Stopnja 2: velika požarna ogroženost | Gozdovi z večjim obiskom ljudi, okolica manjših naselij ter nižinski gozdovi Šmartnega pri Slovenj Gradcu, Vrh. | 632,20 |
| Stopnja 3: srednja požarna ogroženost | Gozdovi oziroma območja gozdov, kjer nevarnost gozdnih požarov ni stalna ali občasna, predstavlja pa resno grožnjo gozdnim ekosistemom. | 9207,97 |
| Stopnja 4: majhna požarna ogroženost | Gozdovi oziroma območja gozdov, ki niso razvrščena v nobeno drugo stopnjo. | 399,96 |
| | | SKUPAJ: 10513,29 ha |

(Povzeto po Načrtu požarnega varstva za gozdove Zavoda za gozdove Slovenije)

Karta požarne ogroženosti gozdov Mestne občine Slovenj Gradec



3.1. VIRI NEVARNOSTI

Viri nevarnosti so predvsem neosveščenost, neznanje in malomarnost prebivalcev, ki kurijo v naravnem okolju. V manjši meri je vzrok udar strele in samovžig ter namerno podtikanje.

3.2. POTEK MOŽNE NESREČE

Požari nastanejo predvsem v času suše. V večini primerov pride do požara zaradi požiganja travnih površin. Običajno poizkuša povzročitelj požar sam pogasiti in šele ob večjem obsegu pokliče na pomoč gasilce.

3.3. OGROŽENOST PREBIVALSTVA IN PREMOŽENJA IN VERJETNE POSLEDICE POŽAROV

V zadnjih desetih letih je na Koroškem evidentirano do 100 in več predvsem travniških požarov vsako leto.

Hiše, gospodarski objekti, hlevi in kozolci so bolj ogroženi zaradi požara kot posledice strele, samovžiga sena, napak na električnih instalacijah in človeške malomarnosti kot neposredno zaradi požiganja v naravnem okolju.

V času dolgotrajne suše bi v primeru požara večjega obsega prišlo do ogroženosti nekaterih zaselkov, vasi in posameznih kmetij predvsem na brezvodnih območjih in višje ležečih področjih, predvsem če bi se kurilo v naravi v času vetrovnega vremena. Prebivalci so ob požiganju travin, ostankov iz vrtov in polj, ogroženi tudi zaradi strupenih plinov pri zgorevanju ob teh kurjenjih, zato ker pri tem strupeni plini ne zgorijo v takem obsegu kot v pečeh.

3.3. VERJETNOST NASTANKA VERIŽNE NESREČE

Nastanek verižne nesreče ob požaru v naravi je možen, če se požar približa cestni komunikaciji in kmetijskim gospodarskim objektom. Zaradi gozdnega požara lahko pride do požarov objektov, do prometnih nesreč in do ogroženosti poslopij podjetij v bližini požara. Posledice pri zdravju prebivalstva nastanejo zaradi strupenih plinov, ki delujejo tudi karcinogeno. Pride lahko tudi do ekološke nesreče ter poredkoma do eksplozije neeksploziranih ubojnih sredstev.

3.4. MOŽNOST PREDVIDEVANJA POŽARA V NARAVI

V času suše oziroma v času povečane požarne nevarnosti je realna možnost pojava večjega požara v naravi. S povečano budnostjo in takojšnjim javljanjem opaženih požarov je možno požare večjega obsega preprečiti. Poveljnik CZ oziroma župan mora pravočasno sprejeti sklep o povečani požarni nevarnosti in zagotoviti preventivne ukrepe, predvsem obveščanja in opozarjanja.

3.5. PREDLOG ZA IZVAJANJE ZAŠČITE IN REŠEVANJA

OŠ CZ mora skupaj z Gasilsko zvezo Mislinjske doline in Zavodom za gozdove izdelati in opredeliti strategijo izvajanja varstva pred požarom ter izdelati načrt zaščite in reševanja za primere požara v naravnem okolju.

Enote ZiR v občini se poleg operativnih sestavov gasilskih organizacij vključujejo v izvajanje zaščite in reševanja ter pomoči v primeru požara večjega obsega, tudi gospodarske družbe, ki po pogodbi izvajajo posamezna naloge ZRP, predvsem pri izvajanju ukrepov evakuacije in tehničnega reševanja v primeru, da bi bili pri gašenju potrebni posegi z gradbeno mehanizacijo, izvajanje prve pomoči in organiziranje podpore pri izvajanju gašenja.

V primeru zelo velikega obsega požara v naravi, ko bi bilo potrebno angažirati pomoč sil in sredstev izven občine, oziroma pokrajine, Regijski štab CZ organizira dodatno pomoč v silah in sredstvih ter pomoč v gašenju s helikopterji.

Gasilska zveza mora v perspektivi planirati nabavo gasilnih ustreznega števila pripomočkov, orodij in opreme za gašenje, s katerimi so slabo opremljene, prioriteto zagotoviti osnovna sredstva kot so cevi, dihalni aparati, radijske postaje v sistemu zvez ZARE, aparati "Cifarelli" ipd.

3.6. PREVENTIVA

Preventiva je najučinkovitejša obramba pred požari.

Gozdno gospodarstvo, lastnike gozdov in inšpekcijske službe je potrebno vključevati že pri oblikovanju letnih načrtov varstva pred požari v naravi. V sodelovanju z gozdarsko službo je potrebno predvideti ekipo sekačev za primer velikega požara. Zelo pomembno je seznanjanje prebivalstva s preventivnimi ukrepi požarnega varstva in s sistemom obveščanja. Prebivalce je potrebno predvsem seznanjati z nevarnostmi in posledicami ter s predpisi, ki urejajo to področje, kar sovпада z aktivnostmi osebne in vzajemne zaščite.

3.6.1. Na področju varstva pred požari v naravnem okolju je potrebno postopno uveljaviti splošno prepoved kurjenja na prostem - v naravnem okolju in v naseljih. Glavni razlog za prepoved je predvsem v tem, da se zaradi požarov v naravi povzroča tudi velika okoljska škoda ter da se pri kurjenju širi neprijeten vonj, kar je zelo neprijetno v urbanih okoljih. Posebej skrb vzbujajoče pa je dejstvo, da se zaradi ognja, ki ne razvije dovolj visoke temperature, v zrak sproščajo strupeni plini, dim ter saje, ki so po dognanjih strokovnjakov, toksični in karcinogeni!

3.6.2. Prepoved bi se izvajala na podlagi občinskega odloka o javnem redu in miru, ki bi moral biti v tem delu dopoljen, saj bo nadzor izvajala občinska služba (občinski redar, občinski inšpektor in sodelavec za zaščito in reševanje). Preventivne akcije v zvezi s tem bi pomagale izvajati Primestne vaške skupnosti in prostovoljna društva, ki izvajajo posamezne naloge zaščite in reševanja (Taborniki, Skavti, Konjeniki, GRS, Radioamaterji) in imajo v programu aktivnosti za zaščito in reševanje opredeljene aktivnosti.

3.6.3. Odpadni material, ki se brez realne potrebe kuri na prostem, po občinskem odloku zbira Komunala tudi v okviru čistilnih akcij in prideluje kompost za gnojilo in humus za javne zelenice.

4. OCENA OGROŽENOSTI OB VEČJEM POŽARU V URBANEM OKOLJU

4.1.1 Značilnosti območja večjega požara

Značilnost večjega požara stanovanjskih in poslovnih prostorov na ožjem območju mesta je nenadna velika ogroženost prebivalcev s strupenimi plini, ki se sproščajo ob požaru, panika, ki zajame prebivalce in omejeno gibanje ob evakuaciji.

4.1.2 Možni vzroki za nastanek požara

Možni vzroki za nastanek požara večje razsežnosti v ožjem predelu mesta Slovenj Gradec so v pretežno slabi gradnji, malih odmikih objektov, strnjena gradnja starejših objektov (tudi 100 let), slabo vzdrževanih kuriščih in zastarelih elektroinstalacijah.

4.1.3 Stopnja ogroženosti:

Na podlagi Pravilnika o metodologiji za ugotavljanje ocene požarne ogroženosti je stopnja ogroženosti v mestu Slovenj Gradec: **3 – srednja stopnja**. Glej prilogo št.

4.1.4. Opis pričakovanih posledic iz ocene ogroženosti

Posledice večjega požara na območju mest Slovenj Gradec bi bile: izguba življenjskega prostora ali celo človeške žrtve, socialni problemi in izguba premoženja prebivalcev in v manjšem obsegu izguba delovnih mest.

4.1.5. Verjetnost nastanka verižne nesreče

Ob večjem požaru lahko pride do nastanka naslednjih verižnih nesreč:

- rušenja objektov
- poškodovanje ali uničenje infrastrukture (vodne, plinske, telefonske ipd.)
- razlitje nevarnih snovi

4.1.6. Predlog za izvajanje ZRP

ZRP na požarišču se izvaja in vodi v skladu z operativnim gasilskim načrtom vsake krajevne gasilske enote.

Operativno vodenje gasilske intervencije ob večjem požaru prevzame od lokalnega gasilskega poveljnika, Poveljnik Gasilske zveze Mislinjske doline.

V gospodarskih družbah, ki nimajo svoje gasilske enote je vodja obrata oziroma direktor (ali lastnik) dolžan dajati vse potrebne informacije in materialno podporo vodji intervencije. V večjih stanovanjskih objektih pomoč pri izvajanju intervencije obvezno daje tudi upravnik stavbe (JKP), oziroma lastnik.

Dejavnosti zaščite in reševanja za pomoč pri reševanju, ko so potrebne še druge sile ZRP, operativno vodi Poveljnik CZ občine, ki mu pri delu pomaga štab CZ občine. Za vodenje posameznih intervencij za zaščito, reševanje in pomoč, ki niso gasilskega značaja (rušenje objektov), lahko poveljnik CZ občine določi posebnega vodjo intervencije.

Minimalna zahtevana gasilska oprema in moštvo: priloga P9 (kategorizacija gasilskih enot). Osrednja gasilska enota PGD Slovenj Gradec ima vozilo GVV1, (ki ima VT črpalko in 500l vode) s katerim se izvajajo prve nepadalne akcije. S tem manjšim vozilom se izvaja hitri pristop po ozkih ulicah in drugih težje dostopnih območjih mesta.

4.2. IZVAJANJE POŽARNEGA VARSTVA V STAREM MESTNEM JEDRU SLOVENJ GRADCA S Poudarkom NA ZAŠČITI ZGODOVINSKE IN KULTURNE DEDIŠČINE

Povzetek iz zakonodaje:

69. člen Zakona o varstvu pred naravnimi in drugimi nesrečami (Uradni list RS št.51/06):

(zaščita kulturne dediščine)

(1) Zaščita kulturne dediščine obsega priprave in izvajanje ukrepov za zmanjševanje nevarnosti ter preprečevanje in zmanjševanje škodljivih vplivov naravnih in drugih nesreč na kulturno dediščino.

(2) Priprave in ukrepe iz prejšnjega odstavka izvajajo lastniki in uporabniki kulturne dediščine, strokovna služba za varstvo kulturne dediščine, občine in država. Pri izvajanju zaščite kulturne dediščine ob naravnih in drugih nesrečah po potrebi sodelujejo tudi ustrezne enote in službe Civilne zaščite, gasilske enote ter druge sile za zaščito, reševanje in pomoč.

 Za zadostitev zakonskim določilom in izvedbo učinkovitih praktično izvedljivih ukrepov za požarno varstvo v starem mestnem jedru Slovenj Gradca je potrebno upoštevati naslednja strokovna izhodišča:

4.2.1 Uvod

Požar lahko v eni uri povsem uniči stavbo in njeno vsebino. Področja, ki jih ni neposredno prizadel požar, lahko poškoduje dim, umazanija, in padajoči deli ali velike količine vode, uporabljene za gašenje. Veliki požari v v Evropskem prostoru so v preteklosti uničili velik del kulturne dediščine, zato bomo v naši občini organizirano in strokovno pristopili k preventivnim ukrepom in akcijam. Ta pristop zahteva tudi dodatna znatna finančna sredstva, ki pa jih naša občina sama ni zmožna zagotoviti. Zaradi tega je nujno, da se pridobijo tudi sredstva iz EU.

4.2.2 Problem

Tradicionalna požarna zaščita v stavbah v glavnem temelji na konstrukcijski (ali »pasivni«) požarni zaščiti, pri kateri širjenje požara preprečujejo konstrukcijski ukrepi, kot so stene, vrata in stropi. Ta način v zgodovinskih stavbah pogosto zahteva nadgrajevanje teh elementov, da dosežejo predpisan čas požarne odpornosti. To lahko neugodno vpliva na arhitekturne lastnosti stavbe in predstavlja nesprejemljivo motnjo v njeni strukturi. Težave se pojavijo, če so potrebna dodatna stopnišča za evakuacijo. Nezdržljivost oziroma težje umeščanje požarnih ukrepov, ki posegajo v prostor, kot so znaki za izhode zasilna razsvetljava, sistem zvočnih in govornih opozoril, odkrivanje požara, oprema za opozarjanje uporabnikov stavbe in za gašenje je še ena stran tega problema. Tu lahko nastane nasprotje interesov: na eni strani ustreznost požarna varnost, na drugi pa ohranitev arhitekturnih in zgodovinskih lastnosti stavbe. In prav tu se kaže, da je potrebno pridobiti dodatna sredstva iz EU.

V takih primerih je za odkrivanje alternativnih metod, s katerimi bi dosegli primerne in stroškovno učinkovite standarde požarne varnosti, potreben logičen in sistematičen način ocenjevanja s požarno varstvenim inženirstvom – izdelati (naročiti) je potrebno POŽARNO ŠTUDIJO ZA STARO MESTNO JEDRO. Analiza in evalvacija problemov, ki obstoje v našem starem mestnem jedru, kaže, da za naš primer ni mogoče uporabiti enostavne preslikave požarno-varstvenih in organizacijskih ukrepov iz obstoječih predpisov, ampak je obvezna uporaba študije požarnega varstva.

V študiji bodo določeni sistemi zgodnjega odkrivanja požara, ukrepi za učinkovito evakuacijo obiskovalcev in zaposlenih ob uporabi nekonvencionalnih standardov požarne zaščite, skratka uporabili se bodo alternativni načini varstva, ko so za zgodovinsko dediščino bolj primerni. Primeri nekonvencionalnih standardov požarne zaščite: radijsko vodeni senzorji, usmerjevalne zasilne razsvetljave in zvočno vodenje umika obiskovalcev in zaposlenih, posebna navodila za odgovorne osebe, posebna navodila in usposabljanje za gasilce, prilagojene poti za intervencije, uporaba prednostnega reda pri reševanju.....itd. Ne nazadnje bomo z ustreznim »usmiljenim« načrtovanjem revitalizacije in obnove poskrbeli za zaščito in varnost kulturne in zgodovinske dediščine.

4.2.3 Načrt aktivnosti

Na podlagi zakonodaje, izkušenj in priporočil strokovnjakov, ki so analizirali dogajanja ob požarih na kulturno zgodovinskih objektih bodo določeni naslednji elementi požarnega varstva:

1. vsak objekt mora imeti določeno požarno varstveno politiko v skladu s požarno-varstveno študijo za staro mestno jedro,
2. vsak objekt mora imeti določeno odgovorno osebo (lastnik), ki bo na podlagi požarnega senzorja telefonsko (SMS sporočilo) obveščena o požaru,
3. za večje stavbe je ta lahko varnostnik, ki v nadaljevanju obvešča in ukrepa,
4. na vsaki lokaciji bo opisana strategija požarne varnosti – navodila gasilcem. Gasilci in drugi reševalci morajo biti po možnosti vodeni po objektu.
5. vsaka stavba mora imeti priporočila, ki se ob reševanju uporabijo za ohranitev zgodovinskega materiala,
6. namestitev modernega, zanesljivega sistema za zgodnje odkrivanje in alarmiranje požara ,
7. na vseh objektih je potrebno določiti prednostni vrstni red in ločitev požarnih sektorjev.
8. izpolniti požarne certifikate.
9. Vpeljati sistematično usposabljanje gasilcev, uporabnikov in odgovornih oseb.
10. če so v stavbah privatna stanovanja, jih je potrebno vključiti v sistem požarnega varstva.
11. jasne požarno varstvene zahteve morajo biti določene v pogodbah o vzdrževanju in dogradnjah – zagotoviti upravni nadzor.
12. na večjih objektih je potrebno zagotoviti ekipo, za zmanjšanje škode.
13. na večjih objektih je potrebno zagotoviti ekipo, ki obvlada začetne požare.
14. po možnostih uporabiti »sprinkler« sistem in sistem ločevanja prostorov –požarni sektorji.
15. pripraviti program za pripravo in varno shranjevanje arhitekturnih in drugih podatkov izven ogroženih objektov.

4.2.4 Ukrepanje ob nesrečah

Prvih nekaj minut po nesreči, kot sta požar ali izlitje vode je najpomembnejših in vsako delovanje ali nedelovanje je lahko usodno. Pravilen odziv zagotovi, da bodo učinki nesreče majhni.

4.2.5 Predhodno načrtovanje

Za več vrst nesreč lahko uporabimo iste načrte. Vsaj na pet let pripravimo vaje evakuacije in znanje za uporabo sistemov proti-požarne zaščite.

4.2.6 Zveze s službo za gašenje in reševanje

Lokalna javna gasilska služba obvezno sodeluje pri načrtovanju in izobraževanju zaposlenih oseb v ustanovah. Ob intervencijah je zelo pomembno, da so odgovorne osebe seznanjene z intervencijo. Ob skupnem delovanju pri nesreči morajo biti odgovorne osebe in gasilski poveljnik v neposredni zvezi (radijska postaja ZARE, telefon le izjemoma) prav zaradi vodenja po objektu in izvajanja prioritet pri reševanju. Zelo pomembno in obvezno je sodelovanje POLICIJE, zlasti pred posebnimi dogodki.

4.2.7 Dostopi za gasilce

Po požaru je življenjsko pomemben dostop za gasilce in gasilska vozila in drugo reševalno opremo. Glede na fizično možne dostope je potrebno nabaviti tudi ustrezno opremo in zlasti manjša gasilna vozila. Poti za gasilce morajo biti primerno označene in opremljene tudi tako za ne kazijo kulturno zgodovinskega pomena območja. Gasilcem morajo biti dostopni požarni načrti, pri čemer jim morajo pomagati odgovorne osebe.

4.2.8 Oskrba z vodo

Prav tako morajo biti objekti oskrbovani z vodo za gašenje. Hidrantno omrežje je potrebno stalno oskrbovati z dovolj velikim pritiskom in zagotoviti zadostno število gasilskih cistern. Po možnostih je potrebno zagotoviti tudi dostop do industrijskega rezervoarja požarne vode, ki se nahaja v neposredni bližini. Urediti je potrebno zajemališče požarne vode iz reke Suhadolnice, ki teče v neposredni bližini starega mestnega jedra.

4.2.9 Načrtovanje skrajšanja prekinitev v uporabi stavbe in preventiva po požaru

Čas prekinitev uporabe stavbe po požaru je možno skrajšati s pravilnim načrtovanjem s strani lokalne skupnosti, arhitektov, inšpektorjev, inžinerjev in drugih ključnih služb. V arhivih, ki ne smejo biti na istih lokacijah je potrebno imeti fotografije, risbe, načrte in druge dokumente za rekonstrukcijo in obnovo. Pri obnovi pa je potrebno upoštevati vsa najnovejša dognanja pri požarnem varstvu.

4.2.10 Omejevanje škode

Gašenje in metode za nadzor požara lahko povzročijo veliko škode, če se izvajajo brez premisleka. Dialog o metodah gašenja med uslužbencem za zaščito in reševanje, strokovnjakom za kulturno dediščino in gasilci, mora biti del vsakega vnaprejšnjega načrtovanja takih možnosti. V večjih institucijah je potrebno oblikovati in usposobiti posebne ekipe delavcev, ki bodo sposobni voditi evakuacijo obiskovalcev, izvajati prve zaščitne akcije, uporabljati alarmne naprave in voditi gasilce po objektih ter odločati o prioritetah pri reševanju dobrin..

4.2.11 Po požaru

Dostop na po se lahko omeji zaradi pregledovanja celovitosti konstrukcije ali zaradi preiskave o vzrokih nesreče. Vsekakor ja nujno, da konstrukcijsko celovitost stavbe ali njenih delov (ostnkov) najprej ocenijo specializirani svetovalci in da se izvedejo ukrepi za stabilnost konstrukcije. Ostanke je potrebno nemudoma prekriti z začasnimi

ponjavami in drugimi pokrivnimi materiali, za kar je potrebno imeti ustrezno zalogo materiala. Prav tako je potrebno čim prej odstraniti odvečno vodo in vlago. Na zalogi je potrebno imeti sušilne naprave in črpalke. Natančno je potrebno vedeti kam se začasno shranijo rešeni eksponati in deli stavb in v ta namen zagotoviti varne depoje.

Vse zgoraj navedene aktivnosti bodo aktivno zmanjševale možnosti za nastanek požarov, ob nastankih požarov pa bodo učinkovito pomagale pri reševanju.

4.3. Sklepne ugotovitve

Pri zaščiti in reševanju je bistvenega pomena, da operativne gasilske enote čim prej pridejo na kraj nesreče in takoj pričnejo z organiziranim umikom ogroženih prebivalcev, ter gašenjem objektov.

Naloga Poveljnika CZ pa je da takoj organizira ustrezno pomoč gasilskim enotam.

5.0. OCENA OGROŽENOSTI PRED VELIKO SUŠO

UVOD

Vzroki za nastanek suše so klimatske razmere. Suša je obdobje dolgotrajne odsotnosti padavin, kar povzroči zelo močno pomanjkanje vode.

Ločimo štiri osnovne tipe suše: stalno, sezonsko, nepredvidljivo in nevidno sušo. Stalni suši je rastlinstvo in življenje nasploh prilagojeno. Sezonska ali vegetacijska suša se pojavlja v enakomernih intervalih, ko se menjajo sušna in deževna letna obdobja. Nepredvidljiva suša se pojavi zaradi nenormalnega pomanjkanja padavin, je kratkotrajna in se pojavlja v različnih časovnih obdobjih. Nevidna duša pa nastaja poleti, ko tudi kratkotrajni nalivi ne morejo nadomestiti vseh izgub vod.

Na področju regije lahko pričakujemo nepredvidljivo in nevidno sušo.

5.1. MOŽNI VZROKI NASTANKA SUŠE IN MOŽNOST PONAVLJANJA:

Vzrok za nastanek suše so klimatski pojavi:

- daljša obdobja brez padavin,
- visoke dnevne temperature,
- stalna vetrovnost.

Vzroki za nastanek suše so torej klimatske razmere. Suša je obdobje dolgotrajne odsotnosti padavin, kar povzroči zelo močno pomanjkanje vode. Suše se od leta 1989 do danes pojavljajo skoraj vsako leto in to predvsem v zimskih in pomladanskih mesecih oziroma v različnih letnih obdobjih.

Največje pomanjkanje pitne vode je opaženo po posameznih gospodinjstvih, katera imajo lastne vire. Te so skoraj praviloma v višjih predelih. Večina od teh je kmetij, katere rabijo za svoje potrebe večje količine vode za napajanje živine ter za gospodarsko dejavnost.

Občina je relativno bogata z vodnimi viri - predvsem v dolini, medtem ko so višje ležeči predeli z vodnimi viri slabo pokriti, zato pa ob dolgotrajnejši suši tudi pride do pomanjkanja vode in jo je potrebno voziti na višje ležeče kmetije.

Nastanek in ponavljanje suše ni možno predvideti, saj se v takšni obliki, da ima večje posledice, pojavlja šele zadnjih 5 let. Suša je skoraj vsakoletni pojav v poletnih mesecih z možnostjo zamika na pomlad in jesen. Intenziteta suše je odvisna tudi od količine padavin v zimskem času, saj kronična pomanjkanja padavin pozimi, poletne visoke temperature hitreje spremenijo v nesrečo.

Verjetnost pojavljanja je zelo velika.

5.2. VRSTE, OBLIKA IN STOPNJA OGROŽENOSTI:

Suša je vzrok za ogroženost z dveh vidikov, in sicer:

- ko zaradi suše pride do motene preskrbe s pitno vodo,
- ko pride zaradi posledic suše do velike stopnje požarne ogroženosti.

Do motene oskrbe s pitno vodo prihaja na celotnem območju predvsem v vaseh in naseljih v hribovitem območju. V času dolgotrajne suše več mesecev - v letu 1993 je bilo prepeljano zaradi motene oskrbe z vodo v hribovite zaselke preko 2,5 milijona litrov vode. Vode zmanjka predvsem na oddaljenih kmetijah.

Ogroženost glede preskrbe z vodo se zadnja leta zmanjšuje, saj občina vsako leto podaljšuje vodno omrežje tudi na do sedaj brezvodna območja .

5.3. POTEK IN MOŽEN OBSEG NESREČE

Glede na dolgoletna spremljanja vremena in posledic klime na naravo, lahko sušo kot nesrečo klasificiramo na:

- kratkotrajne in pogoste suše,
- dolgotrajne suše,
- katastrofalne suše.

Obseg suše je vedno odvisen od dolžine trajanja sušnega obdobja, od količine padavin v obdobju pred sušo ter tudi od temperaturnih razmer. Na klimatske dejavnike moramo dodati lastnosti pedološke podlage tal. Zaradi suše se razmere postopoma zaostrejejo. Najprej se kažejo v prizadetih kmetijskih kulturah, ki nimajo urejenega namakanja in povečani požarni ogroženosti naravnega okolja. V nadaljevanju pa lahko doseže razmere, ko zmanjka vode za namakanje, povzroči veliko, oziroma zelo veliko požarno ogroženost naravnega okolja, vpliva na zmanjšanje izdatnosti oziroma presušitev vodnih virov.

5.4. OGROŽENI PREBIVALCI, ŽIVALI IN KULTURNA DEDIŠČINA

Zaradi suše bi bilo prizadeto predvsem podeželsko prebivalstvo na območjih samostojnih kmetij in malih zaselkov. Živine je na obravnavanem območju vse manj, zato ne predstavlja večjega problema. Večji problem pa bi v primeru dolgotrajne suše predstavljala vodooskrba prebivalstva. Zaradi suše je lahko močno prizadeto rastlinje in kulturna krajina, kar pomeni veliko gospodarsko in biološko škodo.

5.5. VERJETNOST NASTANKA VERIŽNIH NESREČ

Suša in pomanjkanje vode pomeni veliko dodatno požarno ogroženost tako naravnega okolja, kot tudi starejših objektov. Zmanjšani tlak vode v vodovodnem omrežju zmanjšuje možnosti dobave požarne vode.

Zaradi pomanjkanja vode za higienske potrebe, bi se povečala možnost nastanka epidemij.

5.6. PREDLOG ZA IZVAJANJE ZAŠČITE IN REŠEVANJA V PRIMERU SUŠE:

Enote ZiR, predvsem gasilske enote, se v času suše angažirajo za prevoze pitne vode in gašenja požarov (točka 3.) kot posledice suše.

Gasilske enote so dolžne pred posledicami suše opozoriti župana na območja, ki niso pokrita z vodovodom in s požarno vodo. Pristojnosti preskrbe z vodo je pri Javnem komunalnem podjetju, gasilske organizacije ob tem prevzemajo določene naloge preskrbe samo kot izreden ukrep. V ta namen je župan sprejel ustrezen pravilnik.

Popolnitev s kapacitetami za prevoz vode je v občini zadovoljiva. Glavno črpališče (hidrant) pitne vode je na začetku Podgorske ceste na hidrantu pri stari Nami, v nujnih primerih pa gasilci črpajo vodo iz ostalih hidrantov javnega vodovodnega omrežja.

V prihodnje bo potrebno poskrbeti za izgradnjo črpališč na posebnih zajetjih na vodotokih. Tipe in lokacije teh zajetij določi upravljalec vodotokov VGP Drava.

Za dopolnilno oskrbo z vodo bomo organizirali tudi priprave za namestitve zbiralnikov meteornih vod iz objektov (zajem kapnice).

Posebnega načrta ZRP za primere suše v občini ne izdelujemo. V zvezi s klimatskimi spremembami pa bomo to v bližnji prihodnosti morali storiti.

6.0. OCENA OGROŽENOSTI PRED POPLAVAMI IN VODNO UJMO

6.1. MOŽNI VZROKI ZA NASTANEK POPLAV IN VODNIH UJM IN MOŽNO PONAVALJANJE

Možni vzroki za poplave so velike količine padavin v daljšem časovnem obdobju (10 in več dni), predvsem v času, kadar se tali sneg in zelo intenzivne padavine v krajšem časovnem obdobju (ura in več) s količino nad 0,5m padavin na m².

Obdobja poplav se pojavljajo od leta 1990 vsako leto, predvsem v jeseni, vodne ujme pa so vse pogostejše v spomladanskih in letnih mesecih.

6.2. STOPNJA IN OBLIKA OGROŽENOSTI:

Stopnja ogroženosti pred poplavami je v občini relativno majhna, gledano s strani ogroženosti zaradi poplavljanja rek. Področje ob reki Mislinji in Suhadolnici, kjer ob dolgotrajnem deževju potoki in reke prestopijo bregove in zalije nekatere gospodarske in stanovanjske objekte in nekatera območja ob reki Mislinji (problem predstavlja v Slovenj Gradcu naselje , kjer se ob narasli reki Mislinji in Suhadolnici ter Homšnici dvigne podtalnica in zalije kletne prostore individualnih hiš, kot tudi v stanovanjskih blokih). Ob trasi stare železniške proge v Šmartnem so zasuti jarki , ki so včasih uspešno odvajali vode. Jarke so nekontrolirano zasipavali okoliški prebivalci, zato tudi sami delno nosijo odgovornost za poplavljanje svojih domov .

Stopnja ogroženosti pred hudourniki je velika, saj je reliefna konfiguracija hribovja in geološka zgradba takšna, da ob intenzivnem deževju pride do velikega porasta hudourniških potokov in prestopanja njihovih strug ter prestopanja bregov , kar ima za posledico poplavljanje stanovanjskih, gospodarskih, proizvodnih in infrastrukturnih objektov ter proženje zemeljskih plazov. Stopnje ogroženosti določa MOP v skladu s podzakonskimi predpisi. Občani si lahko pogledajo poplavna območja v pregledovalniku PISO.

V času vodne ujme konec junija leta 1995 je bilo v občini poplavljenih veliko objektov (v glavnem kleti), nastala je škoda zaradi poškodb na infrastrukturi in zaradi plazov, pojavile so se velike količine naplavin, motena je bila oskrba z vodo itd.

6.3. POTEK POPLAV IN VODNIH UJM:

Poplave vedno nastanejo kot posledica dolgotrajnega deževja in jih je glede na vremenske prognoze možno predvideti ter povzeti določene ukrepe za zaščito.

Vodne ujme nastanejo kot posledica zelo intenzivnih neviht na hribovitih območjih.

Zaradi velike količine dežja naenkrat se zmanjša propustnost zemlje za absorbiranje vode, zabijejo se propusti in odtoki, rušijo se brežine vodotokov in posredno prožijo plazovi.

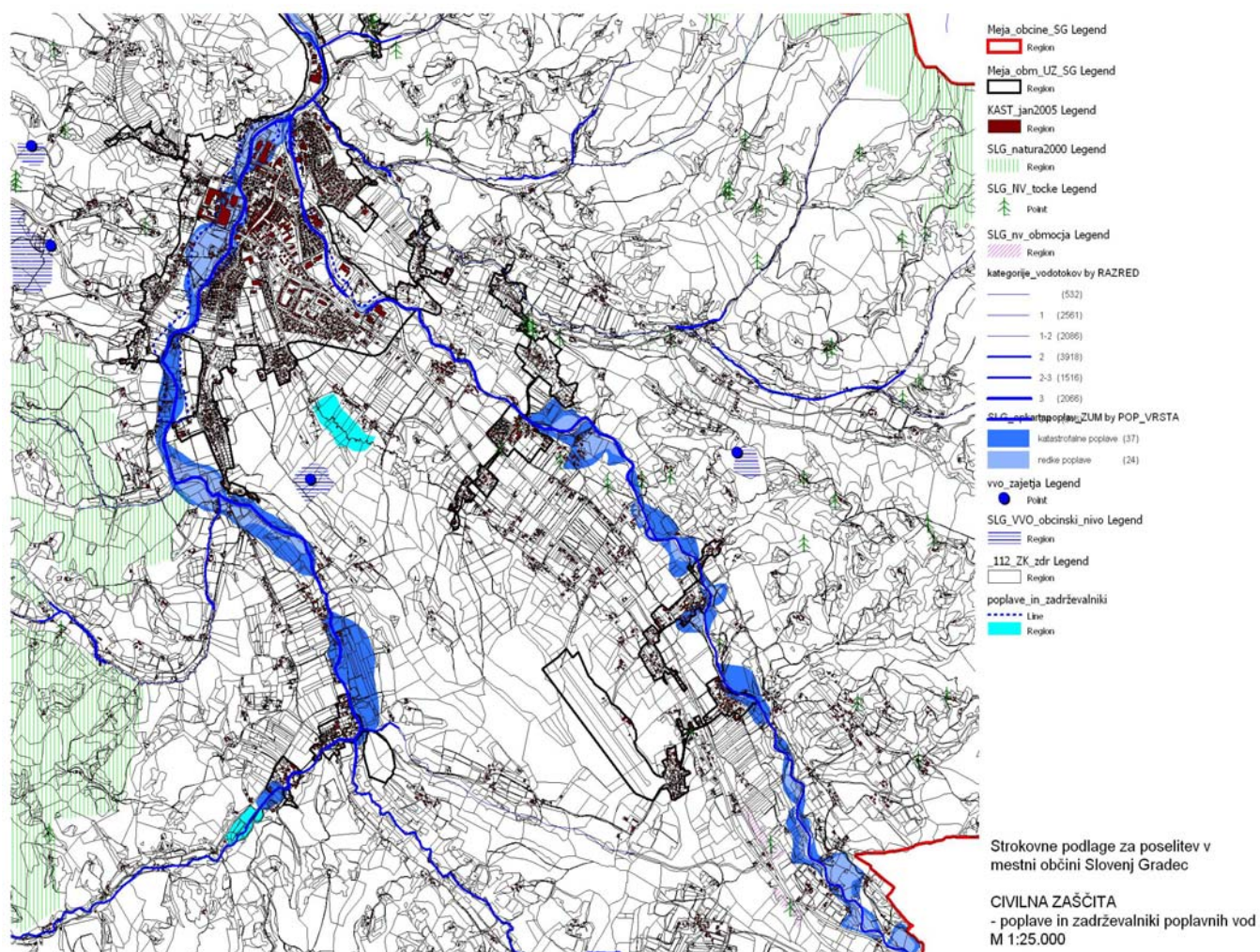
Ujma, ki je povzročila večje probleme, je bila v Velunjskem grabnu leta 1995 .

6.4. OGROŽENOST PREBIVALCEV, PREMOŽENJA IN VERJETNE POSLEDICE:

A) POPLAVE

Ob poplavah zaradi povišanja vodostaja rek v občini, življenja prebivalcev niso direktno ogrožena, ker nastajajo postopno in jih je možno predvideti.

Karta poplavnega območje SOTOČJE - priloga v načrtu za poplave



V sistemu PISO je možno pogledati detalje in sicer:
tematski sklopi - druge državne vsebine – hidrografija(vode)

Stopnje ogroženosti in tveganja za prebivalstvo raziskuje ARSO v skladu s podzakonskimi akti.

B/VODNE UJME (hudourniški učinki vodotokov)

V primeru vodne ujme lahko pride do ogroženosti stanovanjskih objektov in s tem posredno človeških življenj in premoženja. Največja ogroženost je na območjih Suhadolnice, Mislinje, Velunje in nekaterih potokov s pohorske strani.

Predvsem obstaja nevarnost za objekte in infrastrukturne objekte. Posredno pride zaradi vodnih ujm tudi do velike gospodarske škode zaradi izpada proizvodnje, uničenja obdelovalnih kmetijskih površin in odpravljanja posledic ujme. Možen je tudi vdor vode v prostore Tovarne Johnson Controls, industrijske cone ob Celjski cesti in nizvodno pri Nieros-u.

6.5. VERJETNOST NASTANKA VERIŽNE NESREČE

Zaradi poplave in vodnih ujm pride zaradi posrednih učinkov do naslednjih nesreč:

- nesreče zaradi plazov,
- prometne nesreče,
- epidemije (ob zadnji vodni ujmi je obstajala velika nevarnost epidemije zaradi vdora onesnažene vode v vodno omrežje, zaradi motene oskrbe z vodo in naplavin, ki so bile prepojene s fekalijami in drugimi organskimi odpadki).

6.6. MOŽNOST PREDVIDEVANJA POPLAV IN VODNE UJME:

Poplave je možno predvideti, saj nastajajo postopno. Tudi vremenske prognoze dajejo dokaj natančne podatke vsaj do dva dni vnaprej in je z ukrepi preventivne zaščite možno zmanjšati posledice poplav.

Vodne ujme je možno predvideti samo deloma, saj vremenske prognoze ne dajejo te možnosti in nastanejo iznenada - nepredvideno.

6.7. PREDLOG ZA IZVAJANJE ZAŠČITE IN REŠEVANJA:

Za primer poplave in vodne ujme se izdela načrt zaščite in reševanja v katerem bodo opredeljene preventivne naloge zaščite ter ukrepi reševanja.

Osnovna naloga občine je **organiziranje**:

- obveščanja prebivalstva,
- reševanja ljudi in premoženja - evakuacija ogroženih,
- dostopa - dovoza do objektov in naselij,
- najnujnejših ukrepov preskrbe s pitno vodo,
- preprečevanja epidemij,
- zagotavljanje protipoplavnih vreč.

ReCO sledi podatkom o vremenskih prognozah in vodostajih ter sproti obvešča občino in organizacije, ki so v oceni ogroženosti opredeljene kot ogrožene .

Ukrepe izvajajo predvsem operativne gasilske enote in specializirane občinske enote ZiR (tehničnoreševalne enote pogodbenih organizacij, JKP, ekipe za postavitve zasilnih prebivališč in drugi).

Skladno z oceno ogroženosti pred poplavami je potrebno zagotoviti ustrezno opremo za gasilske enote (črpalke različnih tipov, zaščitna oblačila in obutev) in sredstva za izvajanje preskrbe z vodo (cisterne, hidrokonti) ter načrtovanje in izvajanje prostorskih ukrepov za preprečevanje posledic poplav, kot naprimer gradnja zadrževalnikov na podlagi študije poplavne ogroženosti.

6.8. PREDLOG ZA IZVAJANJE PREVENTIVNIH AKTIVNOSTI:

Preventivni ukrepi za poplavno varstvo bodo naslednji:

- Izgradnja zadrževalnika na Homšnici v skladu s projektom VGP Drava
- Izgradnja zadrževalnika na Suhadolnici v Podgorju
- Redno vzdrževanje brežin vodotokov, prepustov pod lokalnimi in gozdnimi cestami
- Redno pregledovanje brežin vodotokov in preprečevanje nalaganja drvi in drugega materiala, postavitve raznih lesenih objektov na brežine
- Pomoč pri pregledovanju izvajajo pogodbene enote CZ in sicer:

Taborniki, Skavti, Konjeniki, Goski reševalci SG in Radioamaterji, ki sicer sodelujejo pri opazovanju v sistemu zaščite in reševanja:

1. Podrta drevesa v vodotok (aktivnosti:fotografije, koordinate, najbližja hišna številka)
 2. prepusti: pod javnimi potmi in gozdnimi cestami (aktivnosti: fotografije, koordinate, navedba LC, izmera preseka obstoječega prepusta).
 3. mostovi: izmera vseh mostov - pravokotna širina struge med opornikoma mostu ter višina med strugo in spodnjim robom plošče (ali "I" profila) na vtoku mostu.
 4. zidovi, zložbe: poškodbe na obstoječih zavarovanjih in pragovih
 5. plazenje strmih brežin v vodotok (aktivnosti:fotografije, koordinate, najbližja hišna številka)
 6. večje zajede vodotoka v nabrežja (aktivnosti:fotografije, koordinate, najbližja hišna številka)
 7. sledi in posledice poplavljanja. (aktivnosti:fotografije, koordinate, najbližja hišna številka)
 8. naložene skladovnice drvi, začasnih objektov – razne lesene ute,v varovalnem pasu vodotoka (aktivnosti:fotografije, koordinate, najbližja hišna številka)
 9. večje količine smeti (aktivnosti:fotografije, koordinate, najbližja hišna številka)
- Navedene ugotovitve se vpisujejo na posebne obrazce in delovne karte v ustreznem merilu.

Za poplave in hudournike se izdelajo posebni načrti ZRP

7.0. OCENA OGROŽENOSTI PRED VELIKIM SNEGOM, ŽLEDOM IN ORKANSKIMI VETROVI

7.1. VELIK SNEG:

V obdobju zadnjih let velik sneg (nad 50 cm) ni bil povzročitelj naravne nesreče oz. nesreče s posledicami za prebivalstvo in premoženje. Zaradi velikega snega pride lahko do občasne motnje v preskrbi zaselkov v hribovitem območju Pohorja in Razborja, kot tudi do nevarnosti za prebivalce v višje ležečih zaselkih, ker obstaja nevarnost zrušitve snežnega plazua na komunikacije, ki zaselke povezujejo z naselji.

Maksimalna višina snežne odeje in maksimalna snežna obtežba s povratno dobo 10 in 50 let ((metereološka postaja Šmartno):

| Nadmorska višina | Višina snežne odeje(v cm) | | Obtežba (kN/m ²) | |
|------------------|---------------------------|--------|------------------------------|--------|
| | 10 let | 50 let | 10 let | 50 let |
| Povratna doba | | | | |
| 451 | 60 | 80 | 1,1 | 1,6 |

Pomoč pri odstranjevanju velikih količin snega s streh opravljajo gasilci in enote pogodbenih podjetij ZRP. Za reševanje teh nevarnosti je pri GRS Prevalje in Slovenj Gradec usposobljena ekipa minerjev snežnih plazov, ki deluje preko regijske Uprave za zaščito in reševanje Slovenj Gradec ali preko vodje GRS Prevalje. Ob velikih novozapadlih količinah snega naj se aktivirajo pogodbene ekipe z primernimi tehničnimi pripomočki (GG, gradbena podjetja, Javna Komunala,...).

7.1.1. MOŽNI VZROKI ZA NASTANEK NESREČE

Snežne padavine so meteorološki pojav in jih ne moremo preprečiti.

7.1.2. VRSTE, OBLKE IN STOPNJA OGROŽENOSTI

Stopnja nevarnosti ob določeni količini snega za pohodnike, gornike in smučarje

| Količina snega | Stopnja nevarnosti |
|----------------|---|
| Do 30 cm | Majhna nevarnost, majhno povečanje nevarnosti |
| 30 – 50 cm | Zmerna krajevna nevarnost, predvsem za gornike in smučarje |
| 50 – 80 cm | Splošna zmerna nevarnost za gornike in smučarje, možnost posameznih plazov do dolin, ogrožanje posameznih izpostavljenih komunikacij in naselij |
| 80 – 120 cm | Velika splošna nevarnost za gornike in smučarje, pogosto veliki plazovi do dolin, velika ogroženost izpostavljenih komunikacij in naselij |
| Nad 120 cm | Zelo velika splošna nevarnost, sprožijo se lahko tudi plazovi, ki jih ljudje ne pomnijo |

7.1.3. OGROŽENI PREBIVALCI, ŽIVALI, PREMOŽENJE IN KULTURNA DEDIŠČINA

Sneg ponavadi ne ogroža našega delovnega in bivalnega okolja, ogroža pa prevoz, preskrbo z električno energijo, lomi drevje in električne drogove in posredno ogroža tudi oskrbo z vodo. Na slabše grajenih in dotrajanih objektih lahko pride do uničenja delov objektov.

7.1.4. POTEK IN MOŽEN OBSEG NESREČE

Pomembno je, da že med sneženjem preventivno in pravočasno očistimo poti in površine, ki jih uporabljamo in za katere ne skrbijo komunalna in cestna podjetja. Očistimo avtomobile in druge objekte, ki se pod težo snega lahko poškodujejo ali zlomijo. To velja tudi za telefonske in električne kable, ki so izolirani, nikakor pa ne smemo čistiti žic, ki niso izolirane, ker je to smrtno nevarno.

Ovisno od debeline snežne odeje in teže snega ter trdnosti ostrešij je treba sneg odstraniti tudi s streh stanovanjskih in drugih objektov, vendar je to delo zelo nevarno, zato so ga opravljajo tudi gasilci in druge reševalne službe.

V hladnih dneh na strehah nastanejo debele ledene sveče, ki neposredno ogrožajo ljudi na pločnikih in drugih javnih površinah. Lastniki in upravljavci zgradb jih morajo v skladu s predpisi pravočasno odstraniti. To delo je izjemno nevarno, zato ga je najbolje prepustiti ustreznim službam. V hladnih dneh so lahko zelo nevarni tudi zaledeneli pločniki. Lastniki in upravljavci zgradb morajo zato poskrbeti za odstranitev snega in ledu oziroma za posipanje zaledenelih površin.

7.1.5. VERJETNE POSLEDICE NESREČE

Ob obilnih snežnih padavinah lahko ostanejo posamezne vasi, zaselki in kmetije odrezane od sveta. V tem primeru je treba o tem čim prej obvestiti center za obveščanje na številko 112 ali na kakršen koli drug način o tem obvestiti krajevni ali občinski štab Civilne zaščite. Ta bo s prebivalci teh naselij vzpostavil stik in poskrbel za najnujnejšo oskrbo. Gre za uničene ali ovirane komunikacije, poškodbe na infrastrukturi in posledično tudi poškodbe ljudi.

7.1.6. VERJETNOST NASTANKA VERIŽNE NESREČE

Obstaja verjetnost nastanka verižne nesreče, in sicer:

- zaradi obilice snega na in ob cestah in zaradi zmanjšane vidljivosti lahko pride do prekinitve ali upočasnjenega prometa,
- prekinitev električnih in telekomunikacijskih povezav,
- odrezanost oddaljenih zaselkov, vasi in posameznih kmetij.

7.2. ORKANSKI VETROVI:

V zadnjih letih beležimo pojav močnih - orkanskih vetrov, ki so imeli za posledico razkritje streh, predvsem na gospodarskih objektih in stanovanjskih hišah ter škode na gozdnih površinah.

Močni vetrovi se pojavljajo predvsem poleti. Napovedovanje teh vetrov je možno, vendar stopnje intenzivnosti vremenske prognoze ne dajejo. Škoda nastane predvsem na objektih, ki nimajo streh izdelanih po predpisih in ustrezno vzdrževanih.

Viri nevarnosti so predvsem padajoča drevesa in veje ter ostali predmeti in nanosi.

7.2.1. MOŽNI VZROKI NASTANKA NESREČE

Vzrok nastanka nesreče so atmosferski pojavi, na katere ni mogoče vplivati. Vse pogosteje pa prihaja do novih meteoroloških pojav tudi zaradi segrevanja ozračja in podnebnih sprememb.

7.2.2. VRSTE, OBLKE IN STOPNJA OGROŽENOSTI

Zaradi sile vetra so ogroženi predvsem manj stabilni objekti. Padajoči predmeti pa lahko povzročijo tudi poškodbe ljudi, živali in premoženja, ter zmanjšajo prometno varnost.

7.2.3. POTEK IN MOŽEN OBSEG NESREČE

Nastanek viharnega vetra je običajno kratkotrajen in pustoši na manjših območjih. Orkanski vetrovi poškodujejo strehe, trgajo električne in telefonske napeljave, nanašajo material na ceste in ulice ter uničujejo kmetijske kulture.

7.2.4. OGROŽENI PREBIVALCI, ŽIVALI, PREMOŽENJE IN KULTURNA DEDIŠČINA

Pojav viharnega vetra sicer ne ogroža neposredno ljudi in živali, vendar pogosto prihaja do poškodb zaradi udara strele, ali pa zaradi udarcev padajočih predmetov, ki jih veter premetava naokrog. Na predvidoma ožjem prizadetem območju je ogroženo predvsem premoženje (strehe, avtomobili na prostem, poljščine,...) pa tudi manj trdni objekti kulturne dediščine.

7.2.5. VERJETNE POSLEDICE NESREČE

Močni vetrovi povzročajo:

- poškodbe oziroma v hujših primerih smrt ljudi in živali,
- gmotno škodo na premoženju in poljščinah,
- krajše prekinitve električne oskrbe in telefonskih povezav,
- motnje v prometu,
- škode na kmetijskih površinah in infrastrukturnih objektih (električne in telefonske napeljave).

7.2.6. VERJETNOST NASTANKA VERIŽNE NESREČE:

Obstaja verjetnost nastanka verižne nesreče, in sicer:

- potrgani električni vodi lahko povzročijo požare na objektih ali v naravnem okolju,
- morebitne nesreče v cestnem prometu imajo lahko za posledico emisijo nevarnih snovi v okolje.

7.3. ŽLED

Žled tvori plast ledu, ki lahko polomi električne in telefonske daljnovode ter lomi veje dreves. Pojavi se predvsem pozimi in zgodaj spomladi. Ledena prevleka pokrije ceste, kar onemogoča vožnjo in posledično povzroča prometne nesreče. Viri nevarnosti so spolzko vozišče, padajoče drevje, prekinjeni električni vodi. Žled ogroža z mrazom (nizke temperature) in težo ledu, ki se nabere na različnih površinah in povzroča poškodbe in lome infrastruktur in v gozdovih.

7.3.1. OGROŽENI PREBIVALCI, ŽIVALI, PREMOŽENJE IN KULTURNA DEDIŠČINA

Obstaja možnost neposrednega in posrednega ogrožanja ljudi in živali zaradi motenj v prometu in preskrbi z elektriko, kurjavo ter zaradi izpada telefonskih zvez. V pasu, ki ga prizadene žled, zaradi lomov in zmrzali utrpijo velike poškodbe predvsem dolgoletni kmetijski nasadi (trte, sadno drevje, ...).

7.3.2. VERJETNE POSLEDICE ŽLEDA:

Verjetne posledice žleda so lahko:

- velika gmotna škoda v sadovnjakih in gozdovih,
- poledica in manjša materialna škoda na infrastrukturi (električne in telefonske napeljave).

7.3.3. VERJETNOST NASTANKA VERIŽNE NESREČE

Zaradi žledu lahko pride do prekinitve dobave električne energije, prekinitve cestnega prometa (poledica, ovire - polomljeno drevje na cestah) in prekinitve železniškega prometa.

PREDLOGI ZA IZVAJANJE ZRP

Posebni načrti zaščite in reševanja ob velikem snegu, žledu in orkanskih vetrovi se ne izdelajo, saj osnovno zaščito in reševanje izvajajo gasilske enote na podlagi operativnih gasilskih načrtov. Izdelajo pa se posamezni zaščitni ukrepi, zlasti pri gospodarskih družbah, ki zagotavljajo oskrbo z elektriko, vodo, prevoznost javnih cest itd.

8.0. OCENA OGROŽENOSTI PRED EPIDEMIJAMI (nalezljivimi boleznimi pri ljudeh):

Epidemija nalezljive bolezni je pojav nalezljive bolezni, ki po času in kraju nastanka ter številu prizadetih oseb presega običajno stanje in je zato potrebno takojšnje ukrepanje. Epidemije so posledica stalnega spreminjanja virusov gripe, proti katerim prebivalstvo nekega območja ni odporno. Epidemija se začne nenadoma, doseže svoj vrh v 2-3 tednu in ne traja več kot 5-6 tednov. Najprej se poveča število obolelih otrok z znaki vnetja dihal. Kmalu se poveča tudi število obolelih odraslih s tipično sliko gripe. Takoj zatem se poveča število bolnikov napoteni v bolnišnice zaradi pljučnice, poslabšanja kroničnih pljučnih, srčnih in drugih bolezni.

Vzroki za nastanek epidemij so lahko onesnaženost zraka in vode. Občina je locirana v kotlini, kjer je predvsem v zimskih mesecih velika onesnaženost zraka. Onesnaženost vode lahko nastane zaradi vdora onesnažene vode ali kanalizacije v vodovodno omrežje in pride do različnih črevesnih obolenj pri prebivalstvu. Zaradi posledic vodne ujme lahko pride do naplavin, ki vsebujejo fekalije in druge organske odpadke in v primeru večjih temperatur povzročijo nastanek epidemij.

V občini beležimo tudi večkratne virusne epidemije (viroze) neznanih vzrokov, predvsem v poletnih mesecih, ki so posledica onesnaženega okolja in zraka in imajo posledice zaradi njih predvsem otroci in bolniki.

Z varovanjem pred nalezljivimi boleznimi se ukvarja veliko medicinskih strokovnjakov. Pri tem sta temeljna preprečevanje bolezni in širjenje vedenja o zdravju. Vsak sam pa lahko za varovanje pred nalezljivimi boleznimi naredi največ, če se pravočasno cepi, zavaruje z zdravili in upošteva nasvete o osebni higieni, prehranjevanju in zdravemu načinu življenja.

Izobraževanje občanov se izvaja tudi v sistemu osebne in vzajemne zaščite.

Občina ob sodelovanju zdravstvenega doma Slovenj Gradec, načrtuje ukrepe glede preprečevanja epidemij za primer naravnih nesreč večjega obsega, kot je vodna ujma, poplave, razlitje nevarnih snovi itd. Štab CZ občine za izvajanje tega ukrepa aktivira za pomoč zdravstvene službe v občini in sanitarno inšpekcijo. Predvsem prevzema naloge obveščanja, opozarjanja ter zagotavljanja pitne vode. Ob epidemiji se obvesti tudi regionalnega epidemiologa, da oceni situacijo, in območni zavod za zdravstveno varstvo. Ob velikem obolevanju se aktivira tudi Center za epidemiologijo Maribor ter pristojne državne agencije po Zakonu o nalezljivih boleznih.

V občini bi v primerih epidemij smiselno uporabili določila, oziroma usmeritve iz Regijskega načrt ZRP.

Posebnega načrta ZRP v občini ne izdelujemo, zaščitene ukrepe pa izvaja zdravstvena služba.

Opomba:

V skladu z uredbo o izdelavi načrtov ZRP v občini izdelamo samo načrt evakuacije prebivalstva

Ogroženost zaradi aviarne influence (v javnosti ptičje gripe)

»Novi časi , stare bolezni v novi obleki in obliki nas opozarjajo na previdnost. Okužbe z virusom nove gripe A H1N1 ter drugimi virusi, ki nas ogrožajo (A H1N2,H3N1, H3N2) zato ni odveč iskanje učinkovite preventive ter učenje in praktična uporaba preprečevanja in obvladovanja bolezni. Zopet smo pri prvem ukrepu, obveščanje prebivalcev in motiviranje za skrb za lastno zdravje, kamor tudi šteje obvladovanje bolezni. Pravzaprav ponovno odkrivamo stare resnice, preizkušene in učinkovite recepte, kot so higijenski ukrepi, umivanje rok, osebna in splošna higijena, zaščita, pravilno kašljanje in kihanje, stiki in dotik z drugimi, s predmeti, zračenje, so ključni pri širjenju virusov in okužb. Preglejmo okolje, kjer živimo, dom, delovno mesto, prostore, kjer se zbirajo ljudje, javne in druge ustanove v občini, kaj lahko spremenimo na bolje. Lahko najdemo veliko točk, kjer je potrebno ukrepati, preprečevati širjezne bolezni. Obrambne mehanizme v telesu krepimo celostno in podpiramo s cepljenjem, zdravo prehrano ter psiho fizičnim utrjevanjem telesa in duha. Ne pozabimo na nasvet strokovnjaka.«

vir: Viktorija Rehar, Društvo za promocijo in vzgojo za zdravje RS.

Uprava RS za zaščito in reševanje in poveljnik CZ RS sodelujeta z Veterinarsko upravo RS pri spremljanju pojavnosti kokošje kuge ali aviarne influence ter usklajujeta pripravljenost na ukrepanje ob morebitnem pojavu pri nas.

Veterinarska uprava RS bi ob pojavu kokošje kuge ukrepala v skladu z načrtom ukrepov v primeru pojava aviarne influence (AI) v Sloveniji, ki je objavljen na spletni strani Veterinarske uprave RS. To velja tudi za aktualna dogajanja v zvezi z navedeno boleznijo. Začetno ukrepanje je v pristojnosti veterinarske službe. Ustrezna navodila so prejeli lastniki farm, lovci in člani društev za opazovanje ptic. Ocena veterinarske uprave je, da bi bil morebitni pojav kokošje kuge krajevno omejen.

V primeru, da bi prišlo do širjenja bolezni, bi se postopoma prešlo na izvajanje ukrepov in delovanje po državnem načrtu zaščite in reševanja ob množičnem pojavu kužnih bolezni pri živalih v RS.

8.1. VIRI OGROŽANJA

Nalezljive bolezni se prenašajo po zraku, s hrano in vodo ter z neposrednim stikom ali posredno s predmeti in površin. Prenasajo se s človeka na človeka ali z živali na človeka, povzročajo pa jih najmanjša živa bitja: bakterije, virusi, zajedalci, glive in plesni.

8.2. VERJETNOST POJAVLJANJA EPIDEMIJ

Dobra organizacija zdravstvene službe in preventivnih sanitarnih ukrepov zagotavlja relativno dobro zaščito pred morebitnimi povzročitelji epidemij človeških nalezljivih bolezni.

8.3. VRSTE, OBLIKE IN STOPNJA OGROŽENOSTI

Epidemije ogrožajo zdrave ljudi.

8.4. POTEK IN MOŽEN OBSEG EPIDEMIJE

Potek in možen obseg epidemije je odvisen od vrste bolezni in se ga ne da vnaprej določiti, dokler ni znana bolezen, ki se epidemično širi.

Nalezljive bolezni imajo značilen potek, ki se začne z okužbo, ko povzročitelj bolezni vdre v človeško telo. V njem se razmnožuje in povzroča škodljive spremembe, ki sprožijo bolezensko dogajanje, z znamenji, bolj ali manj tipičnimi za vsako bolezen.

Čas med začetkom okužbe (po vdoru mikrobov) in pojavom prvih vidnih znakov izbruha bolezni imenujemo inkubacija. Večina nalezljivih bolezni ima vedno enako dolg inkubacijski čas, ki traja od nekaj ur do nekaj tednov, odvisno od števila mikrobov, njihove napadalnosti in odpornosti okuženega organizma.

Kot vsaka druga bolezen se lahko tudi nalezljive bolezni končajo s smrtjo, čeprav so taki primeri redki.

8.5. OGROŽENI PREBIVALCI, ŽIVALI, PREMOŽENJE IN KULTURNA DEDIŠČINA

Bolezen ogroža samo ljudi.

8.6. VERJETNE POSLEDICE EPIDEMIJE

Veliko število bolnih, nesposobnih za delo, pri neozdravljivih boleznih tudi smrtnih žrtev. Velika gospodarska škoda.

8.7. VERJETNOST NASTANKA VERIŽNE NESREČE IN MOŽNOST PREDVIDEVANJA EPIDEMIJE

Verjetnost nastanka verižne nesreče je zelo majhna.

Možnosti predvidevanja nastanka epidemije so dokaj majhne.

8.8. KUŽNE BOLEZNI ŽIVALSKEGA IZVORA

8.8.1. splošno

Pri ocenjevanju ogroženost smo upoštevali razmere, pogoje, značilnosti in lego prostora Koroške krajine. Ocenjujemo, da je v določeni meri možno preprečiti in ublažiti posledice nesreče ali ublažiti gospodarsko škodo.– množičnega pojava kužnih bolezni pri živalih.

Večina kmetij se ukvarja z živinorejo, kjer prevladuje govedoreja. Zelo velikih govedorejskih ali prašičjih farm ni, so pa te živali enakomerno porazdeljene po celotni občini.

Do sedaj še ni bilo pojava množičnega izbruha kužnih bolezni, čeprav se je nekaj teh nevarnih bolezni v Sloveniji v preteklosti pojavilo.

Nevarnost pojava kužnih bolezni je na območju občin nekoliko manjša čeprav je realno pričakovati, da se lahko bolezen pojavi.

Veliko in stalno nevarnost predstavlja prevoz živine po glavni cesti do mejnih prehodov Vič in Holmec, ki mejita na Avstrijo.

Na območju regije deluje veterinarska postaja s koncesijo: Slovenj Gradec, ki pokriva občino Slovenj Gradec in Mislinja.

Tabela 1. Pregled populacije v občini

| Zap. št. | Veterinarska postaja | Govedo | Prašiči | Drobnica | Opomba |
|----------|----------------------|--------|---------|----------|--|
| 1. | Slovenj Gradec | 9.526 | 939 | 2.199* | Največja koncentracija živali je do 100 živali *Tropi od 70-80 živali |

Poleg tega je na območju občine še okrog 180 konj. Na območju regije ni večjih rej perutnine, skupno okrog 2.500 piščancev..

Vsak lastnik domačih živali mora ob povečanem poginu živali takoj obvestiti pristojno veterinarsko službo, ta pa je dolžna ugotoviti vzrok pogina in ukrepati v skladu s svojimi strokovnimi navodili.

Poseben problem pri množičnem pojavu kužnih bolezni bi bil odstranjevanje obolelih in poginulih živali, ko pooblaščen organizacije ne bi uspele zagotavljati odvoza.

| |
|---|
| D - 9001 Podatki o staležu živali po kmetijah |
|---|

8.8.2. VERJETNOST NASTANKA VERIŽNE NESREČE

Posledice bi bile predvsem na gospodarskem delu, saj se večina kmetij preživlja z živinorejo in predstavlja glavni vir dohodka.

S predpostavko, da bo zaradi množičnega pojava kužnih bolezni prišlo do ogroženosti, obstaja verjetnost nastanka še naslednjih nesreč:

- širjenje zoonoz pri ljudeh,
- onesnaževanje okolja s poginulimi živalmi in s tem nevarnost za zdravje ljudi,
- neposredna škoda zaradi poginov ali zakolov živali ter zmanjšanju proizvodnje in prometa z živalmi,
- zastoji v mednarodnem prometu in s tem tudi negativne posledice za turizem,
- zmanjšanje nakupov v trgovinah predvsem ljudi onstran meje in
- veliki stroški za preventivo, zatiranje in izkoreninjenje teh bolezni.

8.8.3. SKLEPNE UGOTOVITVE

Trenutna zdravstvena situacija pri domačih živalih je ugodna. Javna veterinarska služba, ki pokriva območje občine lahko zagotavljajo osnovno in preventivno zdravstveno varstvo domačih živali.

Izbruh, katerih od kužnih bolezni, je na tem območju manj verjeten, lahko pa pride do okužb zaradi tranzita čez državno mejo, kar predstavlja tudi največjo nevarnost okužbe z nevarnimi boleznimi.

Načrta zaščite in reševanja ob množičnem pojavu kužnih bolezni pri živalih v občini ne izdelujemo, izvajao se le ukrepi in dejavnosti za zaščito, reševanje in pomoč ter zagotavljanje osnovnih pogojev za življenje prizadetih prebivalcev.

8.8.4. PREDLOG ZA IZVAJANJE ZRP in NADZOR NA RAVNI OBČINE

1 Pripravljenost in nadzor AI na lokalni ravni je odgovornost veterinarskega inšpektorja, ki deluje med drugim tudi v lokalnem središču za nadzor bolezni (LSNB). Vsako LSNB vodi veterinarski inšpektor, ki ga določi vodja DSNB. Vodja LSNB je odgovoren vodji DSNB. Obstaja 13 območnih uradov veterinarske inšpekcije in 9 območnih enot Nacionalnega veterinarskega inštituta oziroma 7 regionalnih laboratorijev Nacionalnega veterinarskega inštituta.

2 V primeru izbruha lahko generalni direktor VURS ustanovi začasno središče za nadzor bolezni na kraju izbruha bolezni.

3 Območni uradi so opremljeni s potrebno opremo in imajo ustrezne zaloge, da se lahko nemudoma odzovejo na izbruh bolezni. Zaloge bodo po potrebi dopolnjene iz osrednje zaloge.

4 V nujnih primerih se lahko nabavo nujne opreme s pogodbo uredi tudi preko zasebnih podjetij.

6 Tudi drugi organi imajo svoje odgovornosti v primeru izbruha.

Policija, vojska, civilna zaščita – pomagajo pri zavarovanju okuženega gospodarstva in pri omejitvah gibanja.

Obvestijo se:

- organi lokalnih skupnosti;
- Kmetijsko-gozdarska zbornica;
- kmetijsko-svetovalna služba;
- organizacije rejcev ptic;
- klavnice in živilska industrija na prizadetem območju;
- kooperanti,
- pooblašene organizacije za izvajanje dezinfekcije, dezinsekcije in deratizacije,
- proizvajalci in dobavitelji krme,
- lovske družine,
- Regijski center za obveščanje.

9.0. OCENA OGROŽENOSTI PRED NESREČAMI Z NEVARNIMI SNOVMI

9.1. UVOD V OCENO:

Med nesreče z nevarnimi snovmi kategoriziramo štiri vidike nesreč:

1. Izlitje nevarne snovi,
2. Izpust, uhajanje nevarnih plinov,
3. Eksplozije nevarnih snovi,
4. Požari v kombinaciji z nevarnimi snovmi.

Nesreče z nevarnimi snovmi so spremljevalke tehnološkega razvoja. V občini se nekatere nevarne snovi nahajajo v količinah, ki bi lahko ob različnih vidikih nesreč povzročile ekološko nesrečo z velikimi in dolgotrajnimi posledicami na ljudeh in okolju (Johnson Controls, Grammer, Prevent, Nova oprema, Tovarna meril).

Gospodarske družbe in organizacije, ki v proizvodnih postopkih uporabljajo oziroma skladiščijo nevarne snovi, morajo imeti skladno z Zakonom o varstvu pred naravnimi in drugimi nesrečami izdelane ocene ogroženosti pred nesrečami z nevarnimi snovmi, načrte ukrepanja in usposobljene sile za zaščito in reševanje .

Organizacije, ki uporabljajo ali skladiščijo nevarne snovi, morajo na lastne stroške vzpostaviti in vzdrževati pripravljenost za ukrepanje, organizirati potrebne sile za zaščito, reševanje in pomoč, zagotoviti obveščanje in alarmiranje delavcev in ogroženih območij o nevarnosti in sofinancirati sorazmeren delež priprav lokalnih skupnosti glede obsega in stopnje ogroženosti, ki jo lahko povzročijo s svojo dejavnostjo.

Občina je pristojna za spremljanje nevarnosti na njihovem območju. Obveščanje in alarmiranje prebivalstva in izvajanja načrtovanih zaščitnih ukrepov je v pristojnosti ogroženih podjetij, zato so gospodarske družbe dolžne obveščati pristojne službe v občini o vseh vrstah in virih nevarnosti svojega delovanja .

V zadnjih dveh letih gospodarske družbe zmanjšujejo proizvodnjo, veliko pa jih je bilo ukinjenih. Bistveno se tudi zmanjšujejo količine skladiščenih nevarnih snovi, vendar se pojavlja problem nastanka nesreče ob prevozu teh nevarnih snovi, ki pa se dnevno prevažajo po naših cestah.

V skladu z 38. Členom Zakona o varstvu pred naravnimi in drugimi nesrečemi (Uradni list RS št. 51/2006) so gospodarske družbe dolžne sofinancirati sorazmerni del priprav občine za izvajanje zaščitnih ukrepov!

Po našem vedenju je v občini le goporsarska družba Johnskon ControsI, ki bi po uredbi morala izdelati načrt ZRP ob nesrečah z nevarnimi snovmi, saj izpolnjuje kriterije iz uredbe o izdelavi načrtov .

9.2.0 IZLITJE NEVARNIH SNOVI:

Pod izlitje nevarnih snovi smatramo izlitje različnih nevarnih snovi iz skladišč, rezervoarjev, proizvodnih postrojenj, gospodarskih vozil v okolico in pride s tem do

ogrožanja ljudi, talnice, vodotokov, zraka in zemlje. Učinki izlitja so lahko dolgoročni in je sanacija draga, dolgotrajna, v nekaterih primerih pa se posledic ne da odpraviti. Iz geološke sestave je razvidno, da je hriboviti del zgrajen pretežno iz nepropustnih kamnin. V dolinah je več pomembnih vodotokov (Mislinja, Suhasolnica, Homšnica) in vodnih izvirov. Ker so nevarne snovi pretežno tekoče, zaradi geološke sestave tal pa je pronicanje tekočin zelo počasno, vnetljive tekočine predstavljajo nevarnost požara in eksplozije, jedke snovi pa ogrožajo ljudi in okolico.

9.2.1 VIRI NEVARNOSTI IN MOŽNI VZROKI ZA NASTANEK NESREČE

Gospodarske družbe imajo predvidene tehnične ukrepe za preprečevanje možnih izlitij (lovilne bazene, zaprt sistem kanalizacije, indikatorske naprave).

Možni vzroki za nastanek izlitja nevarne snovi so :

1. napake in nesreče v tehnoloških postrojenjih in napravah,
2. tehnološke nesreče iz človeške malomarnosti,
3. nesreče na cestnih in železniških komunikacijah,
4. naravne nesreče - potres, vodna ujma, plaz.

9.2.3. VERJETNOST PONAVLJANJA NESREČE

Verjetnost ponavljanja nesreče je stalno prisotna v prometu, v gospodarskih družbah pa je možna, če povzročitelj ne zagotovi ustreznih varnostnih elementov in odprave napak, ki so bile vzrok za nastanek nesreče.

9.2.4. POTEK MOŽNE NESREČE:

Iz rezervoarjev oziroma posod za skladiščenje nevarnih snovi in tehnoloških postrojenj pride zaradi različnih vzrokov do izlitja nevarnih snovi v okolje. Ker so vse gospodarske družbe, ki imajo nevarne snovi, in vse prometne komunikacije v neposredni bližini vodotokov, ki se izlivajo v reko MISLINJO, je največja možnost, da se nevarna snov izlije posredno v Dravo. Pri tem lahko pride do sproščanja nevarnih plinov, eksplozije, gorenja in drugih posledic izlitja.

9.2.5 OGROŽENOST PREBIVALCEV IN VERJETNE POSLEDICE NESREČE

Po oceni so ob izteku nevarnih snovi direktno ogroženi delavci v proizvodnih postrojenjih, kjer pride do izlitja nevarne snovi, prebivalci pa so lahko ogroženi samo kot udeleženci v cestni nesreči.

Ogroženi so lahko tudi reševalci, predvsem gasilci, če niso za takšno reševanje strokovno usposobljeni in zaščiteni.

Velika stopnja ogroženosti je predvsem na onesnaženju vodnih virov in urbanih površin ob komunikacijah.

9.2.6. VERJETNOST VERIŽNE NESREČE:

Verižne nesreče kot posledica izpusta, izliva nevarnih snovi so:

- sproščanje nevarnih- strupenih plinov in s tem ogrožanja prisotnih v bližini izliva;
- požar nevarnih snovi, ki ima lahko za posledico eksplozijo in sproščanje nevarnih plinov, kar pa lahko ima za vzrok tudi požar v naravi;

- eksplozija plinov, ki se sproščajo in pridejo v stik z zrakom;
- ob izlivu večje količine mazuta je nevarnost onesnaženja vode.

9.2.7 MOŽNOST PREDVIDEVANJA NESREČE.

Izlitje nevarnih snovi v proizvodnih postopkih je možno predvideti in preventivno odpraviti vzroke, predvsem s stalnim nadzorom in vgradnjo naprav za l prestrežanje in signalizacijo.

Z vodenjem evidence in stanja v prometu o vrstah tranzita s tovari nevarnih snovi je možno glede na nevarne prometne odseke in predvsem vrste nevarnih snovi predvideti stopnjo ogroženosti pred tovrstnimi nesrečami.

9.3.0 UHAJANJE NEVARNIH PLINOV

9.3.1 VIRI NEVARNOSTI: seznam gospodarskih družb:

- Grammer
- Johnson controls
- Kovine -tovarna meril sg
- Nova oprema

9.3.1 MOŽNI VZROKI ZA NASTANEK NESREČE:

- napake v tehnoloških postrojenjih,
- napake na plinovodnih napeljavah,
- uhajanje plina iz jeklenk v gospodinjstvih,
- potres,
- diverzija.

9.3.2. VRSTE, OBLIKA IN STOPNJA OGROŽENOSTI IN VERJETNE POSLEDICE:

Glede na znane količine nevarnih snovi predstavljajo potencialno nevarnost zaloge nevarnih snovi v prej omenjenih podjetjih.

9.3.3. VERJETNOST NASTANKA VERIŽNE NESREČE:

Nesreče kot posledica uhajanja nevarnih plinov so:

- **požar in eksplozija,**
- prometne nesreče,
- uhajanje nevarnih snovi, eksplozija, zastrupitve ljudi in zastrupitev živali in rastlin.

9.3.4. MOŽNOST PREDVIDEVANJA NESREČE

Nesreče zaradi uhajanja nevarnih plinov ni možno predvideti. Možno pa je z ustreznimi preventivnimi ukrepi signalizacije in indikacije zagotoviti takojšnje reagiranja in odpravljanja posledic že pri najmanjši možni količini plinov.

Nesreče zaradi uhajanja plina v gospodinjstvih ni možno predvideti, oziroma je možno oceniti nevarnost procentualno glede na število gospodinjstev in zalog gospodinjanskega plina.

Nevarnost eksplozij gospodinjanskega plina je v oceni požarne ogroženosti.

9.4.0 EKSPLOZIJE NEVARNIH SNOVI

Pod eksplozije nevarnih snovi smatramo vse vrste eksplozij plinastih, tekočih in trdih snovi, ki so lahko nevarne, ali se ob eksploziji in gorenju pretvorijo v nevarne snovi.

9.4.1 VIRI NEVARNOSTI IN MOŽEN VZROK ZA NASTANEK NESREČE

Glavni možni viri glede na vrste snovi:

1. Plini, ki nekontrolirano uidejo (uhajajo) iz rezervoarjev, jeklenk ali napeljav in ob večji koncentraciji in prisotnosti ognja ali iskre eksplodirajo. To so predvsem industrijski plini za varjenje in hlajenje in gospodinjski plin (kisik, vodik, butan, propan). Plini se lahko tvorijo tudi v določenih proizvodnih procesih in zaradi slabe kontrole pride do prevelikih koncentracij.
2. Plini in tekoče snovi, ki se prevažajo v cestnem transportu, in ob prometnih nesrečah zaradi različnih vzrokov eksplodirajo.
3. Potres večjega obsega ali zemeljski premiki, zaradi katerih bi prišlo do pokanja ali večjih poškodb rezervoarjev in plinovodov (predvsem tekoči naftni plin), čeprav koroška regija potresno ni ogrožena, pa tudi ta nevarnost še vedno obstaja.
4. Diverzije so lahko vzrok za eksplozije večjega in manjšega obsega. Pri diverzijah pride v poštev državni plinovod, ki poteka iz smeri Trojan preko Velenja, Slovenj Gradca, skozi Kotlje, Ravne, Prevalje in do Mežice.

Glavni možni viri glede na potencialne povzročitelje:

Plinovodno omrežje :

GLEJ NAČRT UKREPOV "GEOPLIN"

Rezervoarji tekočega naftnega plina pri stanovanjskih objektih (evidentno je, da so cisterne v veliko primerih nameščene med stanovanjskimi objekti).

9.4.2 VERJETNOST PONAVLJANJA NESREČE:

Verjetnost ponavljanja nesreče je stalno prisotna v prometu, v g. družbah pa je možna, če povzročitelj ne zagotovi ustreznih varnostnih elementov in odprave napak, ki so bile vzrok za nastanek nesreče.

9.4.3 POTEK MOŽNE NESREČE:

Eksplozija se lahko dogodi v zaprtih prostorih in na odprtem terenu in glede na to so lahko posledice zelo različne.

1. Eksplozije v prostoru:

Za eksplozije v prostoru so značilni vzporedni učinki eksplozije in sicer rušenje in požar.

Pri eksplozijah v prostoru so zaradi velikih pritiskov vedno življenjsko ogroženi vsi prisotni v prostoru, neposredno pa zaradi rušenja in možnega požara, vsi v objektu, kjer je prišlo do eksplozije. Glavni učinek eksplozije se usmeri oziroma ima največje dejstvo na najmanjše ovire, kot so steklene površine, lesene stene in stropovi in predelne stene. Najslabša možna varianta je, da nastane eksplozija v zaprtem prostoru, ki je omejen z zidanimi osnovnimi stenami, zaradi česar lahko pride do porušitve celotnega objekta (kleti).

2. Eksplozije na prostem:

Pri eksplozijah na prostem je značilno, da zaradi velikih pritiskov letijo po zraku razni materiali, ki so bili ovira eksploziji (embalaža, kosi rezervoarjev itd). Te materiale razmeče eksplozija v radiusu, ki je odvisen od moči eksplozije, ta pa od količine snovi, ki eksplodira, in njenih karakteristik. Obseg radiusa je pri nekaterih plinih lahko tudi več sto metrov in več kot km.

Pri eksplozijah tekočega plina pride lahko do razlitja in gorenja tekočin (tekoči naftni plin).

9.4.4. OGROŽENOST PREBIVALCEV IN VERJETNE POSLEDICE NESREČE:

Direktna ogroženost nastopi predvsem pri eksplozijah večjega obsega, ki bi bile posledica velikega požara ali diverzije.

Ob eksplozijah gospodinjskega plina bi bili ogroženi prebivalci, katerega števila pa ni mogoče vnaprej predvideti, ker je zelo odvisno, v kakšnem okolju bi do nesreče prišlo.

Posledice nesreče so porušitve, požar in sproščanje nevarnih plinov, zaradi česar pri poškodovancih nastanejo udarnine, zlomi, poškodbe na dihalih, opekline v večini primerov, predvsem v neposredni bližini eksplozije pa so možne smrtne nesreče.

9.4.5. VERJETNOST NASTANKA VERIŽNE NESREČE:

Pri eksplozijah je zaradi spremljevalnih učinkov (rušenje, gorenje, sproščanje nevarnih plinov) vedno prisotna možnost verižne nesreče - predvsem v zvezi s požarom. Ta možnost je še posebno nevarna pri večjih stanovanjskih objektih in v prometu.

Pri eksploziji v večjih stanovanjskih objektih pride pri stanovalcih vedno do velike panike, zato je še posebna nevarnost v starejših objektih brez stranskih izhodov in požarnih stopnic.

9.4.6. MOŽNOST PREDVIDEVANJA NESREČE:

S preventivnimi ukrepi in vzgojo prebivalstva je možno preprečevati nesreče, oziroma naučiti ljudi, da ob nesrečah ustrezno reagirajo. Večina eksplozij nastane zaradi človeške malomarnosti in nespoštovanja in neizvajanja določenih preventivnih ukrepov, predpisov in navodil.

9.4.7. POŽARI V KOMBINACIJI Z NEVARNIMI SNOVMI:

Pri nesrečah pod točkami 1,2 in 3 smo že opisali požare kot možne kombinacije ali spremljevalne učinke nesreč z nevarnimi snovmi.

Posebno nevarnost v stanovanjskih objektih in industrijskih objektih vedno predstavlja požar, ki nastane iz različnih vzrokov in se v požaru znajdejo različne nevarne snovi, ki povzročajo eksplozije, sproščanje nevarnih plinov oziroma še dodatne učinke gorenja. Na takšne učinke morajo biti še posebno pozorni reševalci in gasilci.

9.4.8 PREDLOG IZVAJANJA ZAŠČITE IN REŠEVANJA OB NESREČAH Z NEVARNIMI SNOVMI

Občina ima skladno z ocenami ogroženosti formirane potrebne sile in sredstva za reševanje, zlasti ukrepe za EVAKUACIJO okoliškega prebivalstva. Gasilske enote v gospodarskih družbah se morajo usposobiti za reševanja ob predvidenih nesrečah z nevarnimi snovmi. Glavna naloga gasilske javne službe je predvsem zaščita okoliškega prebivalstva in izvajanje pomoči pri ukrepu evakuacije iz območja učinkovanja nesreče z nevarnimi snovmi in dekontaminacije.

V načrtih zaščite in reševanja morajo biti načrtovani ukrepi požarnega varstva, RKB zaščite, tehničnega reševanja, prve pomoči in evakuacije.

Gospodarske družbe, podjetja, ki so možni potencialni povzročitelji nesreč, morajo skladno z zakonom formirati, opremiti in usposobiti svoje enote za zaščito in reševanje. Glej seznam št. 9

Gasilski zavod Ravne se skladno s svojim načrtom in republiški usmeritvami usposablja in opremlja za reševanje v primeru nesreč z nevarnimi snovmi na javnih površinah, v gospodarskih družbah pa le, če je sklenjena ustrezna pogodba. Gasilski zavod in gasilske enote v občini, zaradi usklajenega posredovanja opravijo tudi skupne zaščitno reševalne vaje. Gasilske enote pa opravijo tudi obnovitvene tečaje za poznavanje nevarnih kemikalij in reševanje ob nesrečah z nevarnimi snovmi.

Zelo pomembno je, da gospodarske družbe v okviru svojih načrtov zaščite in reševanja predvidijo sistem vaj v okviru gospodarske družbe in zagotovijo sodelovanje gasilskih enot javne gasilske službe ter obveščanja prebivalstva o možnih posledicah teh nesreč.

Gospodarske družbe morajo obveščati okoliško prebivalstvo zlasti glede ukrepa evakuacije! Zlasti pa morajo obveščati javnost o smeri umika in zaščitnih ukrepih ob pojavu nevarnih snovi v zraku ali okolju (ogroženost vodotokov)

Posebnega načrta ZRP v občini ne izdejemo. Načrt izdela le gospodarska družba Johnson Controls, o posameznih načrtovanih ukrepih pa mora seznaniti občino in enoto za dekontaminacijo pri PGD Slovenj Gradec.

10.0. OCENA OGROŽENOSTI PRED PROMETNIMI NESREČAMI

UVOD

V občini imamo naslednje prometne komunikacije:

- a) magistralne ceste, ki jih vzdržuje cestno podjetje (Maribor- Dravograd - Mislinja in naprej proti Velenju (20 km).
- b) regionalne ceste (na Kope, Sele 50km).
- c) občinske ceste v dolžini cca 230 km
- d) gozdne ceste okoli 300 km

Prometna varnost je neposredno povezana z neustrezno kvaliteto cest in z vzdrževanjem cest, ki je na našem območju precej zanemarjeno.

Tabela: Prometne nesreče od 2003 do 2009 (vir: PU Slovenj Gradec)

| LETO | PROMETNE NESREČE | | | |
|------|------------------|--------------------------|--------------------------------|----------------------------|
| | Vse nesreče | Nesreče s smrtnim izidom | Nesreče z telesnimi poškodbami | Nesreče z materialno škodo |
| 2003 | 371 | 4 | 141 | 226 |
| 2004 | 400 | 4 | 165 | 231 |
| 2005 | 303 | 2 | 136 | 165 |
| 2006 | 289 | 3 | 127 | 159 |
| 2007 | 300 | 1 | 124 | 174 |
| 2008 | 203 | - | 78 | 125 |
| 2009 | 180 | 3 | 100 | 100 |

Obremenjenost Koroških cest (vir: Ministrstvo za promet)



10.1. VIRI NEVARNOSTI IN MOŽNI VZROKI ZA NESREČE

Možne so nesreče vzaradi trčenja vozil, prevrnitve vozil, razsutja materiala na cesti in nesreče z nevarnimi snovmi.

10.2. VERJETNOST PONAVLJANJA NESREČE

Verjetnost ponavljanja nesreč je predvsem na prometno nevarnih odsekih (karta – priloga št. 12).

Prav tako je verjetnost ponavljanja nesreč ob določenih dnevih v letu (prazniki, ko je promet veliko gostejši, in obremenitev voznikov veliko večja).

10.3. VRSTE, OBLIKE IN STOPNJE OGROŽENOSTI TER VERJETNE POSLEDICE NESREČE

Cestni promet

V cestnem prometu lahko pride do verižnih prometnih nesreč z več žrtvami. Od tehničnih vzrokov za nesreče so možni predvsem izlitje nevarne snovi na cestišče, zrušek materialov na cestišče in tehnično neustrezne ceste (velja predvsem za ceste v hribovite zaselke, kjer so avtobusne proge za šoloobvezne otroke in nekatere delavske proge).

Posledice nesreč so lahko poškodovani in mrtvi ter velike materialne škode.

10.4. VERJETNOST NASTANKA VERIŽNE NESREČE:

Pri vseh prometnih nesrečah lahko pride do verižne nesreče v obliki trčenja več vozil in verižne nesreče, ki imajo za posledico požar na vozilih in tovoru.

10.5. MOŽNOST PREDVIDEVANJA NESREČE

Možno je oceniti nevarne prometne odseke in preventivno zagotavljati določene ukrepe. Tudi vremenski pogoji pokažejo določeno možnost predvidevanja ter podatki o gostoti prometa. Priloga karta nevarnik cestnih odsekov

10.6. PREDLOG ZA IZVAJANJE ZAŠČITE IN REŠEVANJA

Za reševanje ob prometnih nesrečah in ob razlitju nevarnih snovi je zadolžen Gasilski zavod Ravne na Koroškem, glede na oceno pa še dodatne enote, zlasti iz gospodarskih družb v katerih bi prišlo do nesreče.

Zaradi povečenega števila prometnih nesreč, občina v sodelovanju z URSZR organizira enoto za reševanje na cesti in nesrečah z nevarnimi snovmi pri gasilski enoti PGD Slovenj Gradec.

Kategorizacija gasilske enote PGD Slovenj Gradec določa tudi čas izvoza gasilskih vozil, zato je potrebno osrednjo gasilsko enoto dodatno usposobiti in zagotoviti pogoje za primerno posredovanje. Da bi dosegli primerne čase izvozov, bomo ustrezno organizirali delo gasilske operative. Operativni gasilci so praviloma zaposleni v bližnjih gospodarskih družbah, zato je potrebno zagotoviti in pripraviti dogovor med občino in delodajalci, ki s posebnim dovoljenjem in soglasjem ter organizacijo delovnega procesa omogočijo takojšnji odhod na intervencijo zaposlenemu gasilcu. Delodajalcem je potrebno predstaviti pomembnost znanja in poguma, ki ga imajo prostovoljni gasilci za gospodarsko družbo v kateri so zaposleni. Poveljnik PGD bo zaradi časov izvoza organiziral »dežurno enoto« v prvi vrsti iz gasilcev, ki v času »dežurstva« v pretežni meri niso v službi. To velja zlasti zaradi bodočega reševanja na cesti.

11.1 OCENA POTRESNE OGROŽENOSTI

UVOD

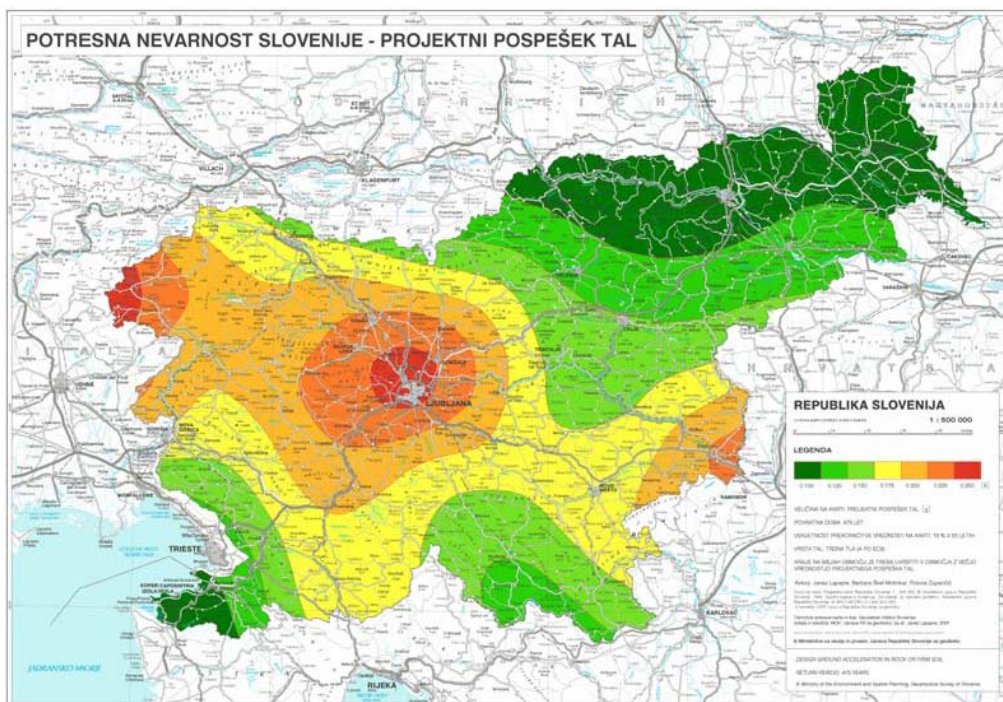
Potres je naravna nesreča, ki je opredeljena kot seizmično valovanje tal. Nastane ob nenadni sprostitvi nakopičenih tektonskih napetosti v zemeljski skorji ali zgornjem delu zemeljskega plašča. Medtem, ko litosferske plošče trkajo med seboj in ob tem spreminjajo obliko, nastajajo ogromni pritiski. Občasno se energija teh pritiskov sprosti in rezultat te sprostitve je nenadni siloviti potres.

Tabela: Stopnja jakosti, učinki in zaznavanje potresa

| Jakost po MSK | Učinki na stavbe | Potresni učinki na predmete | Zaznavanje v zgradbi |
|---------------|--|-----------------------------------|----------------------|
| I | Ni | Ni | Nihče |
| II | Ni | Ni | Zelo redki |
| III | Ni | viseči predmeti rahlo nihajo | Nekateri |
| VI | Ni | škripanje, žvenket, ropot | Veliko |
| V | majhne poškodbe posameznih slabih zgradb | premikanje, loputanje, pokanje | Večina |
| VI | majhne poškodbe veliko zgradb | pomiki pohištva | Večina |
| VII | posamezne hude poškodbe slabih zgradb | prevračanje nestabilnega pohištva | Večina se prestraši |
| VIII | hude poškodbe veliko slabih zgradb in rušenje posameznih | prevračanje pohištva | Izguba ravnotežja |
| XI | poškodbe veliko zgradb in rušenje mnogo slabih | zasuki in prevračanje spomenikov | Splošen preplah |
| X | hude poškodbe, veliko zgradb in rušenje večine slabih | | |
| XI | hude poškodbe večine zgradb in rušenje mnogih | | |
| XII | uničenje vseh površinskih in podpovršinskih gradenj | | |

Celotna Koroška regija in s tem Mestna občina Slovenj Gradec leži na seizmogenem koroško-haloškem območju. Po podatkih Inštituta za geofiziko večjih možnosti za potrese z hujšimi posledicami na tem območju ni, saj je bil zadnji hud potres pred 500 leti. Da gre za relativno potresno varno območje ponazarja tudi Temeljna karta potresne nevarnosti Slovenije, s prikazom potresnega pospeška tal za povratno dobo 475 let, ki je izdelana v skladu z zahtevami evropskega predstandarda Eurocode 8.

Območje Koroške regije se nahaja na potresnem območju V. do VII. stopnje po EMS potresni lestvici. To je šibkejša do močna stopnja, za katero v skladu z navodilom o izdelavi načrtov taščite in reševanja le teh ni potrebno izdelati.



Slika:1. Potresna nevarnost Slovenije – projektni pospešek tal (MOPE, Uprava RS za geofiziko, 2001)

GEOGRAFSKA LEGA:

V podložni, alpski smeri se najbolj na severu, v podaljšku Golice, vlečejo Obdravska obmejna hribovja: Košenjak nad Dravo in naprej proti vzhodu Remšnik in Kozjak. Južno od njih je vzhodno od Dravograda v isti smeri globoko zajedena podpohorska Dravska dolina, nakar se svet proti jugu spet vzpne v južni krak slovenskih Osrednjih planin, iz krilastih kamnin zgrajenih Alp; le-ta se začne s Strojno ter onstran Meže nadaljuje v Pohorje. Še nadalje na jug se vleče v alpski smeri s terciarnimi plastmi zapolnjeno Vzhodnokoroško ali Hotuljsko-mežiško podolje, ki sega iz Mislinjske doline čez Vrhe, Budinje, zdraviliške Kotlje in Leše v podolžni del doline Meže med Ravnami in Prevaljami ter se nadaljuje čez Homec v Podjuno. Nad njim se na jugu vzpenja oslabiljeno in znižano nadaljevanje karavanškega apniško-dolomitnega »zidu« od Pece čez Uršljo, nakar sledi v povirju Meže še ena dolinska brazda. V njej so se razvile povirne doline Meže, globoko zajedene v hribovje iz metamorfni, vulkanskih in paleozojskih plasti; po dveh značilnih naseljih obeh glavnih povirnih dolin imenujemo to brazdo navadno Koprivsko-javorski predel.

GEOLOŠKA SESTAVA TAL MISLINJSKE DOLINE:

Zahodni obronki Pohorja, ki se v **Mislinjski dolini** končuje ob Labotskem prelomu, se sestoji iz raznovrstnih kamenin: metamorfni, magmatskih in sedimentni. Precejšen del zahodnega Pohorja je sestavljen tudi iz magmatskih kamenin (dacita, tonalita in diabaza), ki pa se nahajajo tudi v Mislinjskem jarku in na Črnem vrhu. Severozahodno od Slovenj Gradca ležijo na območju med Pamečami in Šentjanžem na metamorfni kameninah sedimentne kamnine.

11.2. VIRI NEVARNOSTI IN MOŽNI VZROKI POTRESA

Potresa ni mogoče napovedati, ni mogoče v naprej oceniti njegovega obsega, moči in škode, ki jo bo povzročil, predvidimo lahko le območja, kjer se lahko pojavi. Je eden izmed pojavov v naravi, katerega dejansko ne moremo nadzorovati oziroma kontrolirati, lahko pa ga zelo dobro merimo, še najbolje pa občutimo njegove posledice. Ne glede na to pa potres vedno spremlja visoka stopnja presenečenja in negotovosti, saj udari nenadoma in nepredvidljivo.

Očitnih znakov, ki bi potres vnaprej napovedovali in ljudem omogočili premik na varno, ni. Obstajajo pa pojavi v naravi, ki nakazujejo možen potres. To so predvsem spremembe v višini ali nagibu površja, spremembe v gladini podtalnice, magnetnem polju in električni prevodnosti tal. Ti pojavi povzročajo spremembe v poroznosti kamnin in sedimentov zaradi naraščajoče napetosti v njih. Pogosto omenjamo tudi obnašanje živali, ki se vznemirijo pred potresi, saj verjetno zaznajo pojave, ki jih ljudje ne morejo zaznati.

Ozemlje Slovenije lahko prizadene tudi potres, ki ima žarišče izven meja Slovenije. Tako lahko v Mestni občini Slovenj Gradec pričakujemo bolj ali manj izrazite vplive oddaljenih potresov s področja avstrijske Koroške.

11.3. OGROŽENI PREBIVALCI, ŽIVALI, PREMOŽENJE IN KULTURNA DEDIŠČINA

NASELJENOST:

Središče Koroške regije je **Slovenj Gradec** s statusom upravnega, industrijskega, trgovskega, kulturnega in prometnega središča širše regije.

Tabela: Število prebivalcev, struktura in gostota naseljenosti (SURs, 1. januar 2010)

| ŠTEVILO PREBIV. SKUPAJ | STRUKTURA | | VELIKOST v km ² | ŠT. PREBIV. /km ² |
|------------------------------|-----------|--------|-------------------------------|---------------------------------|
| | MOŠKI | ŽENSKÉ | | |
| 16862 | 8411 | 8451 | 174,00 | 96,9 |

Tabela: Starost gradenj, ocena porušljivosti, **zelo približna ocena** števila poškodovanih (porušeni) objektov

| Gradnja po obdobjih | Pred letom 1918 | med leti 1919 in 1945 | Med leti 1946 in 1970 | Po letu 1971 | Skupno število stanovanj |
|-----------------------------------|-----------------|-----------------------|-----------------------|--------------|--------------------------|
| Ocena števila objektov | 800 | 1000 | 2200 | 5000 | 10000 |
| % (število) poškodovanih objektov | 50% (400) | 20% (200) | 10 % (220) | 3% (150) | 9,7% (970) |

Potres za človeka in živali, ki so na prostem, ni nevaren. Močno nihanje tal jim lahko spodnese tla, toda v življenjski nevarnosti niso. Zaradi rušenja objektov je potres nevaren za tiste ljudi in živali, ki se nahajajo v stavbah in prebivališčih ali njihovi neposredni bližini.

11.4. VERJETNE POSLEDICE POTRESA

Pri posledicah potresa moramo razlikovati med neposredno in posredno škodo. Neposredna škoda nastane zaradi poškodb in porušitev objektov, ki zajema tudi stroške popravil oziroma vzpostavitve v prvotno stanje ter stroške morebitne utrditve objektov. Posredna škoda je posledica prekinitve gospodarskih dejavnosti, proizvodnje ali trgovine zaradi potresa. Posredne škode potresa, ki je večinoma precej večja kot neposredna škoda, ni mogoče določiti brez poglobljenih ekonomskih analiz.

Potres neposredno ne vpliva na ljudi. Do poškodb in smrtnih žrtev pride zaradi porušitve zgradb, požarov in drugih sekundarnih nesreč, ki jih povzroči potres

11.5. VERJETNOST NASTANKA VERIŽNE NESREČE

Ker je realno pričakovati potres, pri katerem nastajajo poškodbe pri ljudeh in na objektih, pričakujemo, da bi predvsem v objektih starejše gradnje, lahko bilo večje število ranjenih in tudi posamezne žrtve.

Število smrtnih žrtev in materialna škoda ob potresu pa lahko narašča tudi zaradi različnih nesreč, ki se pojavijo kot nadaljevanje učinkov po potresu. Te posledice so pogojene z intenziteto potresnega sunka in oddaljenosti od epicentra, od klimatskih razmer, ki trenutno vladajo, od dnevnega časa potresa in še od kakšne spremenljivke.

S predpostavko, da bo zaradi potresa prišlo do ogroženosti, obstaja verjetnost nastanka naslednjih nesreč:

- požari,
- eksplozije,
- nenadzorovano uhajanje nevarnih snovi v okolje,
- poplave,
- plazovi in podori in
- poškodbe infrastrukture.

V primeru nepravočasnega in neučinkovitega ukrepanja lahko pride tudi do izbruha najrazličnejših epidemij in kužnih bolezni.

11.6. SKLEPNE UGOTOVITVE

Čeprav občina Slovenj Gradec ni razvrščena v potresno bolj ogrožene predele Republike Slovenije, pa s tem ni izključena možnost šibkega in močnejšega potresa. **Na podlagi predpisov s področja gradbeništva, niso predvideni nikakršni gradbeni protipotresni ukrepi ali protipotresna gradnja!**

Potres lahko prizadene najgosteje naseljeno območje (center mesta), zato so v načrtu pripravljene rešitve predvsem za ta primer, saj staro mestno središče ne bi preneslo velike seizmične obremenitve in bi zato bilo veliko materialne škode, pa tudi poškodovanih ljudi.

V območjih, kjer prevladuje individualna gradnja z nizko gostoto objektov, grajenih na klasičen način iz opeke, ni za pričakovati večjega števila žrtev.

Ob močnejšem potresu pričakujemo:

- majhne razpoke ali odpadanje ometa na nekaterih slabo grajenih zgradbah, na mnogih lasaste razpoke,
- večje poškodbe na nekaterih slabše grajenih zgradbah (večje in globlje razpoke v zidovih, rušitev dimnikov starih zgradb, zdrs strešnikov ipd).

12. OCENA OGROŽENOSTI OB UPORABI OROŽIJ ALI SREDSTEV ZA MNOŽIČNO UNIČEVANJE V TERORISTIČNE NAMENE OZ TERORISTIČNEM NAPADU S KLASIČNIMI SREDSTVI

12.1. UVOD

Občina Slovenj Gradec ni imuna pred pojavi terorizma na njenem ozemlju, kot tudi ne pred čezmejnimi učinki terorističnih napadov v sosednjih in drugih državah. Možnosti terorističnega napada s sredstvi za množično uničevanje, s katerim grozijo različne ekstremne teroristične organizacije, na svojem ozemlju, tudi sicer ne more izključiti nobena država.

Po ocenah pristojnih mednarodnih in državnih služb, je ogroženost Slovenj Gradca zaradi napadov terorističnih organizacij s konvencionalnimi orožji in sredstvi ali s sredstvi za množično uničevanje sicer nizka, vendar nevarnosti ni mogoče popolnoma izključiti. Prav tako ni možno izključiti terorističnih napadov v sosednjih državah. Potrebno je redno spremljanje dejavnikov in razmer, ki vplivajo na povečano verjetnost takšnega napada ter redno obveščanje pristojnih organov.

12.2. VIRI NEVARNOSTI IN MOŽNI VZROKI ZA TERORISTIČNI NAPAD

V občini je teroristični napad na ljudi v vsakodnevem ritmu življenja manj verjeten, saj se nikoli na enem mestu ne zadržuje veliko število ljudi. Izjeme so le dnevni migracijski tokovi ljudi (promet), večja podjetja z večjim številom zaposlenih, podjetja, ki upravljajo z nevarnimi snovmi, šole, vrtci in Splošna bolnišnica Slovenj Gradec.

Možni pa bi bili napadi ob posebnih dogodkih oziroma javnih prireditvah (glasbeni koncerti, športne prireditve, letalski miting).

12.3. VRSTA, OBLIKA IN STOPNJA OGROŽENOSTI

Ogroženost občine zaradi terorističnih napadov je nizka. Ne glede na to, ni mogoče izključiti možnosti, da je lahko določeno območje občine tarča terorističnih napadov oziroma da se taki napadi lahko zgodijo v sosednjih državah, vplivajo pa lahko tudi na občino (npr. policija, posamezna tovarne itd).

Ni pa velike verjetnosti, da pride do namenskega povzročanja škode in ogrožanja z uporabo radioaktivnih in jedrskih snovi. Lahko pa pride do terorističnih napadov s klasičnimi sredstvi, kjer so lahko tarče različni javni, infrastrukturni in drugi objekti kritične infrastrukture.

12.4. POTEK IN MOŽEN OBSEG NESREČE

Potek in možen obseg bi bila odvisna od dejavnosti agresorja.

V primeru teroristične napada z uporabo orožij ali sredstev za množično uničevanje v teroristične namene lahko pride do pojava večjega števila obolelih ljudi, živali in rastlin.

Z uporabo klasičnih sredstev pa razumemo namerno povzročitev eksplozije na javne, infrastrukturne in druge objekte kritične infrastrukture, z namenom, da povzročijo človeške žrtve, materialno škodo, prekinjen promet, prekinjeno oskrbo z energijo in vodo.

12.5. OGROŽENI PREBIVALCI, ŽIVALI IN KULTURNA DEDIŠČINA

Ob uporabi orožij ali sredstev za množično uničevanje v terorističnem napadu so ogroženi ljudje, živali in rastline, ker je možen pojav:

- večjega števila obolelih ljudi, zaradi nalezljive bolezni ter nevarnosti širjenja bolezni,
- radiološka kontaminacija ljudi, živali, rastlin in območja,
- pojav radiacijske bolezni,
- kemična kontaminacija ljudi, živali, rastlin in območja,
- pojav smrtnih primerov,
- negativni psihološki učinki pri ljudeh,
- prekinjen promet in prekinjena oskrbe z vodo in elektriko,
- gospodarska škoda zaradi proizvodnje ob napadu,
- veliki stroški za preventivo, zatiranje, izkoreninjanje bolezni ter dekontaminacijo okolja.

Teroristični napad s klasičnimi sredstvi na javnih mestih, v javnih objektih, povzročitev letalske, ali druge nesreče na prevoznih sredstvih, eksplozije na prometnicah in drugih objektih pa povzroči človeške žrtve in materialno škodo.

12.6. VERJETNOST VERIŽNE NESREČE:

Verižne nesreče kot posledica terorističnega napada so lahko:

- izlitje nevarnih snovi,
- nastanek nalezljivih bolezni,
- onesnaženje podtalnice,
- prekinitvev oskrbe z električno energijo, energetskim plinom, prekinitvev javne telefonske zveze,
- požari, porušitve, ranjenci, smrtne žrtve,...

12.7. VERJETNE POSLEDICE

Zaradi terorističnega napada pride do človeških žrtev in materialne škode. Pride lahko tudi do požarov in rušenja stavb ter objektov ter posledično do onesposobitve dela ali celotne mestne infrastrukture.

12.8. MOŽNOST PREDVIDEVANJA NESREČE

Stopnje ogroženosti Slovenj Gradca s strani terorističnih napadov s konvencionalnimi in tudi nekonvencionalnimi orožji ne moremo predvidevati. Verjetnost, da pride do namenskega povzročanja škode in ogrožanja z radiološkimi, kemičnimi in biološkimi sredstvi, je nizka, vendar je ne smemo zanemariti. Ne glede na to tudi ni mogoče izključiti možnosti napada v sosednjih državah, ki bi lahko ogrozili ljudi, premoženja ter okolja v Mestni občini Slovenj Gradec.

V možnih tarčah – javni, infrastrukturni in drugi objekti kritične infrastrukture – je treba uvesti oziroma upoštevati osnovne varnostne ukrepe za preprečevanje tovrstnih dogodkov. Ob povečani nevarnosti izvršitve terorističnih napadov je potrebno uvesti tudi dodatne ali posebne varnostne ukrepe.

Kljub nizki oceni ogroženosti s strani terorističnih napadov, pa moramo zagotoviti pripravljenost na nevarnost napada. Potrebno je medsebojno povezovanje med različnimi službami.

12.9. PREDVIDENE SILE ZRP

Ob terorističnem napadu se v sklopu ZRP aktivira občinski poveljnik in štab CZ, če pa gre za napad večje razsežnosti, se aktivira tudi regionalni štab in regionalnega poveljnika CZ.

Enote in službe, ki se odzovejo takoj so:

- policija,
- gasilske enote,
- služba nujne medicinske pomoči,
- ob uporabi RBK orožja tudi aktiviranje ekološkega laboratorija z mobilno enoto ELME (Inštitut Jožefa Štefana) in MEEL (Zavod za zdravstveno varstvo Maribor).

Enote in službe, ki se aktivirajo najkasneje v roku 6. ur pa so ostale gasilske enote, regijske enote za RBK zaščito, Zavod za zdravstveno varstvo območne enote, enote reševalcev z reševalnimi psi, Državna enota za hitre intervencije, Center za zastrupitve,...

Enote in službe, ki se lahko aktivirajo v 24. urah ali več so: Tehnično reševalne enote CZ, Občinske enote CZ za dekontaminacijo, Državne, regijske in občinske enote CZ za podporo, Enote za postavitve začasnih prebivališč pri ZTS in ZK skavtinj in skavtov, aktiviranje pomožne policije,...

12.10. ZAŠČITA REŠEVALCEV IN DRUGEGA STROKOVNEGA OSEBJA

Vsi izvajalci zaščitnih ukrepov in nalog zaščite, reševanja in pomoči na mestu terorističnega napada oziroma, ki je kontaminirano zaradi napada, morajo uporabljati ustrezna osebna zaščitna sredstva in sredstva za dozimetrično kontrolo. Na kraju terorističnega napada, mora biti organiziran nadzor doznih obremenitev reševalcev.

Od sodelujočih ekip se pričakuje določena stopnja izobraženosti, urjenja, opreme in psihofizične pripravljenosti, ki jo morajo zagotoviti pristojni organi, kar pa ob nizki stopnji ogroženosti s strani terorističnega napada ni mogoče zagotoviti v popolnosti.

12.11. ZAŠČITA KULTURNE DEDIŠČINE

Zaščita kulturne dediščine obsega priprave in izvajanje ukrepov za zmanjšanje nevarnosti ter preprečevanje škodljivih vplivov terorističnih napadov na kulturno dediščino. Izvajajo jih strokovnjaki s področja kulturne dediščine, strokovne službe za varstvo kulturne dediščine, po potrebi pa sodelujejo tudi enote CZ in druge sile za zaščito, reševanje in pomoč.

12.12. SKLEPNE UGOTOVITVE

Mestna občina torej ne sme zanemariti asimetrične teroristične napade na svojem ozemlju kot tudi ne na ozemlju sosednjih regij in držav. Ogroženost je nizka, tarče so lahko različni javni, električni in drugi objekti kritične infrastrukture. Ob napadu z radiološkimi, kemičnimi in biološkimi agensi lahko pride do večjega števila obolelih ljudi, živali, rastlin ter območij in tudi do smrtnih žrtev. Pri uporabi klasičnih terorističnih sredstev pa lahko pride do človeških žrtev, materialne škode, prekinjenega prometa ter prekinjene oskrbe z vodo in energetskimi viri.

Ob terorističnem napadu se aktivira občinski oziroma regionalni štab in poveljnik CZ. Prve enote in skupine, odgovorne za nastalo situacijo, pa so policija, gasilske enote ter nujna medicinska pomoč, ob RKB napadu pa tudi ekološka laboratorija ELME in MEEL.

13. POTREBNE SILE ZA IZVAJANJE ZAŠČITE IN REŠEVANJA :

11.1 DOLŽNOSTNE FORMACIJE

Za operativno vodenje enot zaščite in reševanja so potrebne naslednje dolžnostne enote Civilne zaščite:

1. ŠTAB CIVILNE ZAŠČITE OBČINE , člani štaba so praviloma delavci občinske uprave in predstavniki Rdečega križa, Policije, gasilcev;
2. DEUGE ENOTE:
Za opravljanje določenih operativnih nalog zaščite in reševanja se organizirajo enote in službe, ki pogodbeno opravljajo svoje naloge. To so enote v prostovoljnih društvih in gospodarskih družbah, ki imajo ustrezne kadrovske in materialne kapacitete
3. KOMISIJA ZA POPIS IN OCENJEVANJE ŠKOD. člani komisije so praviloma delavci občinske uprave in predstavniki strokovnih institucij.

12.2. JAVNA GASILSKA SLUŽBA

Za opravljanje javne gasilske službe in opravljanje določenih drugih nalog zaščite in reševanja so v občini naslednja prostovoljna gasilska društva:

1. SLOVENJ GRADEC ;
2. PAMEČE ;
3. STARI TRG;
4. ŠMARTNO ;
5. PODGORJE ;
6. TURIŠKA VAS;
7. GOLAVABUKA;
8. LEGEN ;
9. SELE-VRHE;
10. RADUŠE .

Gasilska društva opravljajo poleg operativnih nalog gašenja in reševanja na svojih operativnih gasilskih območjih, tudi posebne naloge in sicer:

- Pomoč poklicnim enotam ZRP pri tehničnem reševanju;
- Izvajanje nalog dekontaminacije ob nesrečah z nevarnimi snovmi, in nalezljivih boleznih kot pomoč poklicnim enotam ZRP, veterinarjem in drugim gospodarskim družbam, ter zavodom;
- Izvajanje prve pomoči na lokaciji gasilske intervencije;
- Izvajanje nalog ob nesrečah v prometu v sodelovanju z Gasilskim zavodom Ravne;
- Pomoč poklicnim enotam ZRP pri izvajanju ukrepa evakuacije;

12.2.1. Kategorizacija gasilskih enot v Mestni občini Slovenj Gradec:

| <i>Gasilsko društvo</i> | <i>kategorija</i> | <i>Gasilska vozila</i> | <i>Čas izvoza v min</i> | <i>Št. operativnih gasilcev</i> |
|-------------------------|-------------------|---|-------------------------|---------------------------------|
| <i>Slovenj Gradec</i> | <i>IV</i> | <i>VM 1+8, PV1, AL 32/12, GVC16/15 4x4, GVC 24/50, GVV1</i> | <i>5</i> | <i>55</i> |
| <i>Pameče</i> | <i>II</i> | <i>GVC 16/25 4x4, VM 1+8</i> | <i>10</i> | <i>23</i> |
| <i>Šmartno</i> | <i>II</i> | <i>GVC 16/25 4x4, VM1+8</i> | <i>10</i> | <i>23</i> |
| <i>Stari trg</i> | <i>II</i> | <i>GVC 16/25 4x4, VM1+8</i> | <i>10</i> | <i>23</i> |
| <i>Podgorje</i> | <i>I</i> | <i>VGP 1 4x4, GVC 16/24 4x4, VM 1+8</i> | <i>15</i> | <i>15</i> |
| <i>Golavabuka</i> | <i>I</i> | <i>GVC16/50, GVV1</i> | <i>15</i> | <i>15</i> |
| <i>Turiška vas</i> | <i>I</i> | <i>GVC 16/25 4x4, VM 1+8</i> | <i>15</i> | <i>15</i> |
| <i>Legen</i> | <i>I</i> | <i>GVC 16/24 , VM 1+8</i> | <i>15</i> | <i>15</i> |
| <i>Raduše</i> | <i>I</i> | <i>GVV1 (4x4)</i> | <i>15</i> | <i>15</i> |
| <i>Sele Vrhe</i> | <i>I</i> | <i>GVV1</i> | <i>15</i> | <i>15</i> |

12.3. DRUGE PROSTVOLJNE FORMACIJE

Za opravljanje posebnih operativnih nalog zaščite in reševanja so naslednje prostovoljne organizacije:

1. ZVEZA TABORNIKOV SLOVENIJE – Rod severni kurir Slovenj Gradec: ekipa za postavljanje začasnih bivališč, kurirska ekipa;
2. SLOVENSKI KATOLIŠKI SKAVTI - ekipa za postavljanje začasnih bivališč, kurirska ekipa,;
3. RADIO KLUB SLOVENJ GRADEC : ekipa za zveze ZARE;
4. RDEČI KRIŽ SLOVENIJE – Območni odbor Redečega križa Slovenj Gradec: dve ekipi za prvo pomoč;
5. GORSKA REŠEVALNA SLUŽBA SLOVENIJE , enota Slovenj Gradec: ekipa za iskanje pogrešanih oseb;
6. KONJENIKI – CROSS COUNTRY CLUB LEGEN Slovenj Gradec : kurirska ekipa, ekipa za preventivo pri varstvu pred požari v naravnem okolju .

12.4. POKLICNE FORMACIJE

Za opravljanje posebnih operativnih nalog zaščite in reševanja so naslednje gospodarske družbe:

1. JAVNO KOMUNALNO PODJETJE SLOVENJ GRADEC;
2. GOZDNO GOSPODARSTVO SLOVENJ GRADEC;
3. GRADNJE – IGEM SLOVENJ GRADEC;
4. GRADBENA MEHANIZACIJA, BREZOVNIK MARTIN s.p.;
5. GRADBENA MEHANIZACIJA IN PREVOZNIŠZVO, COKAN CIRIL s.p.;
6. GRADBENIŠTVO IN MEHANIZACIJA, KUSTER BRANE s.p. ;
7. GRADBENIŠTVO , GREDBENA MEHANIZACIJA , GRABUS RAHIM s.p.;

- *Organizacijska struktura, delovno področje, oprema in usposabljanje so določeni s posebno pogodbo in v skladu z Uredbo o organiziranju, opremljanju in usposabljanju Civilne zaščite in drugih sil za zaščito in reševanje .*

13.1. SEZNAM PRILOG

| z.št. | NAZIV PRILOGE | OPOMBA |
|-------|---|--|
| 1. | Karta plazovitih območij in seznam plazišč po letu 2000 | V izdelavi |
| 2. | Kategorizacija gasilskih enot in karta gasilskih območij | V izdelavi |
| 3. | Karta ogroženih gozdov in ocena požarne ogroženosti - Zavod za gozdove | Mapa v prilogi |
| 4. | Karta vodnih virov | VGP Drava |
| 5. | Karta hidrantnega omrežja | JKP |
| 6. | Poplavno območje Sotočje Presoja visokovodnih razmer v dolinah Mislinje in suhadiolnice, št 1693/4-93 z dne 24.12.1994 | VGP Drava |
| 7. | Ocene požarne ogroženosti gospodarskih družb | Glej mape v prilogi Spis št:82-4/2004 |
| 8. | Karta prometno nevarnih odsekov | Policija – karta se vsako leto spreminja |
| 9. | Ocena ogroženosti Geoplin | |

Seznam in pojasnilo kratic:

CZ civilna zaščita

ZRP zaščita, reševanje in pomoč

URSZR Uprava za zaščito in reševanje

MOP Ministrstvo za okolje in prostor

ELME Ekološki laboratorij z mobilno enoto - ELME je organizacijska struktura, ki omogoča, da ustrezni strokovnjaki s svojo opremo in metodami na zahtevo upravnih organov profesionalno opravijo (1) meritve in analize kontaminacije okolja v radiološkem ali kemijskem izrednem dogodku, (2) ocenijo razsežnost in posledice kontaminacije in (3) pripravijo predloge za sanacijo okolja in vrnitev v normalne življenjske razmere.

MEEL Ekološki laboratorij z mobilno enoto

PLDP povprečni letni dnevni promet

PU policijska uprava

JKP javno komunalno podjetje

GRS gorska reševalna služba

OPN občinski prostorski načrt

ZA-RE sistem radijskih zvez za zaščito in reševanje