



MESTNA OBČINA SLOVENJ GRADEC

Šolska ulica 5, 2380 Slovenj Gradec, tel.: +386 (02) 88-121-10, fax: +386 (02) 88 -121-18

PREDLOG

OBČINSKI NAČRT ZAŠČITE IN REŠEVANJA

OB POTRESU

V MESTNI OBČINI SLOVENJ GRADEC

Verzija 2.0

	<i>Organ</i>	<i>Datum</i>	<i>Odgovorna oseba</i>
<i>Izdela</i>	Svetovalec za zaščito in reševanje	januar 2012	Vladimir Jarh Nikolič
<i>Obravnaval in predlagal</i>	Štab CZ		Poveljnik CZ
<i>Sprejel</i>	Župan		

PREGLED AŽURIRANJA:

1	Izdelava verzije 1 2006	V. Nikolič
2	Izdelava verzije 2 3.12. 2012	V. Nikolič

ažurirano

KAZALO

1	POTRES.....	4
1.1	OCENA POTRESNE OGROŽENOSTI	4
1.2	VERJETNOST NASTANKA VERIŽNE NESREČE	5
1.3	SKLEPNE UGOTOVITVE	6
2	OBSEG NAČRTOVANJA.....	7
2.1	TEMELJNE RAVNI NAČRTOVANJA.....	7
2.2	NAČELA ZAŠČITE, REŠEVANJA IN POMOČI	7
3	KONCEPT ZAŠČITE, REŠEVANJA IN POMOČI OB POTRESU	8
3.1	TEMELJNE PODMENE NAČRTA	8
3.2	ZAMISEL IZVEDBE ZAŠČITE IN REŠEVANJA	9
3.2.1	<i>KONCEPT ODZIVA OB POTRESU.....</i>	<i>9</i>
3.3	UPORABA NAČRTA	10
4	SILE, SREDSTVA IN VIRI ZA IZVAJANJE NAČRTA.....	10
4.1	SILE ZA ZAŠČITO, REŠEVANJE IN POMOČ	10
4.2	MATERIALNO - TEHNIČNA SREDSTVA ZA IZVAJANJE NAČRTA	11
4.3	PREDVIDENA FINANČNA SREDSTVA ZA IZVAJANJE NAČRTA	11
5	OPAZOVANJE IN OBVEŠČANJE.....	12
5.1	OPAZOVANJE POTRESNE AKTIVNOSTI.....	12
5.2	OBVEŠČANJE PRISTOJNIH ORGANOV IN JAVNOSTI OB POTRESU	12
5.2.1	<i>obveščanje pristojnih organov.....</i>	<i>12</i>
5.2.2	<i>informiranje pristojnih organov</i>	<i>13</i>
5.2.3	<i>Obveščanje prebivalcev</i>	<i>13</i>
5.2.4	<i>Obveščanje javnosti</i>	<i>13</i>
6	AKTIVIRANJE SIL IN SREDSTEV.....	14
6.1	AKTIVIRANJE ORGANOV IN NJIHOVIH STROKOVNIH SLUŽB.....	14
6.2	AKTIVIRANJE SIL ZA ZAŠČITO, REŠEVANJE IN POMOČ	14
6.3	ZAGOTAVLJANJE POMOČI V MATERIALNIH IN FINANČNIH SREDSTVIH ..	15
7	UPRAVLJANJE IN VODENJE.....	15
7.1	OPERATIVNO VODENJE.....	15
7.2	ORGANI VODENJA IN NJIHOVE NALOGE	15
7.2.1	<i>Župan:</i>	<i>15</i>
7.2.2	<i>Poveljnik Civilne zaščite občine, njegov namestnik in člani štaba CZ:</i>	<i>16</i>
7.2.3	<i>Vodja intervencije</i>	<i>16</i>
7.2.4	<i>zagotavljanje dostopa</i>	<i>16</i>
7.2.5	<i>Policijska uprava Slovenj Gradec:</i>	<i>16</i>
7.2.6	<i>LOGISTIČNA PODPORA</i>	<i>17</i>
7.3	ORGANIZACIJA ZVEZ	17
8	UKREPI IN NALOGE ZAŠČITE, REŠEVANJA IN POMOČI	18
8.1	UKREPI ZAŠČITE IN REŠEVANJA	18

8.1.1	<i>PROSTORSKI, GRADBENI IN DRUGI TEHNIČNI UKREPI</i>	18
8.1.2	<i>EVAKUACIJA</i>	19
8.1.3	<i>SPREJEM IN OSKRBA OGROŽENIH PREBIVALCEV</i>	20
8.1.4	<i>RADIOLOŠKA, KEMIJSKA IN BIOLOŠKA ZAŠČITA</i>	20
8.1.5	<i>ZAŠČITA KULTURNE DEDIŠČINE</i>	21
8.2	NALOGE ZAŠČITE, REŠEVANJA IN POMOČI	21
8.2.1	<i>NUJNA MEDICINSKA POMOČ</i>	21
8.2.2	<i>PSIHOLOŠKA POMOČ</i>	21
8.2.3	<i>PRVA VETERINARSKA POMOČ</i>	22
8.2.4	<i>REŠEVANJE IZ POŠKODOVANIH ZGRADB</i>	23
8.2.5	<i>GAŠENJE IN REŠEVANJE OB POŽARIH</i>	23
8.2.6	<i>ZAGOTAVLJANJE OSNOVNIH POGOJEV ZA ŽIVLJENJE</i>	23
9	OSEBNA IN VZAJEMNA ZAŠČITA	24
10	OCENJEVANJE ŠKODE	25
11	RAZLAGA POJMOV IN OKRAJŠAV	26
11.1	<i>POMEN POJMOV</i>	26
11.2	<i>RAZLAGA OKRAJŠAV</i>	27
12	SEZNAM PRILOG IN DODATKOV	28
13	PROGRAM VAJ	29

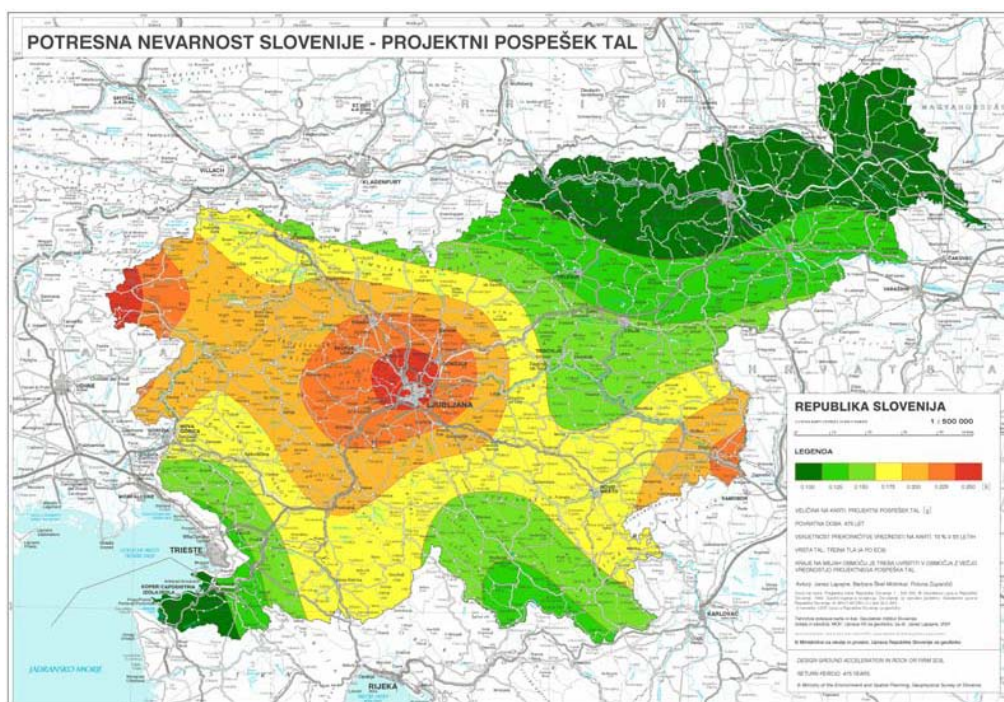
1 POTRES

Občinski načrt ZRP ob potresu je izdelan na podlagi Zakona o varstvu pred naravnimi in drugimi nesrečami (U.I. RS št51/2006, upb in 97/2010), Ocene ogroženosti v MOSG ob naravnih in drugih nesrečah, v skladu z Uredbo o vsebini in izdelavi načrtov zZRP (u.I.RS št 3/02,17/02,17/06 in 76/08). Načrt je (bo) usklajen z Regijskim načrtom ZRP ob potresu, splošno zakonodajo in izvedbenimi predpisi.

1.1 OCENA POTRESNE OGROŽENOSTI

Mestna občina Slovenj Gradec leži na seizmogenem koroško-haloškem območju. Po podatkih Inštituta za geofiziko večjih možnosti za potrese z hujšimi posledicami na tem območju ni, saj je bil zadnji hud potres pred 500 leti. Da gre za relativno potresno varno območje ponazarja tudi Temeljna karta potresne nevarnosti Slovenije, s prikazom potresnega pospeška tal za povaratno dobo 475 let, ki je izdelana v skladu z zahtevami evropskega pred standarda Eurocode 8.

Območje občine se nahaja na potresnem območju V. do VII. stopnje po EMS potresni lestvici. To je šibkejša do močna stopnja.



Slika 1: Potresna nevarnost Slovenije – projektni pospešek tal (MOPE, Uprava RS za geofiziko, 2001)

GEOGRAFSKA LEGA:

V podložni, alpski smeri se najbolj na severu, v podaljšku Golice, vlečejo Obdravska obmejna hribovja: Košenjak nad Dravo in naprej proti vzhodu Remšnik in Kozjak. Južno od njih je vzhodno od Dravograda v isti smeri globoko zajedena podpohorska Dravska dolina, nakar se svet proti jugu spet vzpne v južni krak slovenskih Osrednjih planin, iz krilastih kamnin zgrajenih Alp; le-ta se začne s Strojno ter onstran Meže nadaljuje v Pohorje. Še nadalje na jug se vleče v alpski smeri s terciarnimi plastmi zapolnjeno Vzhodnokoroško ali Hotuljsko-

mežiško podolje, ki sega **iz Mislinjske doline čez Vrhe**, Brdinje, zdraviliške Kotlje in Leše v podolžni del doline Meže med Ravnami in Prevaljami ter se nadaljuje čez Homec v Podjuno. Nad njim se na jugu vzpenja oslabiljeno in znižano nadaljevanje karavanškega apniško-dolomitskega »zidu« od Pece čez Uršljo, nakar sledi v povirju Meže še ena dolinska brazda. V njej so se razvile povirne doline Meže, globoko zajedene v hribovje iz metamorfnih, vulkanskih in paleozojskih plasti; po dveh značilnih naseljih obeh glavnih povirnih dolin imenujemo to brazdo navadno Koprivsko-javorski predel.

GEOLOŠKA SESTAVA TAL MISLINJSKE DOLINE:

Zahodni obronki Pohorja, ki se v **Mislinjski dolini** končuje ob Labotskem prelomu, se sestoji iz raznovrstnih kamenin: metamorfnih, magmatskih in sedimentnih. Precejšen del zahodnega Pohorja je sestavljen tudi iz magmatskih kamenin (dacita, tonalita in diabaza), ki pa se nahajajo tudi v Mislinjskem jarku in na Črnem vrhu. Severozahodno od Slovenj Gradca ležijo na območju med Pamečami in Šentjanžem na metamorfnih kameninah sedimentne kamnine.

NASELJENOST:

Mesto **Slovenj Gradec** je strnjeno naselje s 6500 prebivalci, kjer je ogroženost nekoliko večja od preostalih delov občine, kjer je razpršena poselitev.

ŠTEVILO PREBIV. SKUPAJ	STRUKTURA		VELIKOST v km ²	ŠT. PREBIV. /km ²
	MOŠKI	ŽENSKÉ		
16980	8378	8602	174,00	97,6

Tabela 1: število prebivalcev, struktura in gostoto naseljenosti, (SURs, december, 2004)

Gradnja po obdobjih	Pred letom 1918	med leti 1919 in 1945	Med leti 1946 in 1970	Po letu 1971	Skupno število stanovanj
Ocena števila objektov	800	1000	2200	5000	10000
% (število) poškodovanih objektov	50% (400)	20% (200)	10 % (220)	3% (150)	9,7% (970)

Tabela 2: starost gradenj, ocena porušljivosti, **zelo približna ocena** števila poškodovanih (porušeni) objektov.

1.2 VERJETNOST NASTANKA VERIŽNE NESREČE

Ker je realno pričakovati potres, pri katerem nastajajo poškodbe pri ljudeh in na objektih, pričakujemo, da bi predvsem v objektih starejše gradnje, lahko bilo večje število ranjenih in tudi posamezne žrtve.

Število smrtnih žrtev in materialna škoda ob potresu pa lahko narašča tudi zaradi različnih nesreč, ki se pojavijo kot nadaljevanje učinkov po potresu. Te posledice so pogojene z intenziteto potresnega sunka in oddaljenosti od epicentra, od klimatskih razmer, ki trenutno vladajo, od dnevnega časa potresa in še od kakšne spremenljivke.

S predpostavko, da bo zaradi potresa prišlo do ogroženosti, obstaja verjetnost nastanka naslednjih nesreč:

- požari,
- eksplozije,
- nenadzorovano uhajanje nevarnih snovi v okolje,
- poplave,
- plazovi in podori in
- poškodbe infrastrukture.

1.3 SKLEPNE UGOTOVITVE

Čeprav občina Slovenj Gradec ni razvrščena v potresno bolj ogrožene predele Republike Slovenije, pa s tem ni izključena možnost šibkega in močnejšega potresa.

Na podlagi predpisov s področja gradbeništva, so predvideni gradbeni protipotresni ukrepi in protipotresna gradnja!

Potres lahko prizadene najgosteje naseljeno območje (center mesta), zato so v načrtu pripravljene rešitve predvsem za ta primer, saj staro mestno središče ne bi preneslo velike seizmične obremenitve in bi zato bilo veliko materialne škode, pa tudi poškodovanih ljudi.

V območjih, kjer prevladuje individualna gradnja z nizko gostoto objektov, grajenih na klasičen način iz opeke, ni za pričakovati večjega števila žrtev.

Ob močnejšem potresu pričakujemo:

- majhne razpoke ali odpadanje ometa na nekaterih slabo grajenih in starejših zgradbah, na mnogih lasaste razpoke,
- večje poškodbe na nekaterih slabše grajenih zgradbah (večje in globlje razpoke v zidovih, rušitev dimnikov starih zgradb, zdrsi strešnikov ipd).
- v starem mestne jedru bi bilo ogroženo približno 300 prebivalcev, od tega bi bilo lažje telesno poškodovanih približno 50 ljudi.

Ocenjujemo, da lahko ob potresu VII. stopnje pričakujemo poškodbe na objektih:

Gradnja po obdobjih	Pred letom 1918	med leti 1919 in 1945	Med leti 1946 in 1970	Po letu 1971	Skupno število stanovanj
Ocena števila objektov	800	1000	2200	5000	10000
% (število) poškodovanih objektov	50% (400)	20% (200)	10 % (220)	3% (150)	9,7% (970)

Tabela 3: poškodovanost objektov

Objekti javnih ustanov so novejša izgradnja, zato na njih ni pričakovati rušilnih učinkov potresa. Na objektih lahko nastanejo razpoke in ni pričakovati človeških žrtev.

2 OBSEG NAČRTOVANJA

2.1 TEMELJNE RAVNI NAČRTOVANJA

Občinski načrt zaščite in reševanja ob potresu je del načrta Koroške regije in del na podlagi razčlenjenega državnega načrta. Izdelati pa ga morajo tudi gospodarske družbe in ustanove, predvsem *Bolnica in šole*, ker jih lahko prizadene potres od V. do VII. stopnje po EMS potresni lestvici.

Načrt občine je (bo) usklajen z Regijskim načrtom zaščite in reševanja ob potresu Koroške regije, kateri je usklajen z državnim načrtom kot temeljnim.

Zaradi lažjega razumevanja načrta ZRP so v zgornjem tekstu navedene tudi opredelitve, ki so sicer obravnavane v OCENI ogroženosti pred naravnimi in drugimi nesrečami v Mestni občini Slovenj Gradec

2.2 NAČELA ZAŠČITE, REŠEVANJA IN POMOČI

Zaščita, reševanje in pomoč ob potresu se organizira v skladu s temi načeli:

- **Načelo postopnosti pri uporabi sil in sredstev ob poplavih.** Pri zaščiti in reševanju je občina dolžna uporabiti najprej svoje sile in sredstva in le če te ne zadoščajo niti ni zadostno vključevanje sil in sredstev sosednjih občin, se vključi v pomoč in reševanje regija in država.
- **Načelo preventive ob potresu.** občina pri zagotavljanju varstva pred naravnimi in drugimi nesrečami v skladu s svojimi pristojnostmi prednostno organizira izvajanje preventivnih ukrepov. Pri vseh oblikah načrtovanega varstva pred naravnimi in drugimi nesrečami morajo imeti prednost preventivni ukrepi.
- **Načelo pomoči.** Ob potresu je vsak dolžan pomagati po svojih močeh in sposobnostih. Vsaka pomoč je načeloma brezplačna.
- **Načelo javnosti.** občina je zadolžena, da v okviru svojih pristojnosti seznanja prebivalce z nevarnostjo ob potresu, kot tudi z ukrepi, ki so predvideni za preprečevanje in odpravljanje posledic nesreč.
- **Načelo pravice do varstva.** Po zakonu ima vsak zagotovljeno pravico do varstva pred naravnimi in drugimi nesrečami. Tudi v primeru potresa ima reševanje človeških življenj prednost pred vsemi drugimi ukrepi.
- **Načelo obveznega izvajanja odločitev.** Vodenje zaščite, reševanja in pomoči temelji na obveznem izvajanju odločitev organov, pristojnih za vodenje Civilne zaščite in drugih sil za zaščito, reševanje in pomoč.
- **Načelo zakonitosti** To načelo določa, da mora vsak upravni akt (2 akta – odločba ali sklep) temeljiti na zakonu in na podzakonskih aktih, predpisih ter na splošnih aktih, ki jih izdajajo nosilci javnih pooblastil.

3 KONCEPT ZAŠČITE, REŠEVANJA IN POMOČI OB POTRESU

3.1 TEMELJNE PODMENE NAČRTA

Temeljne podmene načrta zaščite in reševanja ob potresu so:

Varnost prebivalcev ob potresu ni odvisna smo od potresne ranljivosti zgradb, v katerih prebivajo, temveč tudi od potresne ranljivosti drugih zgradb.

Nosilci načrtovanja so v skladu s 3. Odstavkom 6. Člena Uredbe o vsebini in izdelavi načrtov zaščite in reševanja (u.l.RS št. 17/06) v občini so tudi naslednji zavodi:

Zap. št.	Ime zavoda	lokacija
1.	Prva osnovna šola	Šercerjeva 7
2.	Druga osnovna šola	Kopališka 29
3.	Tretja osnovna šola	Šercerjeva 11
4.	Splošna bolnišnica	Gospodsvetska 1
5.	Osnovna šola Podgorje	Podgorje 1
6.	Osnovna šola Šmiklavž	Vodriž 1
7.	Osnovna šola Šmartno	Šmartno
8.	Osnovna šola Pameče	Pameče 134
9.	Gimnazija Slovenj Gradec	Gospodsvetska 2
10.	Ekonomška šola Slovenj Gradec Srednja zdravstvena šola Višja strokovna šola	Koroška 11
11.	Galerija in muzej	Glavni trg 24
12.	Okrajno sodišče	Kidričeva 1
13.	Upravna enota	Meškova 24
14.	Vrtec	Maistrova 2
15.	Glasbena šola	Glavni trg 40
16.	Poklicna lesarska šola	Gospodsvetska 4
17.	Knjižnica Ksaverja Meška	Ronkova 4
18.	Zdravstveni dom	Partizanska pot 16

Tabela 4: Pregledna tabela javnih zavodov

Omenjeni nosilci načrtovanja morajo na podlagi sklepa župana dostaviti pregled zaščitnih ukrepov tudi na MOSG, kjer se bo izvedlo usklajevanje ukrepov ZRP.

3.2 ZAMISEL IZVEDBE ZAŠČITE IN REŠEVANJA

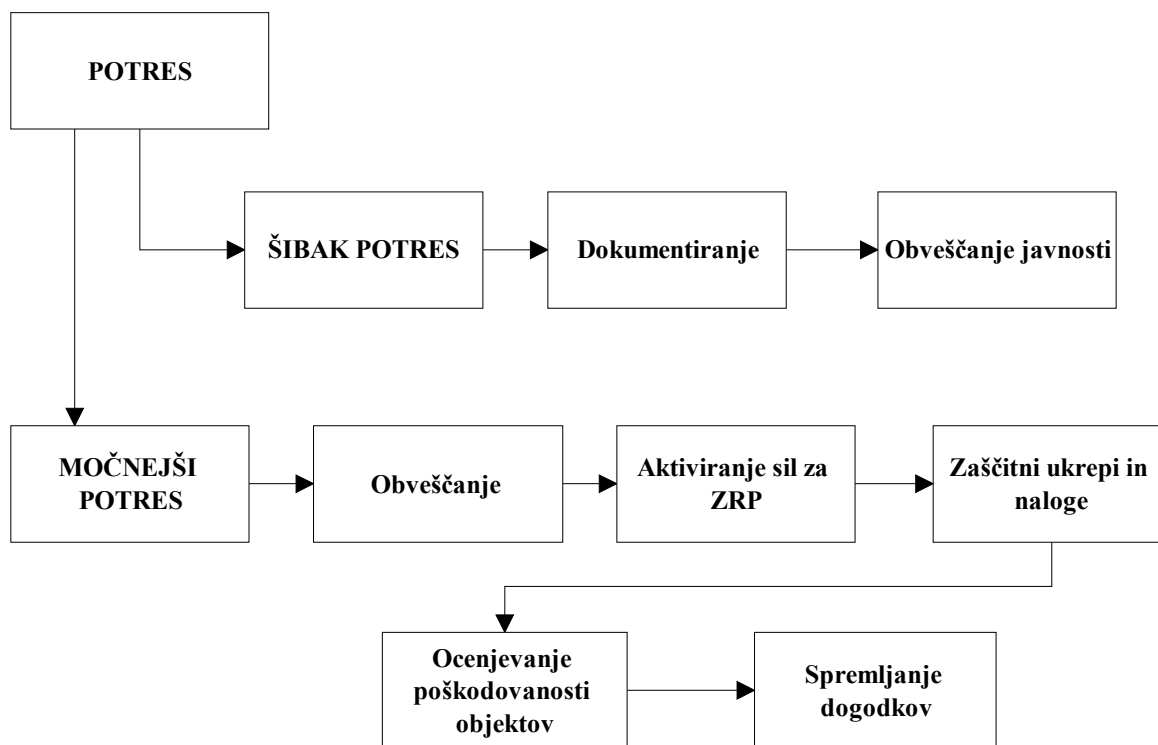
3.2.1 KONCEPT ODZIVA OB POTRESU

Koncept odziva ob potresu temelji na posledicah, ki jih povzroči potres na ljudeh, naravi in objektih.

Klasifikacijo potresa (po potresnih lestvicah) in epicenter potresa določi Agencija RS za okolje, Urad za seizmologijo.

Na območju občine Slovenj Gradec je realno pričakovati:

- **ŠIBAK POTRES:** ljudje zaznajo potres, ki pa ne povzroči poškodb na objektih (do IV. stopnje EMS) in
- **MOČNEJŠI POTRES:** poškodbe pri ljudeh in objektih (od V. do VII. stopnje EMS). izvaja se obveščanje odgovornih oseb v prizadetih občinah in regiji, informiranje javnosti, aktivirajo se sile za ZIR regije na prošnjo občin, določijo se zaščitni ukrepi in naloge, ki se morajo izvesti glede na posledice, izvaja se ocenjevanje poškodovanosti objektov in neprekinjeno spremljanje dogodkov.



Shema 1: Koncept odziva ob potresu

3.3 UPORABA NAČRTA

Občinski načrt zaščite in reševanja ob potresu v MOSG se uporabi, ko pride do močnejšega potresa (V. do VII. stopnje), ko je zaznati poškodbe pri ljudeh in na objektih ter nastajajo razmere, ko redne službe in dejavnosti ZRP ne morejo zaradi obsega nesreče odpravljati posledic.

Odločitev o uporabi načrta ZRP ob potresu v občini sprejme poveljnik CZ občine oziroma njegov namestnik.

4 SILE, SREDSTVA IN VIRI ZA IZVAJANJE NAČRTA

4.1 SILE ZA ZAŠČITO, REŠEVANJE IN POMOČ

➤ **ORGANI CIVILNE ZAŠČITE**

- poveljnik CZ občine
- namestnik poveljnika CZ
- štab CZ občine

➤ **ENOTE IN SLUŽBE CIVILNE ZAŠČITE**

- Enota za tehnično reševanje (gradbena podjetja po pogodbi)
- ekipe za prvo pomoč
- služba za podporo

➤ **JAVNE SLUŽBE ZA ZAŠČITO, REŠEVANJE IN POMOČ**

- prostovoljna gasilska društva v občini
- Splošna bolnišnica Slovenj Gradec
- Zdravstveni dom
- veterinarske organizacije
- javne službe (elektro, telefon, plin, JKP)

➤ **ENOTE TER SLUŽBE DRUŠTEV IN DRUGIH NEVLADNIH ORGANIZACIJ:**

- enota za postavitve začasnih prebivališč
- območno združenje Rdečega križa
- radioklub SG

➤ **ENOTE, SLUŽBE IN CENTRI ZA ZAŠČITO, REŠEVANJE IN POMOČ, KI JIH ORGANIZIRAJO DRŽAVNI ORGANI:**

- mobilna enota ekološkega laboratorija (MEEL)
- ekološki laboratorij z mobilno enoto (ELME)

Priloge:

- P - 16 Podatki o poveljniku, namestniku in članih Štaba CZ
- P - 32 Podatki o odgovornih osebah v zavodih in gospodarskih družbah
- P - 8 Sestavi enot TRE
- P - 34 službe za podporo
- P - 23 ekipe za prvo pomoč
- P - 7 ekipe PMP
- P - 9 Sestav enot, ki po pogodbi izvajajo naloga ZRP
- P - 6 Pregled PGD in poklicnih gasilskih enot
- P - 37 Sestav enote za postavitve začasnih prebivališč

4.2 MATERIALNO - TEHNIČNA SREDSTVA ZA IZVAJANJE NAČRTA

Materialno – tehnična sredstva so:

- zaščitno–reševalno oprema in orodje (sredstva za osebno in skupinsko zaščito, sredstva za nastanitev prebivalcev, oprema vozila ter tehnična in druga sredstva, ki jih potrebujejo reševalne enote in službe) in
- sredstva pomoči (živila, pitna voda,..., ki so namenjena brezplačni razdelitvi ogroženemu prebivalstvu).

P - 35 Pregled MTS enot in služb

4.3 PREDVIDENA FINANČNA SREDSTVA ZA IZVAJANJE NAČRTA

Finančna sredstva so načrtovana za:

- stroške operativnega delovanja (povračila stroškov za aktivirane pripadnike v štabu CZ, v enotah CZ in druge sile za ZRP),
- stroške delovanja gasilskih enot
- materialne stroške (prevozne stroške, storitve in stroške za angažirano mehanizacijo in delovne stroje,...)
- razpoložljiva finančna sredstva za intervencije znašajo vsako leto okvirno **9.000,00 €** in se zagotavljajo iz občinskega proračuna.
- Za večja finančna sredstva bo po potrebi odločal Župan oziroma Mestni svet.

5 OPAZOVANJE IN OBVEŠČANJE

5.1 Opazovanje potresne aktivnosti

Opazovanje potresne aktivnosti ni v občinski pristojnosti ampak to na območju RS izvaja Agencija RS za OKOLJE – Urad za seizmologijo s stalnim spremljanjem in proučevanjem potresne aktivnosti.

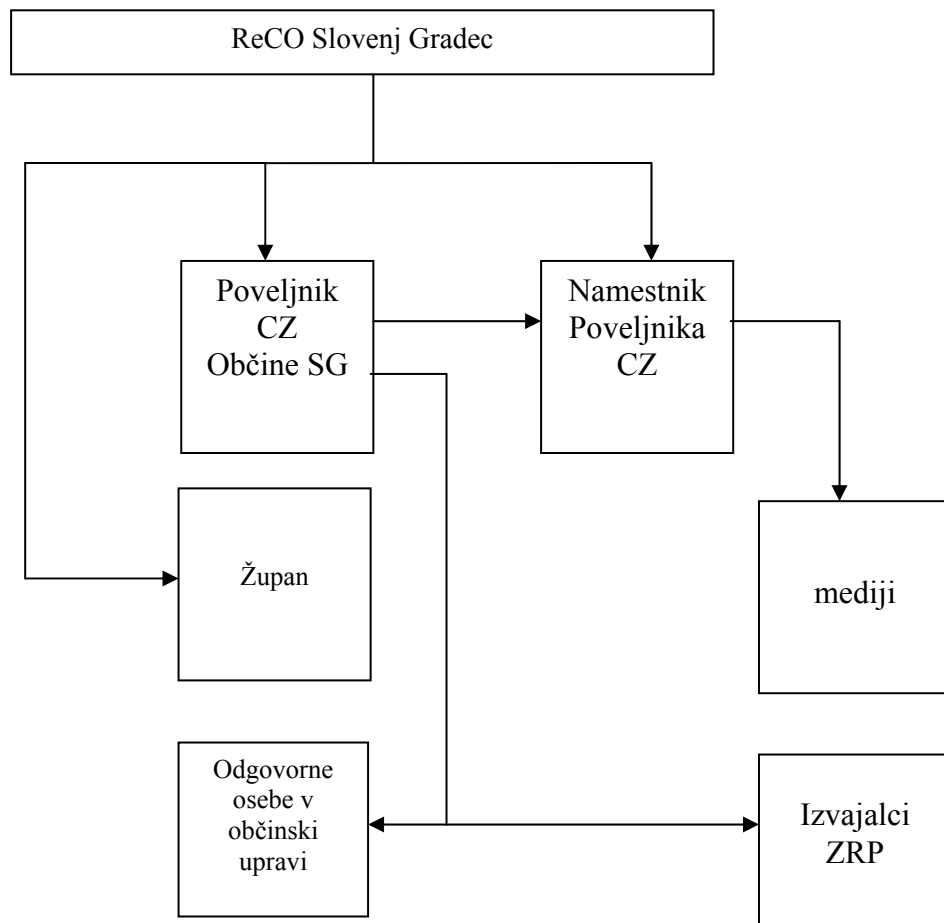
5.2 Obveščanje pristojnih organov in javnosti ob potresu

5.2.1 obveščanje pristojnih organov

Na podlagi obvestil iz terena ReCO SG o močnejšem potresu (V. do VII. stopnje) obvesti osebo po prioriteten seznamu (priloga IMENIKI), prvega dosegljivega ReCO obvešča:

- poveljnika CZ občine
- namestnika poveljnika CZ občine
- župana MOSG
- odgovorne osebe v občinski upravi

Odgovorna oseba MOSG, ki je Regijskemu centru prva dosegljiva, po sprejemu obvestila o potresu izvede medsebojno obveščanje vseh odgovornih oseb v občini. Obvestilo se pošlje po vseh razpoložljivih sredstvih zvez (mobitel, telefon, e. pošta, pozivnik, radijske zveze, kurirji)



Schema 2: obveščanje organov in služb

Priloge:

P - 16	Seznam oseb, ki se jih obvešča (IMENIKI)
P - 16	Seznam odgovornih oseb v Izpostavi URSZR Slovenj Gradec
P - 16	Seznam odgovornih oseb v občini
P - 16	Seznam inšpekcijskih služb, ki se jih obvešča v primeru nesreče

5.2.2 informiranje pristojnih organov

Za sprotno informiranje organov v MOSG in drugih izvajalcev nalog ZRP o stanju in razmerah na prizadetem območju, sprejetih ukrepih in poteku izvajanja ZRP ter odpravljanju posledic potresa, skrbi poveljnik CZ občine ob pomoči strokovnih služb občine, ki delujejo v skladu z načrtom dejavnosti občine (dodatek k načrtu)

V ta namen :

- V dogovoru z županom posreduje v ReCO SG podatke o prvih posledicah potresa na tel št 112, nato pa čim bolj natančno pisno prvo poročilo iz katerega mora biti razviden obseg posledic potresa, število poškodovanih, porušenih ali delno porušenih objektov z njihovo lokacijo, podatki o morebitnih ruševinah, žrtvah, poškodovanih o motnjah in poškodbi infrastrukture ter morebitnih verižnih nesrečah.
- Pripravlja in objavlja informacije za obveščanje javnosti peko lokalnih medijev.

5.2.3 Obveščanje prebivalcev

Za obveščanje prebivalcev o stanju na prizadetem območju je pristojna občina. Informacije o razmerah na prizadetem območju občina posreduje prek sredstev javnega obveščanja in na krajevno običajen način.

Za dodatne informacije se lahko objavi posebno telefonsko številko (8812110), oziroma po potrebi organizira informacijski center, v katerem se združuje dejavnosti službe ZRP, socialne službe, Rdečega križa, ter drugih služb javnega pomena.

Poveljnik CZ MOSG skrbi, da se prebivalcem razdelijo napotki ta ravnanje po potresu. Pripravljena obvestila prebivalcem razdelijo poverjanniki CZ, oziroma krajevni predstavniki četrtnih in vaških skupnosti.

5.2.4 Obveščanje javnosti

Za obveščanje javnosti o izvajanju nalog zaščite, reševanja in pomoči na območju občine je zadolžen član štaba Civilne zaščite, ki obvešča tako, da:

- organizira skupna poročila za javnost ter
- organizira in vodi novinarske konference.

Obveščanje javnosti ob nesrečah poteka v medijih, ki so po 25. členu zakona o medijih (Uradni list RS, št. 35/2001) in zakona o varstvu pred naravnimi in drugimi nesrečami dolžni na zahtevo državnih organov, javnih podjetij in zavodov brez odlašanja brezplačno objaviti nujno sporočilo v zvezi z resno ogroženostjo življenja, zdravja ali premoženja ljudi, kulturne dediščine in naravne dediščine ter varnosti države.

V takih primerih se informacije posredujejo v objavo lokalnim sredstvom javnega obveščanja preko:

- lokalnih radio,
- lokalnih kablensko razdelilnih sistemov (lokalni TV programi),
- dnevnih časopisov in
- obvestil, podanih na krajevno običajen način.

P - 28 Pregled javnih občil in oseb, katerim se posredujejo podatki za objavo in vabila na tiskovne konference

6 AKTIVIRANJE SIL IN SREDSTEV

6.1 AKTIVIRANJE ORGANOV IN NJIHOVIH STROKOVNIH SLUŽB

Po obvestilu in prvih poročilih o posledicah močnejšega potresa, poveljnik ali namestnik poveljnika CZ presodi trenutne razmere. Predvidi možen razvoj dogodkov ter glede na zahteve prizadetih občin sprejme odločitev o aktiviranju organov, pristojnih za operativno, strokovno vodenje zaščite, reševanja in pomoči na občinski ravni in o uporabi sil za zaščito, reševanje in pomoč.

Glede na oceno in možen razvoj dogodkov poveljnik CZ lahko aktivira:

- Štab CZ,
- Gasilsko javno službo
- enote ter službe ZRP.

6.2 AKTIVIRANJE SIL ZA ZAŠČITO, REŠEVANJE IN POMOČ

O pripravljenosti in aktiviranju sil za zaščito, reševanje in pomoč odloča v skladu z nastalo situacijo **poveljnik CZ** ali njegov namestnik.

Poveljnik CZ ali njegov namestnik sprejme sklep o aktiviranju članov Štaba .

Aktiviranje sil za zaščito, reševanje in pomoč se izvaja v skladu z Dokumenti o mobilizaciji ali aktiviranju pripadnikov, enot in služb CZ. Priloga D100

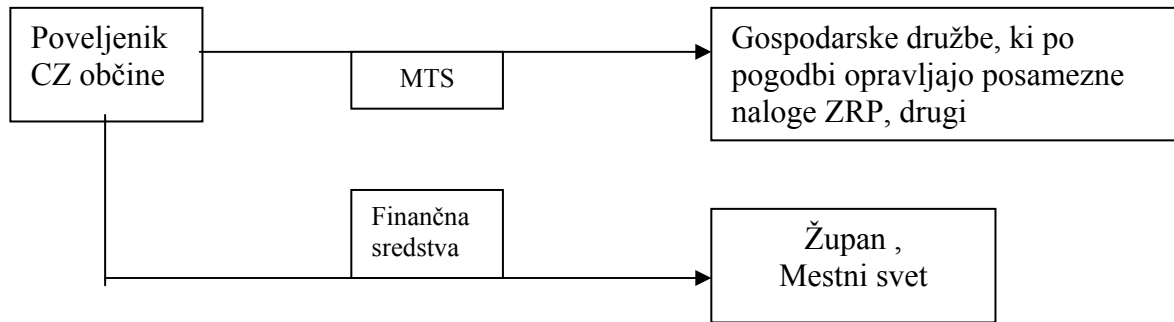
Pozivanje izvaja MOSG preko Izpostava URSZR Slovenj Gradec. Sodelavec za zaščito in reševanje.

P - 13 Vzorec odredbe o aktiviranju sil in sredstev

P - 14 Vzorec delovnega naloga

D -100 Dokumenti o mobilizaciji ali aktiviranju pripadnikov, enot in služb CZ

6.3 ZAGOTAVLJANJE POMOČI V MATERIALNIH IN FINANČNIH SREDSTVIH



Shema 3: Sistem zagotavljanja pomoči v materialnih in finančnih sredstvih

Zagotavljanje pomoči v materialnih sredstvih in moštva se izvaja s pomočjo gospodarskih družb, ki po pogodbi opravljajo posamezne naloge zaščite in reševanja.

Poveljnik CZ občine oz. njegov namestnik lahko glede na potrebe aktivira gospodarske družbe in zavode z:

- gradbeno mehanizacijo (avto dvigala), elektro agregati, nakladalci, naprave za prečiščevanje vode, P-9
- sredstva za začasno nastanitev in oskrbo ljudi, ki so ostali brez strehe nad glavo (šotori in kamp oprema), P-20
- specialno zaščitno in reševalno opremo, ki je potrebna glede na posledice potresa. P-35

Predlaga županu ali mestnemu svetu:

- finančno pomoč za zagotavljanje osnovnih pogojev za življenje in nastanitev.

V primeru potrebe po dodatnih sredstvih, ki jih nebi mogli pridobiti znotraj občine, bi za pomoč prosili najprej sosednje občine: Dravograd, Ravne, Mislinja ali regijo.

7 UPRAVLJANJE IN VODENJE

7.1 Operativno vodenje

Dejavnosti zaščite in reševanja, RAZEN OPERATIVNIH GASILSKIH ENOT, operativno vodi Poveljnik CZ občine, ki mu pri delu pomaga štab CZ občine. Za vodenje posameznih intervencij (razen gasilskih) za zaščito, reševanje in pomoč, lahko poveljnik CZ občine določi vodjo intervencije, ki sodeluje z vodjo intervencije krajevne gasilske enote. V primerih intervencije, kadar so potrebne sile in sredstva pogodbenih enot, je vodja intervencije pooblaščen delavec pogodbene enote.

Če je potres prizadel več občin, se mora poveljnik CZ občine usklajevati s poveljnikom CZ regije oziroma države.

7.2 Organi vodenja in njihove naloge

7.2.1 Župan:

usklajuje zahteve za zaščito, reševanje in pomoč, ki jih navaja Poveljnik CZ in jih posreduje mestnemu svetu za zagotavljanje finančnih sredstev.

7.2.2 Poveljnik Civilne zaščite občine, njegov namestnik in člani štaba CZ:

Vodi in organizira delo sil* za zaščito in reševanje, ki jih za izvajanje potrebujejo operativne gasilske enote in druge enote ZRP.

*gasilska javna služba (v delu, ko gasilci potrebujejo dodatno pomoč), gospodarske družbe, ki po pogodbi izvajajo posamezne naloge ZRP).

Štab CZ MOSG ob nesreči organizira svoje delo na sedežu Šolska ulica ,5 v sejni sobi. Organizira logistično podporo silam ZRP na terenu, ki obsega zagotavljanje zvez, opreme, materiala, prevoza, informacijske podpore, prehrane, zdravstveno in drugo oskrbo.

O odločitvah poveljnika CZ MOSG ali vodje intervencije se vodi delovodnik, za odločitve, ki so povezane v večjimi finančnimi posledicami, se izdajo pisne odredbe. V kolikor to ni možno, se pisna odredba izda takoj ko je to mogoče. Pisno odredbo lahko poveljnik CZ MOSG ali vodja intervencije v nujnih primerih odredi tudi lastnikom ali uporabnikom stanovanjskih in drugih nastanitvenih objektov, da začasno sprejmejo v pod streho ogrožene osebe, dokler o tem ne odloči župan.

Podrobnejši seznam nalog :

- v čim krajšem času vzpostavi pregled nad stanjem na prizadetem območju,
- oceni predvideni razvoj situacije,
- koordinira aktivnosti s poveljniki gasilskih enot ogroženih območij občine ter na njihovo zahtevo organizira potrebno pomoč v silah in sredstvih za zaščito, reševanje in pomoč,
- koordinira izvajanje zaščitnih ukrepov na prizadetem območju,
- v primeru evakuacije prebivalstva na prizadetem območju zagotovi vse potrebne pogoje za prevoz in nastanitev prebivalstva,
- poroča poveljniku regije o izvršenih ukrepih in stanju na področju občine,
- usklajuje navodila in obvestila ogroženim prebivalcem o izvajanju ukrepov zaščite, reševanja in koordinira izvajanje ukrepov in nalog zaščite, reševanja in pomoči s sosednjimi občinami,
- skrbi za pravočasno izmenjavo podatkov in sporočil med poveljniki gasilskih enot in občino,
- kontrolira izvajanje nalog štaba, enot in služb CZ in oskrbo gasilskih,
- na podlagi razpoložljivih podatkov ocenjuje možen potek dogodkov,
- izdela končno poročilo o nesreči in
- opravlja druge naloge.

7.2.3 Vodja intervencije

Vodi intervencijo z obstoječimi silami in sredstvi, koordinira aktivnosti vseh reševalnih in drugih sestavov ZRP, ki pridejo na lokacijo nesreče. V kolikor začetna intervencija zahteva dodatne sile in sredstva iz sistema ZRP, jih vodja intervencije lahko zahteva od poveljnika CZ MOSG.

7.2.4 zagotavljanje dostopa do telekomunikacijskih objektov in naprav

Poveljnik CZ občine oziroma vodja intervencije zagotavlja operaterjem sistema javne stacionarne in mobilne telefonije, dostope do komunikacijskih objektov in naprav, ki so v okvari na območjih nesreče (intervencije), do odprave napak in ponovne vzpostavitve delovanja.

7.2.5 Policijska uprava Slovenj Gradec:

- varuje ljudi in premoženje ter vzdržuje javni red na prizadetem območju,

- nadzira in ureja promet v skladu s stanjem prometne infrastrukture in omogoča interveniranje silam za zaščito, reševanje in pomoč,
- izvaja policijske naloge v zvezi s tujci v skladu z razmerami,
- opravlja druge naloge iz svoje pristojnosti.

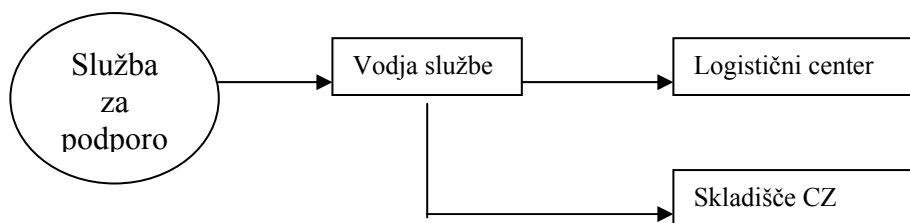
Naloge Policijske uprave Slovenj Gradec so opredeljene v dodatku D - 116 !

Za koordinacijo nalog z PU je zadolžen član Štaba CZ .

D – 116 Načrt dejavnosti PU in policije ob naravnih nesrečah

7.2.6 Logistična podpora

Logistično podporo silam ZIR na terenu, ki obsega zagotavljanje zvez, opreme, materiala, prevoza, informacijske podpore, prehrane, zdravstvenega in drugega varstva, zagotavlja štab CZ s službami za podporo, ki jo zagotavlja uprava MOSG.



Shema 4: Logistična podpora

Posledice nesreče je potrebno čim prej ustrezno dokumentirati, prav tako vse odločitve poveljnika CZ.

7.3 ORGANIZACIJA ZVEZ

Pri neposrednem vodenju akcij zaščite, reševanja in pomoči se obvezno uporabljata:

- sistem radijskih zvez zaščite in reševanja (ZARE) in
- sistem osebne klica.

Telekomunikacijsko središče sistema je Regijski center za obveščanje Slovenj Gradec, do katerega se uporabniki povezujejo prek repetitorjev

Za delo med *ReCO Slovenj Gradec in štabom CZ občine*, vodji se uporabljajo tudi repetitorski kanali (5 in 6), za delo *vodje intervencije do operativnih enot* pa se uporabljajo simpleksni kanali, ki jih določa in odobri ReCO Slovenj Gradec. Vodje ekipe za zveze (ali poveljnik CZ, če vodje ekipe ni), pokliče ReCO, ki določi delovne kanale.

Uporabnik mora biti v stanju pripravljenosti na matičnem kanalu (6). V kolikor opravi klic na nekem drugem kanalu, se mora po opravljenem klicu nemudoma vrniti na matični kanal. Uporaba drugih kanalov brez utemeljenega razloga ni dovoljena. Ob koncu intervencije se poroča ReCOSG (prek kanala 06 Plešivec).

Pri prenosu podatkov in komuniciranju se načeloma uporablja vsa razpoložljiva telekomunikacijska in informacijska infrastruktura, ki temelji na različnih medsebojno povezanih omrežjih. Prenos podatkov in komuniciranje med organi vodenja, reševalnimi službami in drugimi izvajalci ZRP poteka po:

- *radijskih zvezah v sistemu ZIR (t.i. sistem zvez ZA-RE),*
- *telefaks,*
- *elektronska pošta,*
- *telefon,*
- *informacijsko-komunikacijsko omrežje Internet in*
- *intranet ZIR.*
- *Pomožne zveze radio amatrejev (aron)*

P - 16 Imenik uporabnikov telefonskih, radijskih zvez, pozivnikov ter elektronske pošte na področju ZIR

D - 17 Načrt zvez

8 UKREPI IN NALOGE ZAŠČITE, REŠEVANJA IN POMOČI

8.1 UKREPI ZAŠČITE IN REŠEVANJA

Štab CZ občine po pregledu posledic potresa presodi situacijo in se pripravi na izvajanje ukrepov za ZRP. V kolikor so posledice tolikšne, da zahtevajo ukrepe se aktivirajo potrebne sile ZRP občine in izvedejo:

- tehnično reševalni ukrepi,
- zaščita kulturne dediščine,
- ocenitev poškodovanosti objektov in
- ocenitev nastale škode, ki jo izvedejo komisije za ocenjevanje poškodovanosti objektov.

Izvajanje zaščitno-reševalnih ukrepov je v pristojnosti občine. V kolikor s svojimi silami in sredstvi ne moremo izvesti zaščitnih ukrepov zaprosimo za pomoč sosednje občine (Dravograd, Mislinja, Ravne, Velenje) in regijo oziroma državo.

8.1.1 PROSTORSKI, GRADBENI IN DRUGI TEHNIČNI UKREPI

Prostorske, gradbene in druge tehnične ukrepe izvajajo gospodarske javne službe na javni infrastrukturi za katero so pristojni: Občinske ceste, vodovod, kanalizacijo, plinovod Javno komunalno podjetje SG, gozdne ceste Zavod za gozdove, enota SG, državne ceste CPM

Takoj po potresu poveljnik CZ na območjih, ki jih je prizadel potres organizira pregled poškodovanosti objektov s pomočjo članov komisije za ocenjevanje uporabnosti poškodovanih objektov. Ugotoviti je potrebno:

- koliko je poškodovanih zgradb, ki jih je možno sanirati z enostavnimi ukrepi ali ojačiti,
- koliko zgradb je poškodovanih do te mere, da bivanje v njih ni več varno in je potrebno za prebivalce zagotoviti začasno namestitev.

NALOGE IZVAJALCEV, UKREPI	IZVAJALCI	NAVODILO Priloga:
ocenjevanje poškodovanosti objektov in njihove uporabnosti	Komisije za ocenjevanje in uporabnosti objektov poškodovanosti	Seznam komisije
Izselitev prebivalcev iz neuporabnih objektov in nevarnih območij	Občani, poveljnik CZ, štab CZ, gasilske enote	Načrt evakuacije, Seznam gasislikih enot
Rušenje neuporabnih objektov in delov objektov (dimniki, ostrešje)	Tehnično reševalne enote, gradbena podjetja	Seznam teh.reš. enot, seznam gradbenih podjetij
Sanacija oziroma ojačitev delno poškodovanih objektov	Tehnično reševalne enote, gradbena podjetja	Seznam teh.reš. enot, seznam gradbenih podjetij
Odstranjevanje ruševin, ureditev odvozov	Tehnično reševalne enote, gradbena podjetja	Seznam teh.reš. enot, seznam gradbenih podjetij
Določitev lokacij in postavitve zasilnih (začasnih) bivališč	Štab CZ, oddelek za urejanje prostora MO SG	Člann štaba za reševanje, vodja oddelka za urejanje prostora
Zaščita objektov in naprav, ki so nujno potrebni za opravljanje življensko pomembnih dejavnosti (komunala, elektrika, telekomunikacije, zdravstvo, ceste, oskrba z vodo)	Uporabniki, lastniki, pooblaščen izvajalci	Seznam odgovornih oseb
Ocena škode	Komisije za ocenjevanje škode	Vodja komisije

Pri sanacijah imajo prednost zgradbe, katerih delovanje je pomembno za ZRP. To so predvsem bolnica, zdravstveni dom, gasilski domovi, komunikacijski centri, policijska postaja, upravna enota, sedež MOSG.

Poseben pristop zahtevajo tudi inženirski objekti, kot so : premostitveni objekti na cestah in vodotokih, vodovodi, plinovodi, podporni zidovi ipd.

O vseh izvedenih zaščitnih ukrepih se poroča županu in poveljniku CZ za Koroško.

P - 16 Seznam pooblaščenih gradbenih podjetij in pregled gradbene ter druge mehanicacije,
P - 20 Pregled lokacij za začasna bivališča v lokalni skupnosti
P – 22 Pregled odlagališč za odpadni in drugi material

8.1.2 EVAKUACIJA

Prebivalci se ob potresu praviloma ne evakuirajo z območja, ki ga je prizadel potres. Če je le mogoče, moramo urediti nastanitvene zmogljivosti za ljudi na prizadetem območju, čim bližje njihovim domovom.

Prav tako moramo poskrbeti za nastanitvene zmogljivosti (hleve) za živino, čim bližje lastnikovim domovom.

Evakuacija se izvaja po posebnem načrtu (priloga D - 301)

8.1.3 SPREJEM IN OSKRBA OGROŽENIH PREBIVALCEV

Nastanitev in oskrba ogroženih ter prizadetih prebivalcev se izvaja po presoji posledic potresa intenzitete do VI. stopnje po MSK lestvici obsega:

- urejanje začasnih prebivališč,
- nastanitev prebivalcev in
- oskrbo z najnujnejšimi življenjskimi potrebščinami.

Nastanitev prebivalcev iz najbolj poškodvanih zgradb ali zgradb, ki jim grozi porušitev (zgradbe starejšega letnika, slabo grajene stavbe,...) se načrtujejo na potresno varna območja, ki so v bližini stalnih prebivališč evakuiranih prebivalcev (sorodniki, prijatelji,...).

Podrobna opredelitev sprejema in oskrbe ogroženih prebivalcev je določena v NAČRTU EVAKUACIJE Priloga D301!

O poteku sprejema in oskrbe ogroženega prebivalstva poroča poveljnik CZ občine, poveljniku CZ za Koroško. Štab CZ za Koroško usklajuje in vodi evakuacijo, če občina ne more poskrbeti za vse ogrožene prebivalce.

D - 19 Načrt preskrbe s pitno vodo
P - 20 Pregled objektov, v katerih bo možna začasna nastanitev ogroženih prebivalcev
P - 18 Pregled objektov javne prehrane in njihovih zmogljivosti
P - 25 Pregled humanitarnih organizacij
D - 301 Načrt evakuacije

8.1.4 RADIOLOŠKA, KEMIJSKA IN BIOLOŠKA ZAŠČITA

Ob potresu obstaja velika nevarnost, da zaradi poškodb na objektih in napravah, kjer se proizvajajo, uporabljajo, hranijo ali prevažajo nevarne snovi, pride do nenadzorovanega uhajanja teh snovi v okolje. Na celotnem področju občine lastniki in upravljalci, ki posedujejo nevarne snovi, poostrijo nadzor nad nevarnimi snovmi in ravnanjem z njimi.

Nadzor izvajajo gospodarske družbe, zavodi in druge organizacije, ki uporabljajo, proizvajajo, prevažajo ali skladiščijo nevarne snovi in pristojni državni organi. Pozornost je potrebno nameniti tudi iztekanju nafte in naftnih derivatov v gospodinjstvih, zato morajo imetniki cistern poostriiti nadzor nad njihovim stanjem ter preprečiti iztekanje naftnih derivatov v kanalizacijo ali (in) podtalnico. V zvezi s tem Poveljnik izda posebno obvestilo za prebivalce. Priloga : vzorec obvestila

Z razpoložljivimi enotami gospodarskih družb interviniirati ob poškodbah rezervoarjev, cistern in embalaže v kateri se skladišči ter preprečiti nadaljnjo emisijo nevarnih snovi v okolje.

Gospodarske družbe, ki so lastnice nevarnih snovi, morajo organizirati tudi potrebno zbiranje ter odstranjevanje raznih kemikalij, ki se nahajajo v industriji, na kmetijah in po gospodinjstvih.

V kolikor enote RKB v gospodarskih družbah ne uspejo opraviti svojih nalog, o tem obvestijo občino, ki pokliče na pomoč Regijski oddelek za RKB izvidovanje, za izvajanje dozimetrije in

izvidovanje ogroženih območij in izvaja ukrepe RKB zaščite, označitve kontaminiranih zemljišč ter izvajajo aktivnosti za preprečitev širjenja nevarne snovi v okolje.

Pri tem je pomembno, da gospodarska družba obvesti Štab CZ občine, obvešča prebivalstvo o situaciji in opozarja na vzajemno in osebno zaščito.

O izvedenih ukrepih Poveljnik CZ občine obvešča poveljnika CZ za Koroško.

8.1.5 ZAŠČITA KULTURNE DEDIŠČINE

Zaščito kulturne dediščine izvajajo strokovnjaki Zavoda za varstvo kulturne dediščine, ki ugotavljajo škodo, izvajajo ukrepe za preprečevanje nadaljnjega propadanja, koordinirajo in nadzirajo druge enote pri reševanju kulturne dediščine.

Pri reševanju kulturne dediščine sodelujejo skrbniki (delavci Muzeja in Galerije Slovenj Gradec, župniki in drugi lastniki) po potrebi sodelujejo tudi enote CZ in druge sile za zaščito, reševanje in pomoč. Načrt za varstvo in hrambo kulturne dediščine je opredeljen v dodatku D – 400, kjer so konkretno navedeni sezname kulturne dediščine!

Kulturna dediščina se identificira na osnovi mednarodnega razpoznavnega znaka varstva kulturnih dobrin. S tem znakom naj bi bili označeni vsi kulturni spomeniki pomembni za kulturno in duhovno dediščino naroda.

P - 36 Seznam članov strokovne komisije za varstvo kulturne dediščine

P - 37 Seznam kulturne dediščine

8.2 NALOGE ZAŠČITE, REŠEVANJA IN POMOČI

8.2.1 NUJNA MEDICINSKA POMOČ

Za morebitne poškodovane ljudi ob potresu, nujno medicinsko pomoč zagotavljajo zdravstveni dom Slovenj Gradec in Zdravstveno reševalni center Koroške, ki s svojo reševalno službo na kraju nesreče oskrbi poškodovane ter jih po potrebi odvažajo v Splošno bolnišnico Slovenj Gradec. Pomoč poklicnim enotam izvaja enota PP pri Rdečem križu OZRK SG.

D - 600 operativni načrt PP OZRK

D – 700 načrt sprejema poškodovancev v SB SG
--

P - 38 seznam lekarn in prodajaln sanitetnega materiala

8.2.2 PSIHOLOŠKA POMOČ

Močnejši potres lahko pri ljudeh povzroči hud stres.

Psihološko pomoč ob potresu preživelim nudijo različni strokovnjaki (psihologi, terapevt, duhovniki,...).

Organizacijo psihološke pomoči ob potresu organizira občina v sodelovanju s centrom za socialno delo Slovenj Gradec, ki pripravi aktivnosti. Dodatek D -16

Psihološka pomoč se organizira v okviru informacijskih centrov občine, ki poročajo o izvedeni pomoči ogroženim prebivalcem regijskemu informacijskemu centru oziroma Štabu CZ.

D - 900 Navodilo za psihološko pomoč

8.2.3 PRVA VETERINARSKA POMOČ

Prvo veterinarsko pomoč izvajajo veterinarska postaja Slovenj Gradec in veterinarji za inšpekcijski nadzor VU RS, Območni urad Maribor, Izpostava Dravograd.

VURS, OU Dravograd daje napotke za delo veterinarskim postajam in kmetijam

Veterinarska postaja zbira podatke o poškodovanih in poginulih živalih na celotnem prizadetem območju, nudijo prvo veterinarsko pomoč poškodovanim obolelim živalim, zasilni zakoli poškodovanih živali, odstranjevanje živalskih trupel in izvajajo druge higienske in protiepidemijske ukrepe.

P - 24 Pregled veterinarskih postaj
P - 39 Seznam veterinarjev za inšpekcijski nadzor

8.2.4 REŠEVANJE IZ POŠKODOVANIH ZGRADB

Reševanje iz poškodovanih zgradb oziroma tehnično reševanje obsega:

- reševanje iz ruševin,
- reševanje iz visokih zgradb,
- rušenje in odstranjevanje objektov, ki grozijo s porušitvijo,
- ojačitev objektov in
- zavarovanje prehodov in poti ob poškodovanih objektih ter odstranjevanje ruševin in čiščenje komunikacij.
- Označevanje poškodovanosti objektov

Navedene naloge opravljajo občinske enote za tehnično reševanje, regije in države **Specifični objekti v občini z vidika potresne ogroženosti in reševanja so šole, ki nimajo svojih enot ZRP.**

O izvedenih nalogah vodje enot CZ poročajo poveljniku CZ občine, le ta pa potem obvesti poveljnika CZ za Koroško.

8.2.5 GAŠENJE IN REŠEVANJE OB POŽARIH

Gašenje in reševanje ob požarih ter eksplozijah obsega:

- aktivnosti na področju preventive, s katerimi preprečujemo ali zmanjšujemo nastanek požarov – požarna straža,
- aktivnosti za preprečevanje nastanka eksplozij plina in drugih eksplozivnih snovi,
- gašenje požarov ter
- reševanje ob požarih in eksplozijah.
- reševanje ob nesrečah z nevarnimi snovmi

Podrobni ukrepi gašenja in reševanja so določeni v operativnih gasilskih načrtih krajevnih gasilskih enot in GZMD. **Dodatek D - 101 do 112!**

Gasilske enote sodelujejo tudi pri izvajanju drugih nalog zaščite in reševanja po nalogu Poveljnika CZ občine, ki bi se pojavile ob potresu, še posebej reševanje iz visokih zgradb, reševanju ob prometnih nesrečah (PGD SG, ki je enota širšega pomena), pri oskrbi s pitno in sanitarno vodo.

O izvedenih nalogah poročajo poveljniku CZ občine, le ta pa potem obvesti poveljnika CZ za Koroško.

P – 40 Pregled gasilske in reševalne opreme in vozil, za gašenje in reševanje iz zgradb

8.2.6 ZAGOTAVLJANJE OSNOVNIH POGOJEV ZA ŽIVLJENJE

Zagotavljanje osnovnih pogojev za življenje ob potresu obsegajo ukrepe in aktivnosti, katerih izvajalec je MOSG:

- nujno zdravstveno oskrbo ljudi in živali,
- nastanitev in oskrbo s pitno vodo, hrano, zdravili in drugimi osnovnimi življenjskimi potrebščinami,
- zagotavljanje delovanja nujne komunalne infrastrukture,
- oskrbo z električno energijo,

- zagotavljanje nujnih prometnih povezav,
- zagotavljanje in zaščito nujne živinske krme ter
- zaščito kulturne dediščine.

Nastanitev in oskrbo s pitno vodo, hrano, zdravili in drugimi osnovnimi življenjskimi potrebščinami izvaja po pogodbi in pristojnostih po zakonu Območno združenje Rdečega križa Slovenj Gradec. Dodatek D300.

Za izvajanje nalog na področju zagotavljanja osnovnih pogojev za življenje so zadolžene javne službe in druge organizacije s področja infrastrukture ter poveljnik CZ, kot je to predstavljeno v tem načrtu.

D - 300 Nastanitev in oskrba ogroženih prebivalcev

Usklajevanje, ob izvajanju nalog na področju zagotavljanja osnovnih pogojev za življenje, za katero so zadolžene javne službe in druge organizacije s področja infrastrukture, vodi poveljnik CZ občine. Javne službe izvajajo dejavnosti v skladu s svojimi načrti deovanja.

Dodatki k načrtu

D-600 načrt delovanja JKP

D-700 načrt delovanja CPM (in pravni nasledniki)

D-802 načrt delovanje Geoplin

9 OSEBNA IN VZAJEMNA ZAŠČITA

Osebna in vzajemna zaščita obsega vse ukrepe prebivalcev za preprečevanje in ublažitev nesreče ob potresu za njihovo zdravje in življenje ter varnost njihovega premoženja.

Pri tem imajo pomembno vlogo poverjeniki za CZ ter informacijski centri, ki jih ustanovi občina in v katerih se organizira in izvaja dejavnost, ki prispeva k normalizaciji razmer na prizadetem območju.

Poveljnik CZ občine je pristojen za obveščanje prebivalcev o posledicah in razmerah na prizadetem območju. Prebivalcem morajo biti pravočasno posredovana navodila glede načina obveščanja ob nesreči, o vrsti in stopnjah nevarnosti kot tudi o potrebnih zaščitnih ukrepih in njihovem izvajanju.

Prebivalce o posledicah in razmerah na prizadetem območju obveščajo ter jim posredujejo navodila štaba CZ občine preko ReCO Slovenj Gradec, ki posreduje informacije sredstvom javnega obveščanja.

D – 1000 Navodila prebivalcem za ravnanje med potresom in po potresu

D – 1001 Navodilo za vzdrževanje in razdelitev načrta zaščite in reševanja ob potresu

10 OCENJEVANJE ŠKODE

Ocenjevanje škode ob potresu zajema ocenjevanje poškodovanosti objektov in ocenjevanje škode, ki se praviloma opravljata skupaj.

Ker je ugotavljanje poškodovanosti in z njo povezane uporabnosti gradbenih objektov podlaga za večino dejavnosti za vzpostavitev normalnega življenja na prizadetem območju, mora biti opravljeno v najkrajšem možnem času.

Komisije za ocenjevanje škode (regijska in občinske komisije) po potresu najprej pripravijo grobo oceno škode, ki je podlaga za odločanje o pomoči prizadetim občinam pri zagotavljanju osnovnih pogojev za delo ter pripravo sanacijskih programov.

Ocenjujemo, da število razporejenih ocenjevalcev ne bi zadostovalo, zato bi prosili za pomoč iz sosednjih občin in pozneje regijo.

Občina oz. štab CZ bo v sodelovanju z Izpostavo URSZR poskrbela za:

- evidenco poškodovanih objektov,
- spremstvo domačinov za lažje delo komisije za ocenjevanje poškodovanosti objektov,
- strokovno pomoč ocenjevalcem in nadzor nad delom ter
- zbiranje in priprava dokumentov.

Pomembno je, da čim prej zberemo podatke o posledicah potresa in jih posredujemo v ReCO Slovenj Gradec, ta pa v CORS.

D - 1002 Metodologija za ocenjevanje škode

D - 501 Program usposabljanja, urjenja in vaj

D – 1003 Seznam članov občinske komisije za ocenjevanje škode ob naravnih in drugih nesrečah

11 RAZLAGA POJMOV IN OKRAJŠAV

11.1 POMEN POJMOV

Evropska potresna lestvica (EMS) ima 12 stopenj. Med štirimi potresnimi lestvicami (MCS, MM, MSK, EMS) so razlike kar zadeva učinke nasploh neznatne, JMA pa se precej razlikuje glede učinkov potresa od drugih potresnih lestvic. V Sloveniji je v skladu s Pravilnikom o tehničnih normativnih za graditev objektov visoke gradnje na seizmičnih območjih uradno še vedno veljavna MSK potresna lestvica, dejansko pa se v zadnjih letih še najbolj uporablja EMS, ki je pravzaprav izpopolnjena verzija MSK potresne lestvice.

Potres opredelimo kot seizmično valovanje tal, ki nastane ob nenadni sprostitvi nakopičenih tektonskih napetosti v Zemljini skorji ali zgornjem delu Zemeljskega plašča. Medtem, ko litosferske plošče trkajo med seboj in ob tem spreminjajo obliko, nastajajo ogromni pritiski. Občasno se energija teh pritiskov sprosti in rezultat te sprostitve je nenadni silovit potres.

Seizmologija je veda o potresih in z njimi povezanimi pojavi. Tesno je povezana s fiziko Zemljine notranjosti, tektonofiziko, tektoniko in geologijo ter del geofizike, ki sodi v sklop naravoslovnih znanosti.

Nesreča je dogodek ali vrsta dogodkov, povzročenih po nenadzorovanih naravnih ali drugih silah, ki prizadenejo človeka ali okolje v taki meri, da je za obvladovanje potrebno uporabiti posebne ukrepe, sile in sredstva.

Nevarnost je (naravna ali druga ustrezna) danost za katerikoli pojav, ki je povezan z možno nesrečo in lahko povzroči neugodne učinke.

Ogroženost so možne družbene in ekonomske posledice bodočih nesreč.

Škoda obsega ekonomske izgube, ocenjene po nesreči.

11.2 RAZLAGA OKRAJŠAV

CORS	Center za obveščanje Republike Slovenije
CZ	Civilna zaščita
ECZ 5	Obrazec mobilizacijski poziv
ELES	Elektroenergetski sistem Slovenije
ELME	Ekološki laboratorij z mobilno enoto
EMS	Evropska potresna lestvica
JMA	Japonska potresna lestvica
MEEL	Mobilna enota ekološkega laboratorija
MCS	Mercalli-Cancani-Sieberg potresna lestvica
MOPE	Ministrstvo za okolje, prostor in energijo
MSK	Medvedov-Sponheuer-Karnikov potresna lestvica
MTS	Materialno tehnična sredstva
OKC	Operativno komunikacijski center
PGD	Prostovoljno gasilsko društvo
PU	Policijska uprava
ReCO	Regijski center za obveščanje
RS	Republika Slovenija
VURS	Veterinarska uprava Republike Slovenije
URSZR	Uprava Republike Slovenije za zaščito in reševanje
ZA-RE	Radijske zveze v sistemu zaščite in reševanja
ZIR	Zaščita in reševanje
ZRP	Zaščita, reševanje in pomoč

12 SEZNAM PRILOG IN DODATKOV

1 PRILOGE:

Sotočje

P-6: Pregled gasilskih društev

P-7: Pregled enot za nujno medicinsko pomoč

P-9: Seznam pogodbenih enot ZRP

P-10: Seznam opreme pogodbenih enot ZRP

P-11: Seznam opreme CZ

P-12: Navodilo za obveščanje in alarmiranje (

P-13: Vzorec odredbe o aktiviranju sila za ZRP

P-14: Vzorec delovnega naloga

P-15: Pregled zbirališč ob aktiviranju občinskih enot in služb za ZRP

P-16: Imenik v telefonskih zvez, radijskih postaj, pozivnikov ter elektronske pošte

P-17: Navodilo za uporabo radijskih zvez

P-18: Pregled objektov javne prehrane

P-19: Načrt preskrbe s pitno vodo

P-20: Pregled objektov, kjer je možne začasna nastanitev

P-21: Pregled stacionarnih virov nevarnih snovi

P-22: Pregled začasnih odlagališč za nevarne odpadke

P-23: Seznam ekip za nujno medicinsko pomoč

P-24: Seznam veterinarjev in veterinarskih ambulant

P-25: Seznam organizacij, ki se ukvarjajo s humanitarno dejavnostjo

P-26: Napotki za prebivalce kako ravnati ob potresu

P-27: Navodilo za vodje intervencij

P-28: Seznam lokalnih medijev

P-29: Karta gasilskih območij

2 DODATKI

13 PROGRAM VAJ

Za načrt **POTRES** se opravijo naslednje vaje :

Vrsta vaje	pogostost	udeleženci	vsebine
Štabna vaja	Na 5 let	Štab CZ občine, Gasilsko poveljstvo GZMD	Preizkus telefonskega pozivanja pogodbenih enot ZRP- ugotavljanje dosegljivosti vodij pogodbenih enot, Vaje za uporabo radijskih zvez ZARE
vaje manjšega obsega	Na 10 leti	Pogodbene enote ZRP in gasilci	Koordinacija dela z gasilci in podpornimi enotami. Preventivne vaje za varstvo pred potresom
vaje celovitega preverjanja pripravljenosti	Na 15 let	Vse enote ZRP v občini	Delo enot na terenu, Radijske zveze - inštrukcije za uporabo radijskih postaj ZARE, Pregledovanje starejših objektov za potresno trdnost, Delovanje občinske uprave- zagotavljanje materialne in finančne podpore. Razdeljevanje zloženk občanom in obvestila po sredstvih javnega obveščanja

Vaje se bodo izvajale v skladu s sprejetimi letnimi Načrti varstva pred naravnimi in drugimi nesrečami v okviru finančnih možnosti proračuna.

Dodatek k načrtom ZRP D-500