



MESTNA OBČINA SLOVENJ GRADEC

Šolska ulica 5, 2380 Slovenj Gradec, tel.: +386 (02) 88-121-10, fax: +386 (02) 88-121-18

**NAČRT ZAŠČITE IN REŠEVANJA
OB POPLAVI**

	<i>ORGAN</i>	<i>DATUM</i>	<i>PODPIS</i>
<i>IZDELAL</i>	Sodelavec za zaščito in reševanje : VLADIMIR JARH NIKOLIČ		
<i>ODOBRIL</i>	Poveljnik Civilne zaščite občine: MARIJAN KLEMENC		
<i>SPREJEL</i>	Župan: MATJAŽ ZANOŠKAR		
<i>Skrbnik načrta</i>	Sodelavec za zaščito in reševanje : VLADIMIR JARH NIKOLIČ		

Revizija:

Po opravljenem inšpekcijskem pregledu 18.11.2009

VSEBINA

1 VRSTA IN ZNAČILNOSTI POPLAVE

- 1.1 Značilnosti poplavnega območja*
- 1.2 Opis pričakovanih posledic*
- 1.3 Verjetnost nastanka verižne nesreče*
- 1.4. Sklepne ugotovitve*

2 OBSEG NAČRTOVANJA NOSILCI NAČRTOVANJA

- 2.1 Temeljne ravni načrtovanja in nosilci*
- 2.2 Načela zaščite, reševanja in pomoči*

3 KONCEPT ZAŠČITE REŠEVANJA IN POMOČI OB POPLAVI

- 3.1 Podmene*
- 3.2 Zamisel izvedbe ZIR*
- 3.3 Uporaba načrta*

4 POTREBNE SILE IN SREDSTVA TER RAZPOLOŽLJIVI VIRI

- 4.1 Pregled organov in organizacij, ki sodelujejo pri izvedbi nalog iz občinske pristojnosti*
- 4.2 Materialno-tehnična sredstva za izvajanje načrta*
- 4.3 Predvidena finančna sredstva*

5 ORGANIZACIJA IN IZVEDBA OPAZOVANJA, OBVEŠČANJA IN ALARMIRANJA

- 5.1 Opazovanje nevarnosti nastanka poplave*
- 5.2 Obveščanje pristojnih organov*
- 5.3 Alarmiranje, obveščanje in informiranje javnosti*

6 AKTIVIRANJE SIL IN SREDSTEV

- 6.1 Aktiviranje organov vodenja in strokovnih služb*
- 6.2 Postopek aktiviranja sil in sredstev za ZRP*

7 UPRAVLJANJE IN VODENJE

- 7.1 Organi in njihove naloge*
- 7.2 Operativno vodenje*
- 7.3 Organizacija zvez*

8 UKREPI IN NALOGE ZAŠČITE, REŠEVANJA IN POMOČI

- 8.1 Ukrepi ZRP*
- 8.2 Naloge ZRP*

9 OSEBNA IN VZAJEMNA ZAŠČITA

- 9.1 Osebna in vzajemna zaščita*

10 OCENJEVANJE ŠKODE

11 PROGRAM USPOSABLJANJA URJENJE IN VAJ

12 RAZLAGA POJMOV IN KRAJŠAV

- 12.1 Razlaga pojmov in krajšav*

13 SEZNAM PRILOG IN DODATKOV

- 1 Priloge in dodatki*

1. ZNAČILNOSTI NESREČE

(POVZETEK IZ OCENE OGROŽENOSTI)

1.1 Značilnosti poplavnega območja

1.1.1 možni vzroki za nastanek poplav in vodnih ujm

Možni vzroki za poplave so velike količine padavin v časovnem obdobju 10 in več dni, predvsem v času, ko se sneg hitro tali ali zelo intenzivne padavine v krajšem časovnem obdobju (1 ura) s količino nad 50 l padavin na m². Ob reki Mislinji in Suhadolnici in ob potoku Homšnica ob dolgotrajnem deževju vode prestopijo bregove in zalijejo nekatere gospodarske in stanovanjske objekte.

1.1.2. stopnja in oblika ogroženosti:

Stopnja ogroženosti pred poplavami je v občini relativno velika. Zalije kletne prostore individualnih hiš, kot tudi v stanovanjskih blokkih ob Homšnici. Ob trasi stare železniške proge v Šmartnem so zasuti jarki, ki so včasih uspešno odvajali vode.

Stopnja ogroženosti pred hudourniki je velika saj je reliefna konfiguracija hribovja in geološka zgradb takšna, da ob intenzivnem deževju pride do velikega porasta hudourniških potokov in prestopanja vode z njihovih bregov, kar ima za posledico poplavljanje stanovanjskih, gospodarskih, proizvodnih in infrastrukturnih objektov ter proženje zemeljskih plazov.

1.1.3. potek poplav in vodnih ujm:

Poplave vedno nastanejo kot posledica dolgotrajnega deževja in jih je glede na vremenske prognoze možno predvideti ter povzeti določene ukrepe za zaščito.

Vodne ujme nastanejo kot posledica zelo intenzivnih neviht na hribovitih območjih.

Zaradi velike količine dežja naenkrat se zmanjša propustnost zemlje za absorbiranje vode, zabijejo se propusti in odtoki, rušijo se brežine vodotokov in posredno prožijo plazovi.

1.2 Opis pričakovanih posledic iz ocene ogroženosti

Posledica poplavljanja stanovanjskih, gospodarskih, proizvodnih prostorov so predvsem zalivanje kletnih prostorov in dvorišč. Infrastrukturni objekti so poškodovani, oziroma postanejo začasno nedostopni zaradi udorov in proženja zemeljskih plazov. Zaradi velike količine dežja naenkrat se zmanjša propustnost zemlje za absorbiranje vode, zabijejo se propusti in odtoki, rušijo se brežine vodotokov in posredno prožijo plazovi.

1.3. Verjetnost nastanka verižne nesreče

Ob poplavi lahko pride do nastanka naslednjih verižnih nesreč:

- zemeljskih plazov in rušenja objektov
- poškodovanje ali uničenje infrastrukture (vodne, plinske, telefonske ipd.)
- razlitje nevarnih snovi ...

1.4. Sklepne ugotovitve:

Pri zaščiti in reševanju je bistvenega pomena, da operativne gasilske enote čim prej pridejo na kraj nesreče in takoj pričnejo z organiziranim reševanjem ljudi in premoženja ter umikom ogroženih prebivalcev in domačih živali.. Naloga Poveljnika CZ pa je da takoj organizira ustrezno pomoč gasilskim enotam.

P-1: KARTA OGROŽENEGA OBMOČJA
- polpavna karta iz študije VGP Maribor Sotočje Mislinja in Suhadolnica

2. OBSEG NAČRTOVANJA

Pri uporabi načrta upoštevamo načelo postopnosti. Načrt in njegove priloge ter dodatki se nahaja v prostorih štaba CZ in sodelavca za zaščito in reševanje.

2.1 Temeljne ravni načrtovanja

Občinski Načrt ZRP ob poplavi je izdelan v skladu z državnim načrtom, ki je temeljni načrt za območje občineter usklajen z regijskim načrtom ZRP ob poplavih.

2.2. Načela zaščite, reševanja in pomoči

Zaščita, reševanje in pomoč ob poplavih se organizira in izvaja v skladu z načeli, ki so opredeljena v doktrini ZRP in Zakonu o varstvu pred naravnimi in drugimi nesrečami, ter jih na tem mestu ne ponavljamo!

Načrt je namenjen tistim izvajalcem ZRP, ki poznajo doktrino varstva pred naravnimi nesrečami.

Zaradi lažjega razumevanja načrta ZRP so navedene tudi opredelitve, ki so sicer obravnavane v OCENI ogroženosti pred naravnimi in drugimi nesrečami v Mestni občini Slovenj Gradec

3. KONCEPT ZAŠČITE REŠEVANJA IN POMOČI OB POPLAVI

3.1 Podmene

Do poplave lahko pride nenadoma ali postopno: glej shemo v točki 3.2.1 Koncept odziva ob poplavi.

Hipna ali nenadna poplava

Ob hipni poplavi praviloma prihaja do zamašitve odtokov meteornih vod, nanosov mulja in vej v prepuste, nalaganje vejevja in mulja pod mostovi, trenutni preliv bregov vodotokov.

Postopna poplava

Ob napovedanih več dnevni padavinah, ko visoke vode prestopijo bregove na območju občine.

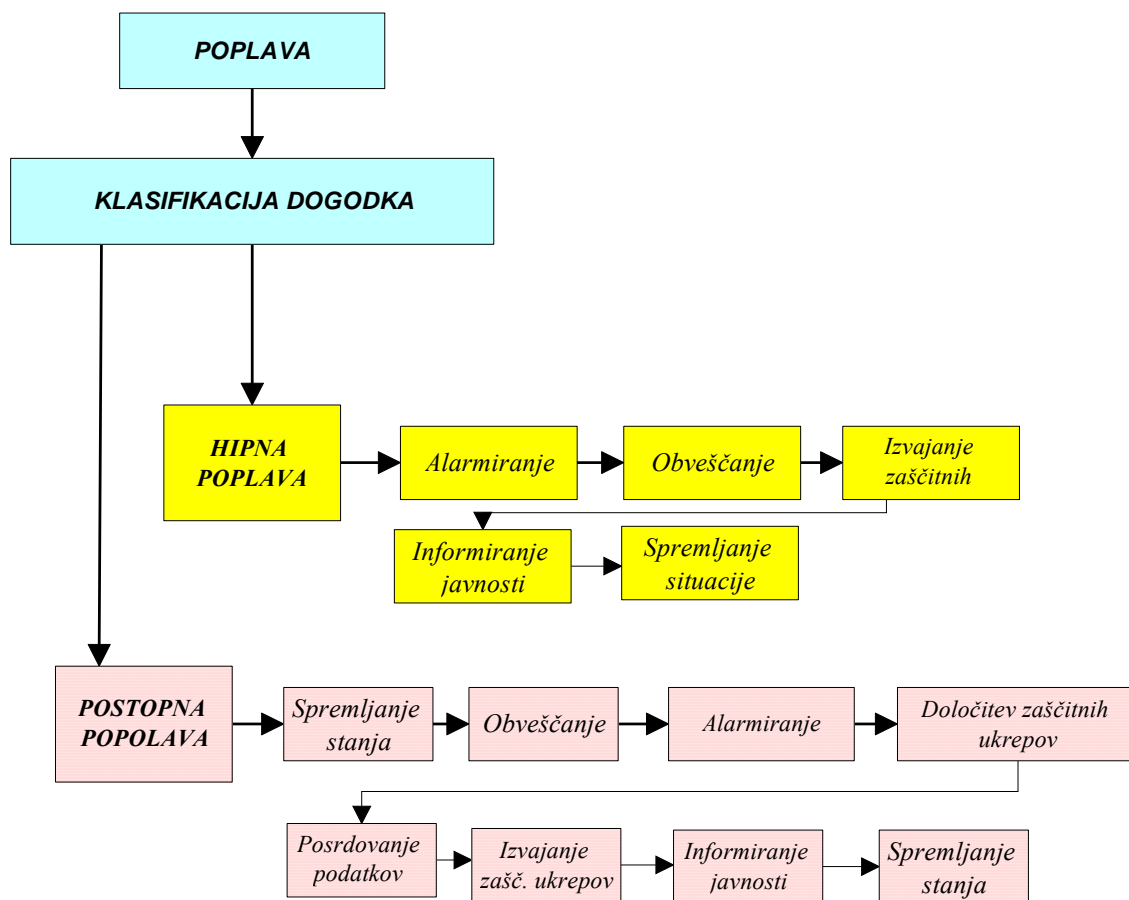
3.2 Zamisel izvedbe zaščite in reševanja

- *Osnovno zaščito in reševanje izvajajo vse operativne gasilske enote v občini, skladno s svojimi **operativnimi načrti***
- *Pomoč operativnim gasilskim enotam in naloge tehničnega reševanja izvaja Javno komunalno podjetje Slovenj Gradec. Pomoč z gradbeno mehanizacijo pa izvajajo še druge pogodbene enote ZRP.*
- *V primerih postopne poplave, se o bližajoči nevarnosti obvesti vse vodje pogodbenih enot ZRP*
- *Poveljnik CZ občine poroča Regijskemu štabu CZ o večjem obsegu aktivnosti.*

3.2.1 Koncept odziva ob poplavi

Pri zaščiti in reševanju je bistvenega pomena, da operativne gasilske enote čim prej pridejo na kraj nesreče in takoj pričnejo z organiziranim umikom ogroženih prebivalcev in domačih živali, ter zaščiti stanovanjskih objektov. Naloga Poveljnika CZ pa je da takoj po obvestilu vodje intervencije, organizira ustrezno pomoč gasilskim enotam.

3.2.2. Shema odziva:



Slika 1: Koncept odziva ob POPLAVAH

Enote se pozivajo in obveščajo skladno z Navodilom za obveščanje in alarmiranje v Mestni občini Slovenj Gradec in prilogami navodila. PRILOGA št.12

3.3. Uporaba načrta

Uporaba načrta je predvidena takrat, ko so napovedane intenzivne padavine v krajšem časovnem obdobju (1 ura): s količino nad 50 l padavin na m² (ReCO, CORS) in v primerih hipne poplave (zaradi intenzivnih klimatskih sprememb)

- P-1: Karta ogroženega območja**
- P-2: Stanovanjski in drugi objekti na poplavih območjih**
- P-3: Seznam vodotokov po gasilskih območjih**
- P-4: Število ogroženih glav živine**
- P-5: Ogroženi objekti kulturne in naravne dediščine**

4. POTREBNE SILE IN SREDSTVA TER RAZPOLOŽLJIVI VIRI

4.1. Pregled organov in organizacij, ki sodelujejo pri izvedbi nalog ZRP na podlagi zahtev vodij gasilskih intervencij

4.1.1. Občinski organi:

- poveljnik in namestnik poveljnika CZ občine
- štab CZ občine
- Župan, podžupan
- Drugi organi: Mestni svet, Komisija za ocenjevanje škode

4.1.2 Sile ZRP

- **enote in službe CZ**

- enote za prvo pomoč
- logistični center
- enote za tehnično reševanje
- enote za RKB zaščito
- službe za podporo
- Uprava MOSG
- policija

- **P-7: Pregled enot ZRP v občini**
- **D 500 Načrt dejavnosti MOSG**

- **Javne službe**

- javna zdravstvena služba (Zdravstveni dom, Bolnišnica)
- javna veterinarska služba
- javna služba socialnega varstva
- gospodarske javne službe (komunalno podjetje, vodnogospodarska podjetja, upravljavci elektro razvodnega sistema ...)

- **P-8: Pregled gospodarskih javnih služb**

- **Enote in službe društev in drugih nevladnih organizacij**

- prostovoljni gasilci
- Rdeči križ Slovenije Območni odbor Slovenj Gradec
- Radio klub Slovenj Gradec
- Taborniki Rod severni kurir Slovenj Gradec
- Skavti - steg Koroška SG
- Gorska reševalna služba Maribor – enote GRS Slovenj Gradec

- **P- 6: Pregled gasilskih društev v občini**

- **P 9 – Pregled društev in drugih nevladnih organizacij**

4.2 Materialno-tehnična sredstva za izvajanje načrta

Materialno-tehnična sredstva :

- Gasilska zaščitno-reševalna oprema in orodje, (seznam št.1)
- sredstva za osebno zaščito (pri prebivalcih)
- sredstva za skupinsko zaščito (v skladišču CZ – seznam št.2)
- sredstva za nastanitev prebivalcev, (šotori in bivalniki – seznam št.3)
- vozila ter tehnična in druga sredstva, ki jih potrebujejo strokovnjaki (seznam št.4)

Sredstva pomoči:

živila, pitna voda, zdravila in drugi predmeti oziroma sredstva, ki so namenjena brezplačni razdelitvi ogroženemu prebivalstvu (seznam št.5)

**P - 10: Pregled zaščitnih sredstev, opreme in orodij, sredstva pomoči
(seznam 10/ 1,2,3,4,5)**

P – 11: Seznam opreme pogodbenih enot ZRP

4.3. Predvidena finančna sredstva

Finančna sredstva se načrtujejo za stroške operativnega delovanja (povračilo stroškov za aktivirane dolžnostnih pripadnikov enot CZ in pripadnikov drugih enot, zavarovanje za primer nesreče pri delu) in druge materialne stroške (npr. stroški namestitve prebivalcev ...). Praviloma so to sredstva za intervencije (naloga 8611), določena v proračunu za tekoče leto. V primerih katastrofalnih poplav se uporabijo sredstva rezerv.

Za nujne primere zaščite in reševanja lahko Poveljnik Civilne zaščite samostojno odredi ukrepe do zneska 5.000 €. Župan lahko na podlagi predloga Poveljnika CZ odredi ukrepe od 5.000€ do 50.000 €. Za izvajanje ukrepov nad 50.000 €. pa je pristojen Mestni svet.

**D- 200 : Načrtovana finančna sredstva za izvajanje načrtov.
opomba**

Dodatek D-200 se dopolnjuje vsako leto glede na razpoložljiva sredstva v proračunu za tekoče leto

OPOMBA:

Stroški reševanja in intervencije za objekte, ki niso zgrajeni v skladu s tehnično in drugo dokumentacijo, ter ustreznimi dovoljenji, plača lastnik objekta, oziroma naročnik intervencije.

Škodo povzročeno zaradi malomarnosti ali namerno, plača povzročitelj (118. člen ZVPNDN).

Odločbo o tem izda pristojni inšpektor Mestne občine Slovenj Gradec, oziroma drugi pooblaščen organ občine.

5. ORGANIZACIJA IN IZVEDBA OPAZOVANJA, OBVEŠČANJA IN ALARMIRANJA

5.1 Opazovanje nevarnosti nastanka poplave

- Opazovanje stanja poplave izvajajo gasilske enote, JAVNE SLUŽBE ZA VARSTVO VODA prebivalci in zaposleni v gospodarskih družbah.

V primeru povečanja ali zmanjšanja nevarnosti poplave, gasilci (vodje intervencije) o tem obvestitjo ReCO (112) in Poveljnika Štaba CZ MO SG po sistemu zvez ZARE ali telefonu.

5.2 Obveščanje pristojnih organov

Po prejemu obvestila o nevarnosti poplave operativni delavec ReCO obvešča naslednje organe, v skladu z Navodilom za obveščanje in alarmiranje (sheme obveščanja) v Mestni občini Slovenj Gradec:

- krajevno gasilsko enoto,
- sodelavca za zaščito in reševanje
- poveljnika CZ občine
- poveljnika GZ MD
- župana občine

5.3 Alarmiranje, obveščanje in informiranje javnosti

5.3.1 Alarmiranje prizadetega prebivalstva

Ob nevarnosti poplave, s sirenami z alarmnim znakom za preplah.

5.3.2 Obveščanje prebivalstva o stanju na prizadetem območju

Obveščanje se izvaja preko lokalnih radijskih postaj in lokalne TV. V izjemnih primerih se za obveščanje prebivalstva uporabijo prevozne zvočne postaje, megafoni, trkanje po vratih ipd.

5.3.3 Obveščanje širše javnosti

Obveščanje širše javnosti je v pristojnosti državnih organov in služb in poteka preko javnih medijev (regionalni radio in televizija, nacionalni radio in televizija).

5.3.4. Obveščanje organov ZRP regije in države

O izvedenih aktivnostih in ukrepih ZRP poveljnik CZ občine obvešča Regijski štab CZ, Izpostavo RS za zaščito in reševanje Slovenj Gradec : po telefonu, faxu, in elektronski pošti.

P 12 – Navodilo za obveščanje in alarmiranje

P-16: telefonski imenik enot ZRP

P- 29: Karta gasilskih območij

6. AKTIVIRANJE SIL IN SREDSTEV

6.1 Aktiviranje organov vodenja in strokovnih služb glede na potreben obseg uporabe sil in sredstev:

Vodja intervencije glede na obseg poplave obvesti Poveljnika CZ Mestne občine Slovenj Gradec. Druge strokovne službe (komisije, občinska uprava), vodje poklicnih enot, člani štaba CZ se vključijo v delo pri večjem in dolgotrajnejšem obsegu poplav na podlagi odločitve Poveljnika CZ.

Organi vodenja:

- poveljnik CZ občine
- Vodje poklicnih enot ZRP

Strokovne službe:

- Komisija za ocenjevanje škode
- člani štaba
- občinska uprava

P-16: IMENIKI (telefonski imenik organov vodenja)

P 16 seznam članov štaba CZ občine

P-16 seznam vodij poklicnih enot ZRP

P-30 seznam članov komisij za ocenjevanje škode

P- 400 načrt dejavnosti JKP

P-1002 izvleček načrta dejavnosti Elektro Celje za občino Slovenj Gradec

P-1003 izvleček načrta dejavnosti VGP Drava za občino Slovenj Gradec

P-1004 izvleček načrta dejavnosti Geoplin LJ za občino Slovenj Gradec

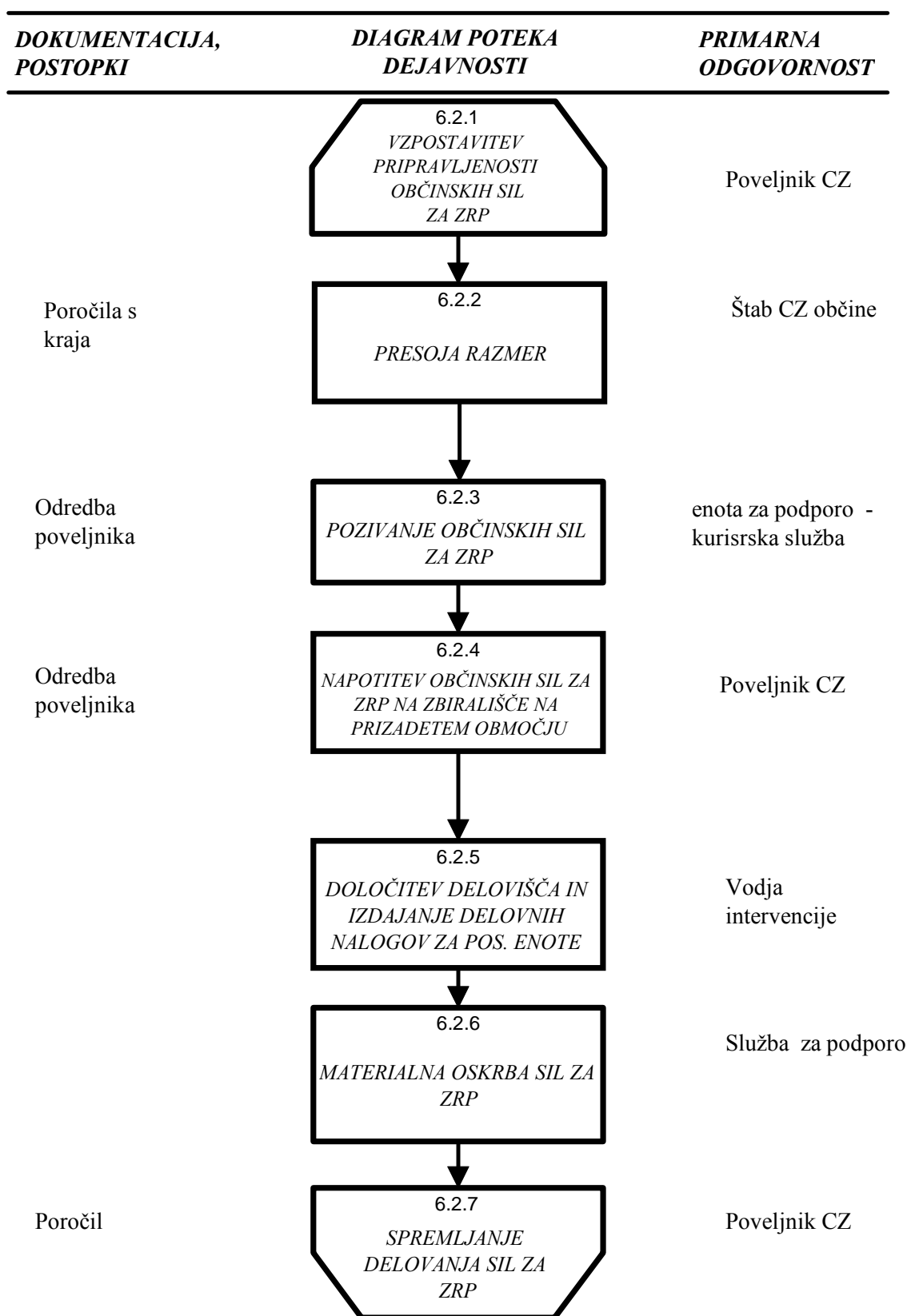
OPOMBA:

V tem poglavju niso navedene in opredeljene enote javne gasilske službe, saj le te delujejo v skladu s svojimi operativnimi načrti, ki so usklajeni s tem načrtom in zlasti Navodilom za obveščanje in alarmiranje, kot sestavnim delom operativnih gasilskih načrtov!

6.2. Postopek aktiviranja sil in sredstev za ZRP

Postopek aktiviranja sil in sredstev je določen v Navodilu za alarmiranje in obveščanje ob naravnih in drugih nesrečah št. 82-17/2005 z dne 11.5.2005 PRILOGA P 12. Za primere poplav so določene enote za aktiviranje v »shemah aktiviranja« : priloga navodila št 2 POPLAVA in » shemah za obveščanje : priloga navodila št.3 POPLAVA

6.3 Aktiviranje sil in sredstev za ZRP – shema



Pojasnilo diagrama poteka aktiviranja:

6.2.1. Vzpostavitev pripravljenosti občinskih sil ZRP

Poveljnik CZ po potrebi predhodno ob napovedani nevarnosti pokliče odgovorne osebe v enotah ZRP

6.2.2. Na podlagi poročil s kraja poplave poveljnik skliče člane štaba CZ za posvet o potrebnih ukrepih ZRP

6.2.3. Na podlagi poročil s kraja poplave poveljnik odredi pozivanje občinskih sil ZRP s pomočjo sodelavca za zaščito in reševanje in s pomočjo službe za pozivanje

6.2.4. Poveljnik CZ izda odredbo za napotitev sil ZRP na prizadeta območja.

6.2.5. Za posamezna delovišča (po odločitvi poveljnika CZ) sodelavec za zaščito in reševanje, izda delovni nalog vodji intervencije

6.2.6. Služba za podporo oskrbi sile ZRP z dodatno opremo in hrano ter pijačo, če intervencija traja več kot 4 ure

6.2.7. Poveljnik CZ sam ali s pomočjo članov štaba spremlja delovanje sil ZRP in poroča županu o stanju na terenu

Natančna konkretna določitev nalog je v spodnjih prilogah:

P-12: Navodilo za alarmiranje in obveščanje

P-13: Vzorec odredbe o aktiviranju sil za ZRP v občini

P-14: Vzorec delovnega naloga

P-15: Pregled zbirališč ob aktiviranju občinskih enot in služb za ZR

P-28: Seznam lokalnih medijev

D-400 Načrt dejavnosti Komunale

7. UPRAVLJANJE IN VODENJE

7.1. Operativno vodenje – opredelitev pristojnosti

Pristojnost Poveljnika CZ občine je, da vodi delo vseh enot ZRP, ki so aktiviranje na območju občine. Za vodenje posameznih intervencij (razen gasilskih) za zaščito, reševanje in pomoč, lahko poveljnik CZ občine določi vodjo intervencije, ki sodeluje z vodjo intervencije krajevne gasilske enote. Poveljnik o svojem delu poroča županu. Po potrebi o aktivnostih obvešča tudi javnost.

Pristojnosti vodij poklicnih enot ZRP so, da vodijo svoje enote v skladu z njihovo strokovno usposobljenostjo in doktrino, da vodijo evidenco dela z moštvo, opremo in delovnimi stroji, ter da o svojem delu sproti poročajo poveljniku CZ občine.

Naloge Poveljnika Civilne zaščite občine:

- Vodi delo sil* za zaščito in reševanje, ki jih za izvajanje potrebujejo operativne gasilske enote.
- Za enote ZRP zagotovi dodatno opremo, gorivo, prehrano za enote in v primernem času njihovo zamenjavo na terenu in drugo logistično podporo.
- Poroča Regijskemu štabu CZ o večjem obsegu aktivnosti.
- Usklajuje zahteve s terena z Regijskim štabom CZ. Vodi izvajanje večje evakuacije prebivalstva.
- Daje informacije za javnost.

(* gospodarske družbe, ki po pogodbi izvajajo posamezne naloge ZRP).

7.2. Upravljanje in vodenje

7.2.1. Pristojnosti drugih izvajalcev (občinska uprava in drugi)

Občinska uprava ob večjih poplavah (in drugih nesrečah) zagotavlja finančna in materialna sredstva za delovanje enot na terenu, zlasti pa deluje skladno z Načrtom dejavnosti, čigar podrobnosti na tem mestu ne ponavljamo. **Pristojnosti drugih izvajalcev** (JKP, Elektro Celje za občino Slovenj Gradec, VGP Drava za občino Slovenj Gradec, Geoplin LJ za občino Slovenj Gradec) so določene v njihovih načrtih dejavnosti. Glej točko 7.2.3.

Glej dodatek k načrtu D- Načrt dejavnosti občine ob naravnih in drugih nesrečah

7.2.2. Naloge organov upravljanja in vodenja

Poveljnik CZ upravlja z vsemi razpoložljivimi silami in viri sredstev za izvajanje ZRP:

- odreja posamezne naloge za izvajalce in podpisuje delovne naloge
- odreja izplačilo finančnih sredstev računovodstvu občinske uprave
- odreja uporabo začasnih bivališč
- odreja uporabo razpoložljivih materialnih sredstev za enote ZRP (vozila, oprema)
- uporabo zaščitnih ukrepov

Pri upravljanju poveljniku svetujejo člani štaba CZ in sodelavci iz uprave MOSG v skladu s svojimi delovnimi nalogami (glej dodatek D 500).

7.2.3. Naloge drugih izvajalcev

Drugi izvajalci nalog ZRP ob večjih poplavah (in drugih nesrečah) zagotavljajo finančna in materialna sredstva **za delovanje svojih** enot na terenu, zlasti pa delujejo skladno s svojim Načrtom dejavnosti, katerih podrobnosti na tem mestu ne ponavljamo.

P- 400 načrt dejavnosti JKP

P-1002 izvleček načrta dejavnosti Elektro Celje za občino Slovenj Gradec

P-1003 izvleček načrta dejavnosti VGP Drava za občino Slovenj Gradec

P-1004 izvleček načrta dejavnosti Geoplin LJ za občino Slovenj Gradec

7.3. Organizacija zvez

7.3.1. Navodilo za uporabo radijskih zvez vsebuje:

- Prijava v sistemu zvez,
- Matični kanal,
- Zveza med uporabniki različnih kanalov,
- Prednost pri uporabi radijskega kanala,
- Zveza z vojaškim helikopterjem,
- Zveza s policijskim helikopterjem,
- Klic v sili,
- Klic namenjen vsem uporabnikom na kanalu ali skupini uporabnikov,
- Snemanje radijskega prometa.

7.3.2. Sredstva zvez:

Pri neposrednem vodenju akcij zaščite, reševanja in pomoči se uporablja sistem radijskih zvez zaščite in reševanja (ZA-RE):

- stabilne, mobilne in ročne radijske postaje
- sistem osebnega pozivanja (pozivniki)
- javne telefonske zveze
- telefaks
- brezžični telefoni (GSM)
- zveze radioamaterjev
- internetu.

V primeru »sesutja« sistema zvez ZARE in javne telefonije, ali v primerih, ko ni zagotovljenih dovolj sredstev zvez se uporablja nadomestni sistem zvez, ki ga v skladu s pogodbo zagotavlja Radio klub Slovenj Gradec.

Pripadnike enote Radio kluba se skliče po vrstnem redu v prilogi P – 16 IMENIKI

Priloge:

P - 12 Navodila za obveščanje in alarmiranje enot v MO SG

P – 16 IMENIK uporabnikov telefonskih zvez, elektronske pošte, nosilcev radijskih postaj, pozivnikov

P – 17 Navodilo za uporabo sredstev zvez.

8. UKREPI IN NALOGE ZAŠČITE, REŠEVANJA IN POMOČI

8.1 Ukrepi ZRP

8.1.1. Prostorski, urbanistični, gradbeni in drugi tehnični ukrepi

Prostorski, urbanistični, gradbeni in drugi tehnični ukrepi se izvajajo takoj po prvih obvestilih o zvišanju vodostaja rek. Glede na stanje, morajo upravljavci objektov pravočasno predlagati ukrepe, ki so potrebni za zavarovanje ljudi in premoženja. Izvajajo jih javne službe, pristojne za urejanje vodotokov (VGP Drava Ptuj), če je potrebno jim pri tem pomagajo sile za ZRP.

8.1.2. Evakuacija

Evakuacija obsega organizirano preselitev prebivalcev iz ogroženega na varnejša območja. Izvaja se za vse prebivalce ali le za določene najbolj ogrožene skupine (starejši, bolni, otroci ipd.). Evakuacija se izvaja le, če z drugimi ukrepi ni mogoče zagotoviti varnosti ljudi in materialnih dobrin. Odredi jo župan na predlog poveljnika CZ, oziroma v nujnih primerih poveljnik CZ občine.

V kolikor je na voljo dovolj časa, se lahko izvaja tudi evakuacija živali in materialnih dobrin. Če obstaja velika verjetnost nastanka hipne poplave, se najbolj ogrožene prebivalce seznaniti s smerjo umika in zbirnim mestom.

D-10: Načrt evakuacije za območje Sotočje (glej tudi prilogo P1)

8.1.3. Sprejem in oskrba ogroženih prebivalcev

Oskrba ogroženih prebivalcev na kraju nesreče se izvaja v primerih, ko prebivalci zaradi ogroženosti življenja ne morejo zapustiti domove.

Oskrba ogroženih prebivalcev se izvaja na predvidenih varnih mestih (sprejemališčih) v bližini stalnih bivališč. Oskrba ogroženih prebivalcev zajema sprejem, nastanitev in oskrbo s hrano, pitno vodo, obleko in drugimi življenjskimi potrebščinami. Če se zaradi posledic poplave prebivalci dalj časa ne morejo vrniti na svoje domove, se jih premesti v evakuacijske sprejemne centre oziroma poišče možnost za trajno nastanitev. Občina za začasno nastanitev in oskrbo prizadetih prebivalcev izvaja:

- urejanje sprejemališč za evakuirane
- urejanje začasnih bivališč
- nastanitev prebivalstva
- oskrba z najnujnejšimi življenjskimi potrebščinami
- zbiranje in razdeljevanje humanitarne pomoči

P- 18: Pregled objektov javne prehrane

P-19: Načrt preskrbe s pitno vodo

P-20: Pregled objektov, kjer je možna začasna nastanitev

P - 25 Seznam humanitarnih organizacij

8.1.4. RKB zaščita - dekontaminacija

Ob poplavi, obstaja velika nevarnost, da zaradi poškodb na objektih in napravah, kjer se proizvajajo, uporabljajo, hranijo ali prevažajo nevarne snovi, pride do nenadzorovanega uhajanja teh snovi v okolje. Na celotnem območju je treba poostri nadzor nad nevarnimi snovmi in ravnanjem z njimi. Posebna pozornost mora biti namenjena kontroli cistern s kurilnim oljem, ker se le te ob poplavah lahko hitro poškodujejo. Nadzor izvajajo prebivalci, gasilci, gospodarske družbe, zavodi in druge organizacije, ki uporabljajo, proizvajajo, prevažajo ali skladiščijo nevarne snovi. Enote RKB zaščite morajo takoj, ko je to mogoče, po poplavnem valu pregledati prizadeto območje, opraviti RKB izvidovanje (regijske enote!) in izvajati RKB dekontaminacijo (enote v gospodarskih družbah).

P-21: Pregled stacionarnih virov nevarnih snovi

P- 22: Pregled začasnih odlagališč za nevarne snovi in odpadke

P-7 : Pregled enot ZRP

8.1.5. Zaščita kulturne dediščine

Zaščita kulturne dediščine je v pristojnosti ustanov za varstvo kulturne dediščine, ki morajo ob prejemu obvestila o nevarnosti poplave in poplav sprejeti potrebne ukrepe za zavarovanje kulturne dediščine. Pri varovanju kulturne dediščine strokovnjakom s področja kulturne dediščine pomagajo sile za ZRP.

P- 5: Seznam ogroženih objektov kulturne dediščine

8.1.6. Zaščita območja poplave

Zaščito poplavnega območja izvajajo pripadniki **pristojne policijske postaje**. Policisti urejajo promet na ogroženih območjih in varujejo zapuščene domove in trgovine. Za koordinacijo s Poveljnikom gasilcev (vodjem intervencije) in Poveljnikom Civilne zaščite je pristojen vodja policijskega okoliša! Policisti s trakovi in drugimi fizičnimi zaporami preprečujejo dostop radovednežem in omogočajo dostop z gasilskimi intervencijskimi vozili in drugim enotam za zaščito, reševanje in pomoč ter po potrebi tudi novinarjem.

Policija o svojih ukrepih obvešča Poveljnika CZ ali občinsko upravo.

8.2. Naloge ZRP

8.2.1 Tehnično reševanje

Tehnično-reševalne enote CZ in gasilske enote v sodelovanju z javnimi službami izvajajo aktivnosti tehničnega reševanja. Izvajajo nujna popravila infrastrukturnih objektov, reševanje ljudi, živali in materialnih dobrin, reševanje iz vode, črpanj vode ipd.

Naloge operativnih gasilskih enot:

- Pomoč prebivalcem pri evakuaciji iz ogroženega poplavnega območja
- Pomoč prebivalcem pri zaščiti živali in premoženja na poplavnem območju
- Izvajanje manjših zemeljskih (gradbenih) del pri preusmerjanju razlitih vod
- Črpanje vode iz zalitih prostorov
- Odstranjevanje vej in drugih naplavin ob mostovih in prepustih
- Pomoč pri urejanju prometa (zapore cest)
- Druge naloge po navodilu vodje intervencije

Naloge enot tehničnega reševanja:

- Izvajanje gradbenih del z gradbeno in drugo mehanizacijo
- Izvajanje gradbenih del z moštvo
- Zapore cest in preusmerjanje prometa
- Popravila infrastrukture (vodovod, kanalizacija, plinovod, toplovod, elektrika)

P-8: Seznam enot za tehnično reševanje

8.2.2 Prva pomoč in nujna medicinska pomoč

Manjše poškodbe bi si prizadeti prebivalci oskrbeli v okviru osebne in vzajemne zaščite. Pri poškodbah večjega števila (30) ljudi naloge izvaja ekipa PP pri RK SG. Nujna medicinska pomoč bi se izvajala v Zdravstvenem domu Slovenj Gradec in Bolnišnici, če pa bi bilo število poškodovanih večje, bi se lahko aktivirale enote za prvo pomoč CZ v občini.

P- 7 : pregled enot ZRP

8.2.3 Prva veterinarska pomoč

Prva veterinarska pomoč obsega:

- zbiranje podatkov o poškodovanih in poginulih živali na poplavljenem območju,
- prvo veterinarsko pomoč poškodovanim in obolelim živalim,
- prisilni zakol poškodovanih živali,
- odstranjevanje živalskih trupel in
- izvajanje drugih higienskih in proti epidemičnih ukrepov.

Naloge prve veterinarske pomoči izvajajo veterinarji oziroma Veterinarska postaja Slovenj Gradec ter pristojne inšpekcijske službe VURS.

P-24: Seznam veterinarjev in veterinarskih ambulant v občini

8.2.4. Reševanje iz vode

Reševanje iz vode bi zaradi potrebnih specifičnih znanj in opreme izvajale posebne enote za reševanje na vodi in iz vode, ki se aktivirajo preko ReCO .

8.3. Poročanje

- Vodje intervencij, poveljniki gasilskih enot o vsaki izvedeni aktivnosti poročajo nadrejenemu poveljniku. Poveljnik GZ MD v primerih sodelovanja vseh enot poroča Poveljniku CZ občine oziroma županu.
- Vodje pogodbenih enot in drugih sil ZRP poročajo Poveljniku CZ občine, oziroma županu. Poveljnik CZ občine poroča Regijskemu štabu CZ o večjem obsegu aktivnosti.
- Poročila so v nujnih primerih ustna (po radijskih zvezah ali telefonu) in pisna na predpisanih obrazcih (priloga št.: 25)

P 27 Navodilo za vodje intervencije

8.2.4 Pomoč ogroženim in prizadetim prebivalcem

Za vse, ki so se umaknili pred poplavnim valom ali so jih rešili iz vode in so ostali brez doma, je treba čim prej zagotoviti začasna bivališča. Posebno pozornost je treba posvetiti ljudem, ki so socialno ogroženi ter otrokom in starejšim. Pomoč ogroženim in prizadetim zajema:

- objavo humanitarnih akcij za prizadete (objava številke tekočih računov humanitarnih organizacij v medijih),
- zbiranje humanitarne pomoči,
- razdeljevanje humanitarne pomoči in
- spremljanje socialne problematike.

8.2.5. Opredelitev pomoči, ki bi jo občina potrebovala

V občini predvsem potrebujemo:

- zaščitna oblačila (dežne plašče in škornje) za enote ZRP (200 kpl)
- vreče za pesek(5000 kosov) in naprave za polnjenje vreč (10 kpl)
- potopne črpalke (50 kpl)

P-25: Seznam organizacij, ki se ukvarjajo s humanitarno dejavnostjo v občini
P- 20 Seznam začasnih bivališč

9. OSEBNA IN VZAJEMNA ZAŠČITA

9.1. Osebna in vzajemna zaščita

Osebna in vzajemna zaščita obsega ukrepe prebivalcev za preprečevanje in ublažitev posledic nesreče. Za osebno in vzajemno zaščito je odgovoren Župan. Izvaja se preko poverjenikov za CZ, ki so imenovani v večjih bivalnih okoljih, gospodarskih družbah, zavodih in drugih organizacijah. Poverjenik seznanja prebivalce s postopki za izvajanje zaščitnih ukrepov in nalog ZRP.

Občina lahko organizira svetovalno službo, ki jo praviloma opravljajo prostovoljci, zlasti psihologi, socialni in zdravstveni delavci, strokovnjaki s področja zaščite in reševanja območna enote Rdečega križa, ter drugi.

D – 9: Program izvajanja osebne in vzajemne zaščite

10. OCENJEVANJE ŠKODE

Ocenjevanje škode ob poplavi zajema ocenjevanje poškodovanosti objektov in ocenjevanje škode, ki se praviloma opravlja skupaj.

Ker je ugotavljanje poškodovanosti in z njo povezane uporabnosti gradbenih objektov podlaga za večino dejavnosti za vzpostavitev normalnega življenja na prizadetem območju, mora biti opravljeno v najkrajšem možnem času.

Komisije za ocenjevanje škode (regijska in občinske komisije) po nesreči najprej pripravijo grobo oceno škode, ki je podlaga za odločanje o pomoči občini, pri zagotavljanju osnovnih pogojev za delo ter pripravo sanacijskih programov.

Ocenjujemo, da število razporejenih ocenjevalcev ne bi zadostovalo, zato bi prosili za pomoč iz sosednjih regij.

Občina oz. štab CZ bo v sodelovanju z Izpostavo URSZR poskrbela za:

- evidenco poškodovanih objektov,
- spremstvo domačinov za lažje delo komisije za ocenjevanje poškodovanosti objektov,
- strokovno pomoč ocenjevalcem in nadzor nad delom ter
- zbiranje in priprava dokumentov.

Pomembno je, da čimprej zberemo podatke o posledicah poplave in jih posredujemo v ReCO Slovenj Gradec, ta pa v CORS.

D - 10 Metodologija za ocenjevanje škode

D - 11 Program usposabljanja, urjenja in vaj

D – 12 Seznam članov občinske komisije za ocenjevanje škode ob naravnih in drugih nesrečah

11. PROGRAM USPOSABLJANJA IN VAJ

Vaje za izvajanje načrta poplav se izvajajo v skladu s pravilnikom o izvajanju vaj v sistemu ZRP
Dodatek D-500

12. RAZLAGA POJMOV IN KRAJŠAV

12.1. Razlaga pojmov in krajšav

CZ	Civilna zaščita
ReCO	regijski center za obveščanje
ZRP	zaščita, reševanje in pomoč
OKC PU	operativno komunikacijski center policijske uprave
PU	policijska uprava
ZIR	zaščita in reševanje
RKB	radiološka, biološka, kemična zaščita
GZ MD	gasilska zveza Mislinjske doline

Pojmi so podrobno opisani v dokumentu Doktrina ZRP in Zakonu o varstvu pred naravnimi in drugimi nesrečami in jih na tem mestu ne ponavljamo !

Razlaga pojmov

Nesreča je dogodek ali vrsta dogodkov, povzročenih po nenadzorovanih naravnih ali drugih silah, ki prizadenejo človeka ali okolje v taki meri, da je za obvladovanje potrebno uporabiti posebne ukrepe, sile in sredstva.

Nevarnost je (naravna ali druga ustrezná) danost za katerikoli pojav, ki je povezan z možno nesrečo in lahko povzroči neugodne učinke.

Ogroženost so možne družbene in ekonomske posledice bodočih nesreč.

Škoda obsega ekonomske izgube, ocenjene po nesreči.

Poplava je naravni pojav, ki ima za posledico prelivanje voda iz rečnih strug in obal jezer.

Vodna ujma in hudourniki nastanejo kot posledica zelo intenzivnih neviht na hribovitih območjih., ki ima za posledico povečano erozijo bregov vodotokov
Zaradi velike količine dežja naenkrat se zmanjša propustnost zemlje za absorbiranje vode, zabijejo se propusti in odtoki, rušijo se brežine vodotokov in posredno prožijo plazovi.

13. SEZNAM PRILOG IN DODATKOV

13.1 PRILOGE:

- P-1: Karta ogroženega območja – poplavna karta SOTOČJE*
- P-2: Stanovanjski in drugi objekti ter število prebivalcev v poplavnem območju Sotočje*
- P-3: Seznam vodotokov v gasilskih območjih*
- P-4: Število ogroženih glav živine*
- P-5: Ogroženi objekti kulturne in naravne dediščine*
- P-6: Pregled gasilskih društev*
- P-7: Pregled enot ZRP*
- P-8: Pregled gospodarskih javnih služb*
- P-9: Pregled društev in nevladnih organizacij*
- P-10: Seznam opreme pogodbenih enot ZRP*
- P-11: Seznam opreme drugih enot CZ*
- P-12: Navodilo za obveščanje in alarmiranje (za ReCO o obveščanju organov)*
- P-13: Vzorec odredbe o aktiviranju sil za ZRP*
- P-14: Vzorec delovnega naloga*
- P-15: Pregled zbirališč ob aktiviranju občinskih enot in služb za ZRP*
- P-16: Imenik uporabnikov telefonskih zvez, radijskih postaj, pozivnikov ter elektronske pošte*
- P-17: Navodilo za uporabo radijskih zvez*
- P-18: Pregled objektov javne prehrane*
- P-19: Načrt preskrbe s pitno vodo*
- P-20: Pregled objektov, kjer je možne začasna nastanitve*
- P-21: Pregled stacionarnih virov nevarnih snovi*
- P-22: Pregled začasnih odlagališč za nevarne odpadke*
- P-23: Seznam ekip za prvo pomoč v občini*
- P-24: Seznam veterinarjev in veterinarskih ambulant v občini*
- P-25: Seznam organizacij, ki se ukvarjajo s humanitarno dejavnostjo*
- P-26: Napotki za prebivalce kako ravnati ob poplavi*
- P – 27: Navodilo za vodje intervencij*
- P – 28: Seznam lokalnih medijev*
- P – 29: Karta gasilskih območij*
- P - 30 : Shema delovanja sistema ZRP*
- P - 31: seznam pokopališč v občini*

13. DODATKI

- D -1: Opomnik z Poveljnika CZ*
- D -200: Načrtovana finančna sredstva za izvajanje načrta*
- D -300: Operativni gasilski načrti*
- D -500: Program usposabljanja, urjenja in vaj za zaščito in reševanje ob poplavi*
- D -6: Navodilo za vzdrževanje in razdelitev Načrta zaščite in reševanja ob poplavi*
- D -7: Presoja visokovodnih razmer v dolinah Mislinje in Suhodolnice*
- D – 800: Dokumenti o mobilizaciji in aktiviranju enot CZ*
- D – 9: Program izvajanja osebne in vzajemne zaščite*
- D – 10 : seznam ulic s številom prebivalstva*
- D – 11: Uredba o izdelavi načrtov*
- D 16 : načrt dejavnosti policije*